

# **BarTender**<sup>®</sup>

*Programvara för etikettutskrift*

## **Komma igång**

Använda BarTender

och Seagull-skrivardrivrutiner

Ver. 01.07.30.13.22  
Swedish

**Svensk utgåva**

© Copyright Seagull Scientific, Inc. 2001. Med ensamrätt.

Informationen i det här dokumentet kan ändras utan meddelande. Ingen del av denna publikation får kopieras, överföras, transkriberas, lagras i ett arkivsystem där det kan hämtas eller översättas till något språk i någon form eller på något sätt utan skriftligt tillstånd från Seagull Scientific, Inc.

*HASP<sup>®</sup> är ett registrerat varumärke som tillhör Aladdin Knowledge Systems, Ltd.*

*MS-DOS<sup>®</sup> och Windows<sup>®</sup> är registrerade varumärken som tillhör Microsoft Corporation.*

*SAP<sup>™</sup> är ett varumärke som tillhör SAP Aktiengesellschaft.*

*BarTender<sup>®</sup> är ett registrerat varumärke som tillhör Seagull Scientific, Inc.*

Alla övriga registrerade namn och varumärken som nämns i denna handbok tillhör respektive företag.

---

# Innehåll

<b>Kapitel 1: Installation</b> .....	<b>1</b>
<b>BarTender-komponenter</b> .....	<b>1</b>
<b>Installationsprocedurer</b> .....	<b>2</b>
Installera WinSock 2 (endast Windows 95) .....	2
Installera programnyckeln (endast nyckelversioner) .....	3
Installera Seagull Licensserver (endast med Enterprise-versionen) .....	3
Installera BarTender .....	4
Installera DCOM (endast Windows 95) .....	5
Installera MDAC (valfritt) .....	5
<b>Kapitel 2: Använda BarTender</b> .....	<b>7</b>
<b>Översikt</b> .....	<b>7</b>
Ange rätt skrivare.....	8
Ange etikettstorlek .....	8
Skapa en streckkod eller ett textobjekt.....	10
Markera och avmarkera ett objekt.....	10
Flytta ett etikettobjekt.....	10
Ändra form och storlek på objekt.....	10
Kopiera, klippa ut och klistra in ett etikettobjekt .....	11
Ta bort ett objekt från etikettens visningsområde.....	11
Ange datakälla för ett text- eller streckkodsobjekt.....	11
Ställa in en databas .....	14
Ändra symbologi i en streckkod.....	16
Ändra teckensnitt .....	16
Ändra ändringar av egenskaperna för etikettobjekt.....	16
Importerera en bild.....	16
Skriva ut etiketter .....	17
Starta med ett befintligt BarTender-format .....	17
<b>Visa hjälpen för BarTender</b> .....	<b>18</b>

<b>Verktyg i Enterprise-versionen av BarTender .....</b>	<b>19</b>
Commander .....	19
Vanliga Commander-funktioner .....	20
Seagull Licensserver .....	21
<b>Kapitel 3: Installera och konfigurera Seagull-skrivardrivrutiner .....</b>	<b>23</b>
<b>Översikt .....</b>	<b>23</b>
<b>Installera skrivardrivrutiner .....</b>	<b>23</b>
Stegvisa anvisningar .....	23
Möjliga fel under installation av drivrutiner .....	24
<b>Seriell kommunikation .....</b>	<b>25</b>
Översikt .....	25
Problem med inställningar och kablar .....	25
Inställningar för seriell port .....	26
Ställa in seriella parametrar på skrivaren .....	27
Ställa in seriella parametrar i Windows .....	27
Använda rätt seriell kabel .....	28
<b>Konfigurera för prestanda .....</b>	<b>29</b>
Prestandatips .....	29
Skrivarfunktioner som inte är tillgängliga för alla program ...	31
<b>Bilaga A: Felsökning av skrivardrivrutiner .....</b>	<b>33</b>
Stegvisa anvisningar för att lösa skrivarproblem .....	33
<b>Bilaga B: Teknisk support .....</b>	<b>39</b>
<b>Sakregister .....</b>	<b>41</b>

# Kapitel 1: Installation

## BarTender-komponenter

Det finns flera olika komponenter som du måste installera.

- ◆ **BarTender:** Ett kraftfullt program för att utforma och skriva ut streckkodsetiketter och andra typer av etiketter som kan läsa data från olika källor.
- ◆ **Commander (endast med Enterprise-versionen):** Ett program som utför användardefinierade funktioner automatiskt som svar på en utlösare. Se *Vanliga Commander-funktioner* nedan.
- ◆ **Seagull Licensserver (endast med Enterprise-versionen):** Ett programvaruverktyg som övervakar och hanterar skrivarlicenser. Se *Seagull Licensserver* nedan.
- ◆ **BarTender-programnyckel (endast nyckelversioner):** En maskinvarunyckel (dongle) som ansluts till en parallell port eller en USB-port.
- ◆ **Seagull-skrivardrivrutiner för vanliga etikettskrivare med hög hastighet:** Se *kapitel 3*.
- ◆ **Windows-komponenter som krävs av BarTender**
  - **Microsoft WinSock 2 för Windows 95:** Måste installeras på en dator med Windows 95 som ska köra Seagull Licensserver eller Enterprise-versionen av BarTender.
  - **DCOM (Distribuerad komponentobjektmodell) för Windows 95:** Måste installeras på alla datorer som använder Windows 95 om du behöver etiketter som läser från databaser.

- **MDAC (Microsoft Data Access Components):** Måste installeras på alla datorer som använder Windows 95/98/Me/NT om du behöver etiketter som läser från databaser.

## Installationsprocedurer

BarTender-komponenterna måste installeras i den ordning som anges nedan. Vilka komponenter som du måste installera beror på vilket operativsystem och vilken BarTender-version du har. Cd-skivan med BarTender visar automatiskt en startskärm från vilken du kan installera alla programvarukomponenter.

### Installera WinSock 2 (endast Windows 95)

Utför följande steg på varje Windows 95-dator där du planerar att köra antingen Seagull Licensserver eller Enterprise-versionen av BarTender. Du behöver inte installera WinSock 2 med andra versioner av Windows.

1. Om startskärmen inte redan visas stoppar du in cd-romskivan med BarTender i cd-romenheten. Startskärmen öppnas då automatiskt.
2. Klicka på **BarTender Programvara för etikettutskrift** på startskärmen. Klicka sedan på **WinSock 2 för Windows 95**.
3. Följ anvisningarna i installationsprogrammet.

## Installera programnyckeln (endast nyckelversioner)

Om din version av BarTender levereras med en HASP®-programnyckel (dongle), måste den installeras på en parallellport eller en USB-port på datorn. (Med Enterprise-versionen ska nyckeln installeras på den dator som kör Seagull Licensserver. Se *Installera Seagull Licensserver* nedan.) Om inte programnyckeln är installerad kan BarTender bara köras i demonstrationsläge: en bokstav eller siffra från varje textfält och streckkod ändras slumpvist.

### Installera programnyckeln i en parallell port

1. Stoppa in nyckeln i en parallell port på datorn (LPT1 rekommenderas).
2. Koppla in programnycklar från andra leverantörer, om du har några, på baksidan av nyckeln från Seagull Scientific.
3. Koppla in kabeln, om någon, direkt i själva nyckeln.

### Installera programnyckeln i en USB-port

Stoppa in nyckeln i en tillgänglig USB-port. USB-nyckeln kan inte hanteras på Windows 95 eller Windows NT.

## Installera Seagull Licensserver (endast med Enterprise-versionen)

Om du har Enterprise-versionen av BarTender, installerar du Seagull Licensserver innan du installerar BarTender. Detta program körs oberoende och osynligt på datorer i nätverket. Du kan installera det på en dator som också ska köra BarTender. Seagull Licensserver fungerar sömlöst med BarTender, så BarTender-användarna behöver inte ens känna till att den körs.

1. Välj en dator i nätverket som ska vara värd för Seagull Licensserver. Detta kan vara vilken dator som helst så länge den är åtkomlig via nätverket från de arbetsstationer som kör BarTender. Om du vill använda BarTender på datorer som är avskilda från licensservern med en router kontaktar du teknisk support hos Seagull Scientific. (Se *Bilaga B: Teknisk support.*)
2. Koppla in HASP<sup>®</sup>-programnyckeln som medföljer BarTender på datorns baksida. Följ anvisningarna i *Installera programnyckeln* ovan.
3. Om startskärmen inte redan visas stoppar du in cd-romskivan med BarTender i cd-romenheten. Startskärmen öppnas då automatiskt.
4. Klicka på **BarTender programvara för etikettutskrift** på startskärmen. Klicka sedan på **Seagull Licensserver**.

Om du vill ha mer information om Seagull Licensserver och hur programmet fungerar med BarTender:

1. Klicka på **Hjälp** på menyn Seagull Licensserver och välj **Seagull Licensserver Hjälp**.
2. På BarTender-menyn klickar du på **Verktyg** och väljer **Allmänna alternativ**. Öppna fliken **Licenshantering** och klicka på knappen **Hjälp**.

## Installera BarTender

Gå igenom dessa steg på varje dator där du planerar att köra BarTender.

1. Om startskärmen inte redan visas stoppar du in cd-romskivan med BarTender i cd-romenheten. Startskärmen öppnas då automatiskt.
2. Klicka på **BarTender programvara för etikettutskrift** på startskärmen. Klicka sedan på **BarTender** och följ anvisningarna i installationsprogrammet.

### Obs!

Om du har Enterprise-versionen av BarTender, installeras programmet Commander automatiskt när du installerar BarTender. (Se *Vanliga Commander-funktioner* nedan.)

## Installera DCOM (endast Windows 95)

Utför dessa steg på varje Windows 95-dator där du planerar att installera MDAC. Du behöver inte installera DCOM med andra versioner av Windows.

1. Om startskärmen inte redan visas stoppar du in cd-romskivan med BarTender i cd-romenheten. Startskärmen öppnas då automatiskt.
2. Klicka på **BarTender Programvara för etikettutskrift** på startskärmen. Klicka sedan på **Microsoft DCOM för Windows 95**.
3. Följ anvisningarna i installationsprogrammet.

## Installera MDAC (valfritt)

Gå igenom dessa steg på varje Windows 95/98/Me/NT-dator där BarTender ska läsa etikettdata från databaser. (På Windows 95-datorer måste du installera DCOM först. Se *Installera DCOM för Windows 95* ovan.)

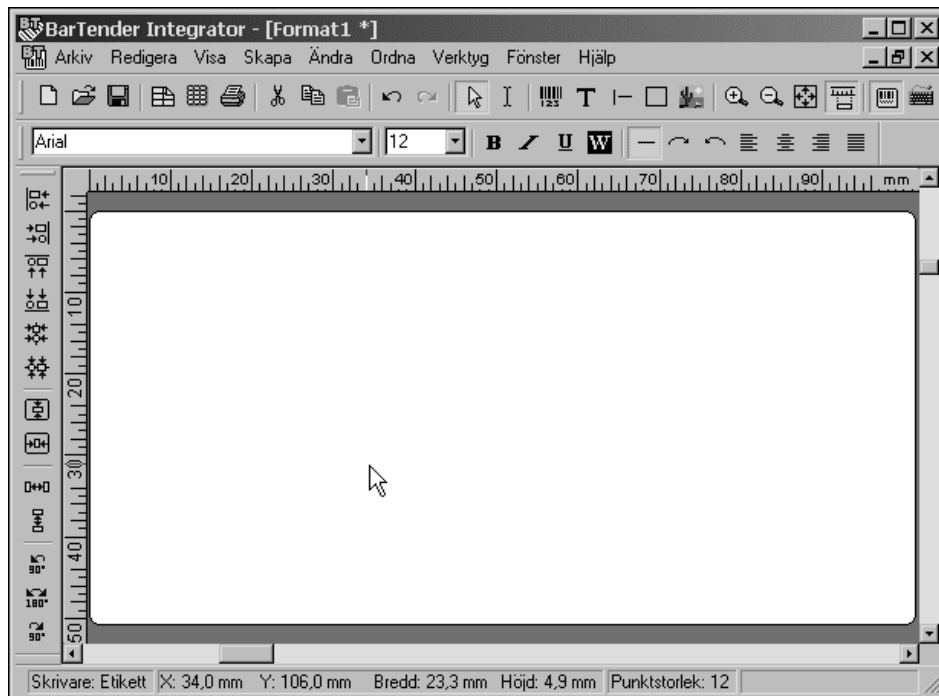
1. Om startskärmen inte redan visas stoppar du in cd-romskivan med BarTender i cd-romenheten. Startskärmen öppnas då automatiskt.
2. Klicka på **BarTender Programvara för etikettutskrift** på startskärmen. Klicka sedan på **Microsoft Data Access Pack (MDAC)**.
3. Följ anvisningarna i installationsprogrammet.



## Kapitel 2: Använda BarTender


### Översikt

Detta kapitel beskriver hur du utformar etiketter, ändrar deras format och anger vilka data som ska skrivas ut. Börja med att starta BarTender. En tom etikett visas och musmarkören bör vara i pekarläge (i form av en pil).



## Ange rätt skrivare

Det första steget när du utformar ett etikettformat är att ange vilken skrivare som ska användas för det mesta när du skriver ut etiketter som skapas från formatet. Detta minskar risken att etiketterna innehåller teckensnitt som skrivaren inte kan skriva ut snabbt och att storleken på etikettformatet överskrider skrivarens minne.


1. Klicka på skrivarknappen, , i **Standardverktygsfältet**, eller välj **Skriv ut** på **Arkiv**-menyn för att visa dialogrutan **Skriv ut**.
2. Klicka på nedpilen till höger om alternativet **Namn** för att visa en lista över installerade skrivardrivrutiner.
3. Klicka på namnet på den skrivare som du vill skriva ut på.

### Obs!

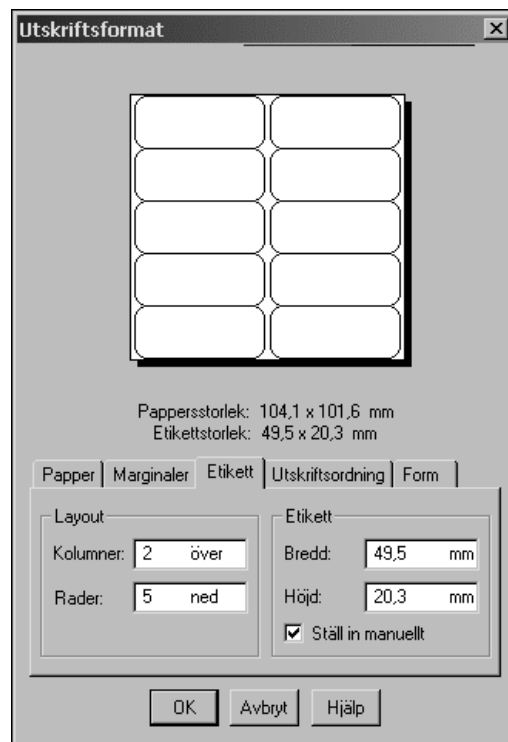
Om önskad skrivare inte finns med i listan använder du Windows-guiden **Lägg till skrivare** och installerar dess skrivardrivrutin. Se *Installera Seagull-skrivardrivrutiner* nedan.

4. Klicka på **Stäng**.

## Ange etikettstorlek


1. Visa dialogrutan **Utskriftsformat** genom att antingen klicka på knappen  i **Standardverktygsfältet**, välja **Utskriftsformat** på **Arkiv**-menyn eller dubbelklicka på den tomma delen av etikettens visningsområde.
2. Välj fliken **Papper** och ange **Pappersstorlek** och **Orientering** (antingen **Stående** eller **Liggande**).
3. Välj fliken **Marginaler** och ange sidmarginalerna: **Över**, **Under**, **Vänster** och **Höger**.

4. Välj fliken **Etikett** och ange antalet **Rader** och **Kolumner** av etiketter på en sida. (Dessa alternativ är vanligtvis endast tillgängliga för laserskrivare, men ibland kan även etiketter för termiska skrivare ha kolumner och/eller rader.)



5. För att ange etiketternas mått markerar du rutan **Ställ in manuellt** och använder rutorna **Höjd (etikett)** och **Bredd (etikett)**. (Höjd och bredd på etiketterna ställs in automatiskt om alternativet **Ställ in manuellt** inte är markerat.)
6. Klicka på **OK**.

## Skapa en streckkod eller ett textobjekt

1. Klicka på the knappen för att skapa en streckkod, , eller knappen för att skapa ett textobjekt, **T**, i **Standardverktygsfältet**, beroende på om du vill skapa en streckkod eller ett område med text (ett s k textobjekt).
2. Flytta markören in i etikettens visningsområde och klicka där du vill att objektets mitt ska vara.

## Markera och avmarkera ett objekt

Klicka på ett objekt för att markera det. När ett objekt är markerat har det åtta handtag, ett i varje hörn och ett i mitten på varje sida, som du använder när du vill ändra storleken på objektet. Klicka utanför objektet när du vill avmarkera det.

## Flytta ett etikettobjekt

Det enklaste sättet att ändra positionen på ett objekt i visningsområdet för en etikett är att klicka och dra det med musen.

Se *Kopiera, klippa ut och klistra in ett etikettobjekt* nedan för mer information om hur du flyttar ett objekt från ett etikettformat till ett annat.

## Ändra form och storlek på objekt

Du kan ändra storleken på ett etikettobjekt genom att klicka på det en gång (för att markera det) och sedan dra i något av de små handtagen som visas längs kanterna på objektet.

1. Markera objektet och placera pekarmarkören på någon av de fyra *hörnhandtagen* när du vill ändra både höjd och bredd. Om du bara vill ändra storlek i en riktning, placerar du pekaren på någon av *sidhandtagen*. När markören är rätt placerad blir den en smal pil med punkter i båda ändarna.

2. Klicka och dra i det markerade handtaget tills objektet har önskad storlek.

## Kopiera, klippa ut och klistra in ett etikettobjekt

### Använda Windows Urklipp

Alla streckkoder eller textobjekt kan kopieras (eller klippas ut) och klistras in i ett annat etikettformat, eller till en annan plats på aktuellt etikettformat, med hjälp av Windows Urklipp och knapparna **Kopiera**, **Klipp ut** och **Klistra in**. Mer information finns i Windows-dokumentationen.

### Använda klicka och dra

Du kan också klicka och dra ett objekt till en ny plats på ett etikettformat. Om du gör detta och samtidigt håller ner CTRL-tangenten skapas en kopia på den nya platsen.

Slutligen kan du högerklicka och dra till önskad plats. Släpp musknappen så visas en snabbmeny. Välj **Kopiera hit** på menyn.

## Ta bort ett objekt från etikettens visningsområde

Markera objektet och tryck på DEL-tangenten eller välj **Ta bort** på **Redigera**-menyn. (Om du vill ta bort ett objekt från etikettens visningsområde men samtidigt spara en kopia av dess specifikationer i Windows Urklipp väljer du **Klipp ut** i stället för **Ta bort**.)

## Ange datakälla för ett text- eller streckkodsobjekt

Etikettdata kommer ofta från olika källor. Etikettformat som görs i BarTender kan innehålla:

- ◆ Data från databaser, inklusive avgränsade textfiler, textfiler med fast bredd, ODBC-kompatibla (Open Database Connectivity) databaser och kalkylblad samt SAP IDocs
- ◆ Data som skapas från Visual Basic Scripts
- ◆ Systemdatum och -tid på datorn
- ◆ Data som anges direkt på en etikett på skärmen

**Så här anger du datakälla för ett etikettobjekt:**

1. Dubbelklicka på etikettobjektet vars etikettdata du vill ändra. Dialogrutan **Ändra markerat . . . objekt** visas med ett antal flikar.




2. Om den inte redan visas klickar du på fliken **Datakälla** för att visa motsvarande egenskapssida.
3. Välj önskad datakälla i listan **Källa** och ställ sedan in de källspecifika parametrarna i området **Alternativ**.

Om du väljer **Databas** som källa och inte har ställt in någon databas ännu, trycker du på knappen **Databasinställningar**. Se *Ställa in en databas* nedan.

### Så här sammanfogar du delsträngar från flera datakällor:

Ibland måste du placera information från två eller flera datakällor i ett enstaka streckkods- eller textobjekt. Du kan göra detta genom att sammanfoga flera delsträngar med data så att de blir en enskild sträng. Gör så här:

1. På fliken **Datakälla** i dialogrutan **Ändra markerat . . . objekt**, klickar du på knappen **Avancerat**.
2. Skapa flera delsträngar genom att klicka på knappen för nya delsträngar, , i verktygsfältet under **Delsträngar**.


Mer information om datakällor, t ex datavalidering, serialisering och prompter, finns i hjälpen för BarTender.

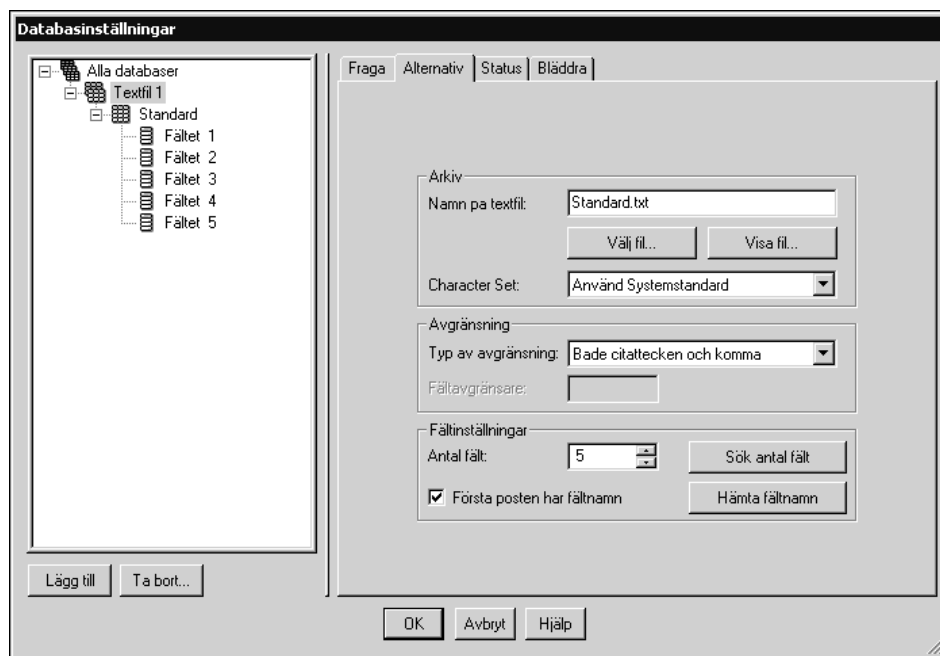
## Ställa in en databas

Ibland kanske du vill skriva ut etiketter från en lista med data, t ex från en lista över artiklar eller kunder. Då måste du kunna läsa etikettdata från en databas. BarTender kan läsa från följande databastyper:

- ◆ Avgränsade textfiler och textfiler med fast bredd
- ◆ ODBC-kompatibla (Open Database Connectivity) databaser och kalkylblad
- ◆ SAP IDocs

**Så här läser du från en databas med BarTender:**

1. Öppna dialogrutan **Databasinställningar** genom att klicka på knappen för databasinställningar, , i **Standardverktygsfältet** i BarTender. **Guiden Lägg till databas** visas mitt i dialogrutan **Databasinställningar**.



2. **Guiden Lägg till databas** leder dig igenom de steg som krävs för att ställa in databasen.

Mer information om hur du sammanfogar tabeller, läser från flera databaser och skriver databasfrågor finns i hjälpen för BarTender.

## Ändra symbologi i en streckkod

1. Dubbelklicka på streckkoden för att visa dialogrutan **Ändra markerat streckkodsobjekt**.
2. Klicka på fliken **Streckkod**.
3. Visa listan över tillgängliga streckkodssymbologier genom att klicka på nedpilen till höger om rutan **Symbologi**.
4. Klicka på namnet på önskad symbologi.
5. Klicka på **OK**.

## Ändra teckensnitt


1. Dubbelklicka på streckkoden eller textobjektet. Dialogrutan **Ändra markerat . . . objekt** visas.
2. Klicka på fliken **Teckensnitt**.
3. Ändra namn, storlek, kursiv, fetstil, skala och skript efter behov.
4. Klicka på **OK**.

## Andra ändringar av egenskaperna för etikettobjekt

När du dubbelklickar på ett objekt visas dialogrutan **Ändra markerat . . . objekt** för den typen av objekt. Klicka på en flik för att öppna motsvarande egenskapssida.

## Importera en bild



Denna procedur använder du när bilden inte ska ändras från etikett till etikett.

1. Klicka på knappen för att skapa en bild, , i **Standard-verktygsfältet**.
2. Klicka där du vill placera bilden. En exempelbild visas på etikettformatet.

3. Dubbelklicka på bilden för att visa dialogrutan **Ändra markerad bild**.
4. Låt alternativet **Typ** vara inställt på **Inbäddad bild**, men klicka på knappen **Välj bild** för att visa dialogrutan **Välj bild**.
5. Dialogrutan **Välj bild** är en Windows-standarddialogruta för att bläddra i kataloger. Använd dialogrutan för att bläddra och dubbelklicka på den bildfil som du vill importera. Du återgår sedan automatiskt till dialogrutan **Ändra markerad bild**.
6. Klicka på **OK**.

När du har placerat bilden i etikettens visningsområde kan du ändra dess position enligt anvisningarna i *Flytta ett etikettobjekt* ovan.

## Skriva ut etiketter

1. Klicka på skrivarknappen, , i **Standardverktygsfältet** eller välj alternativet **Skriv ut** på **Arkiv**-menyn för att visa dialogrutan **Skriv ut**.
2. Kontrollera att rätt skrivarnamn är valt.
3. Om något av objekten i etikettformatet använder data från en databasfil ska rutan **Använd databas** vara markerad. Du kan använda knappen för databasinställningar, , för att visa dialogrutan **Databasinställningar**.
4. Ange antalet kopior du vill ha av varje etikett under **Identiska kopior av etikett**.
5. Klicka på knappen **Skriv ut** så börjar BarTender att skriva ut etiketterna.

## Starta med ett befintligt BarTender-format

BarTender levereras med några förutformade etikettformat. Om några av dem ligger nära dina behov kan det gå snabbare om du ändrar det formatet i stället för att utforma ett helt nytt etikettformat.

**Så här visar du förutformade etikettformat:**

1. Välj **Arkiv**.
2. Välj **Öppna**.
3. I dialogrutan **Öppna formatfil** dubbelklickar du på mappen **Samples** som finns i installationskatalogen för BarTender.
4. Klicka på något av namnen på etikettformaten. Etikettformatet visas i fönstret **Förhandsgranskning** i dialogrutan.

Om du hittar ett etikettformat som ligger nära dina behov dubbelklickar du på namnet för att visa det i BarTender. Gör de ändringar du vill ha och spara sedan till ett nytt etikettformat genom att välja **Spara som** i stället för **Spara**.

## Visa hjälpen för BarTender

Du kommer åt hjälpsystemet genom att göra något av följande.

**Så här öppnar du hjälpens huvudfönster:**

Välj **BarTender Hjälp** på **Hjälp**-menyn.

**Så här visar du sammanhangsberoende hjälp:**

- ◆ Klicka på knappen **Hjälp** inne i en dialogruta eller tryck på F1.  
eller
- ◆ Om du vill ha hjälp om ett visst menyalternativ markerar du alternativet och trycker på F1.

**Mer information om hur du använder och anpassar hjälpen finns i avsnittet *Using BarTender's Online Help* i hjälpsystemet.**

Om du vill ha hjälp med Visual Basic väljer du **Hjälp för Visual Basic Script** på **Hjälp**-menyn. Då öppnas Microsoft-hjälpen för Visual Basic i din standardwebbläsare.

## Verktyg i Enterprise-versionen av BarTender

### Commander

#### Obs!

Detta avsnitt gäller bara för de som har Enterprise-versionen av BarTender.

Commander övervakar ett system för användardefinierade utlösare och reagerar genom att utföra ett eller flera kommandon som har definierats. Commander kan exempelvis övervaka en katalog i nätverket och reagera när en viss fil identifieras. Även om programmet är utformat att köra BarTender-åtgärder för etikettutskrift utan användaråtgärder, kan Commander även användas för att ange kommandon från operativsystemet som svar på en utlösare.

Utlösare skapas vanligtvis i andra program och kan, om utlösaren är i en fil, innehålla data som kommer att läsas av en funktion som startas. Utlösarfiler kan även innehålla särskilda skript och kommandorader som körs av Commander.

Exempel på Commander-scenario:

En orderansökan skriver data om en order i en textfilsdatabas och sparar filen i en katalog som övervakas av Commander. Commander identifierar filen, startar BarTender med ett etikettformat som är konfigurerat att läsa data från filen och instruerar BarTender att skriva ut etiketten.





## Vanliga Commander-funktioner

### Starta Commander

När du vill starta Commander, dubbelklickar du på dess ikon i **Seagull**-grenen på **Start**-menyn. Här följer stegen för de vanligaste funktionerna. Se i hjälpen för Commander för mer information om andra åtgärder.

### Skapa eller ändra en uppgiftslista i Commander

Commander-åtgärder styrs av uppgiftslistor som identifierar utlösarna och åtgärderna som ska utföras som svar. Så här skapar du en uppgiftslista:



1. Skapa en ny uppgiftslistefil genom att klicka på knappen för nya uppgiftslistor, , eller välj **Nytt** på **Arkiv**-menyn. Om du ändrar en befintlig uppgiftslista klickar du på öppningsknappen, , eller väljer **Öppna** på **Arkiv**-menyn och bläddrar sedan till uppgiftslistefilen och klickar på **Öppna**.
2. Starta en ny uppgiftsdefinition genom att klicka på knappen för att skapa en ny uppgift, , eller välj **Lägg till** på **Uppgift**-menyn. Om du redigerar en befintlig uppgift, markerar du den och klickar på egenskapsknappen, , eller väljer **Egenskaper** på **Uppgift**-menyn.
3. Använd dialogrutan **Alternativ för uppgift** för att ange detaljer om uppgiften och för att välja och konfigurera kommandona som ska köras när uppgiften utlöses och klicka sedan på **OK**.
4. Upprepa steg 2 och 3 för varje uppgift i uppgiftslistan, och spara sedan uppgiftslistan.

## Ta bort, flytta och ordna om Commander-uppgifter

Ta bort uppgifter från listan genom att markera uppgiften och klicka på DEL-tangenten eller välja **Ta bort** på **Uppgift**-menyn. Använd alternativen **Klipp ut**, **Kopiera** och **Klistra in** på **Redigera**-menyn om du vill ordna om uppgifter eller flytta dem från en uppgiftslista till en annan.

## Köra en uppgiftslista i Commander

**Så kör du en uppgiftslista i Commander:**

1. Öppna en uppgiftslista genom att klicka på öppningsknappen, , eller välja **Öppna** på **Arkiv**-menyn.
2. Aktivera uppgifter genom att markera varje uppgift som du vill köra och välja **Aktivera** på **Uppgift**-menyn.
3. Starta funktionen som identifierar utlösare genom att klicka på startknappen för den funktionen, , eller välja **Starta identifiering** på **Verktyg**-menyn.

## Seagull Licensserver

### Obs!

Detta avsnitt gäller bara för de som har Enterprise-versionen av BarTender.

Seagull Licensserver är ett verktyg för övervakning och hantering av skrivarlicenser. Programmet körs oöversiktligt på alla datorer i det lokala nätverket och övervakar BarTender-klienter över nätverket. Varje gång BarTender startar ett utskriftsjobb, håller Seagull Licensserver reda på det totala antalet skrivare som används.

På Windows NT, Windows 2000 eller Windows XP kan Seagull Licensserver konfigureras att fungera som en Windows-tjänst som körs när en dator är på, oavsett om någon är inloggad på datorn eller inte.

Mer installationsanvisningar finns i avsnittet *Installera Seagull  
Licensserver* ovan. Mer information om programmets funktioner  
finns i hjälpen för Seagull Licensserver.

# Kapitel 3: Installera och konfigurera Seagull-skrivardrivrutiner

## Översikt

Detta kapitel beskriver hur du installerar Seagulls Windows-skrivardrivrutiner för termiska etikettskrivare. Här får du också anvisningar om hur du kan få högsta utskriftsprestanda och information om hur du kan förbättra kommunikationen genom en seriell port.

## Installera skrivardrivrutiner

### Stegvisa anvisningar

1. Starta **Guiden Lägg till skrivare** i Windows:
  - a. Klicka på **Start**-knappen.
  - b. Välj **Inställningar**.
  - c. Välj **Skrivare**. Dialogrutan **Skrivare** öppnas.
  - d. Dubbelklicka på **Lägg till skrivare**.
2. Svara på frågorna på varje sida i guiden och tryck på **Nästa**. Sidorna som visas varierar beroende på vilken version av Windows du har och hur du svarar på frågorna. Slutligen kommer du till en sida som innehåller knappen **Diskett finns**.

3. Klicka på **Diskett finns** och när du ombeds att göra det anger du diskenhet och katalogsökväg till dina skrivardrivrutinsfiler, vanligtvis **D:\**. Användare av NT 4.0 måste ange **D:\Drivers\NT4** i stället för **D:\**. (Byt ut enhetsbeteckningen **D** om din cd-romenhet har en annan enhetsbokstav.)
4. Fortsätt med **Guiden Lägg till skrivare** men hoppa över proceduren med testsidan. (Om du använder en gammalmodig 9-pinnars eller 25-pinnars seriell port måste du ange vissa inställningar. Läs avsnittet *Seriell kommunikation* nedan för mer information.)

**Obs!**

Välj **Nej** när du tillfrågas om du vill skriva ut en testsida. (Eftersom Windows-proceduren med testsidan förutsätter att du har en laser-, bläckstråle- eller matrissskrivare som kan skriva ut en fullständig sida blir utskriften på din termiska etikettskrivare troligtvis felaktig.)

## Möjliga fel under installation av drivrutiner

Om du under installationen av skrivardrivrutinerna får felmeddelanden om en fil eller drivrutin som redan används gör du följande:

1. Starta om Windows.
2. Stänga alla program som startas automatiskt när Windows startas om, inklusive Microsoft Office-genvägar om de öppnas.
3. Försök installera igen.

## Seriell kommunikation

### Översikt

Det rekommenderas att du använder en parallell port, en USB port, eller en Ethernet-anslutning om du kan göra det med din skrivare. Då får du bästa skrivarprestanda och du behöver inte tänka så mycket på vilken kabel du ska använda.

Vissa skrivare levereras emellertid endast med en 9-pinnars eller 25-pinnars (RS-232) seriell port. Detta avsnitt täcker några av de vanligaste problemen som du kan få med sådan gammalmodig seriell portkommunikation och förklarar hur du bäst konfigurerar Windows och väljer rätt seriell kabel.

#### Obs!

Mer detaljerad information om seriell kommunikation finns i avsnittet *Serial Communications* i hjälpen för skrivardrivrutinen.

### Problem med inställningar och kablar

Om du inte ställer in den seriella porten på datorn och skrivaren på exakt samma sätt kan kommunikationen bli otillförlitlig. Dessutom kan seriella kablar dras på många olika sätt internt och detta kan vara mycket svårt att urskilja.

Det är viktigt att du kommer ihåg att programmet som du skriver ut ifrån, t ex BarTender, inte styr den seriella kommunikationen mellan datorn och skrivaren. Läget för seriell kommunikation avgörs av:

- ◆ Inställningarna på den seriella porten på skrivaren.
- ◆ Inställningarna på den seriella porten på datorn.
- ◆ Typen av seriell kabel som används.

## Inställningar för seriell port

Seriell kommunikation styrs av följande parametrar. Dessa måste ställas in på samma sätt på skrivaren respektive datorn.

- ◆ **Överföringshastighet:** Detta är hastigheten med vilken skrivaren tar emot data (i bitar per sekund). Vanliga värden är 2400, 4800, 9600, 19200, 38400 och 57600, där 9600 är den vanligaste standardinställningen. Du bör ställa in den högsta hastigheten med vilken skrivaren kan fungera tillförlitligt. Försök och testa för att hitta den bästa hastigheten när du har ställt in övriga kommunikationsparametrar.
- ◆ **Databitar** (kallas ibland för “bitlängd”): Detta anger antalet bitar som används för att koda varje tecken och skicka det till skrivaren. Det mest vanliga värdet är **8**, även om äldre skrivare kan ha **7** som standard
- ◆ **Paritetsbit:** Detta är en extra bit som ibland skickas efter databitarna för ett överfört tecken i felsökningssyfte. Möjliga inställningar: **Udda**, **Jämnt** och **Ingen**.
- ◆ **Stoppbitar:** Detta är längden på pausen i slutet av ett överfört tecken. En stoppbit är den mest vanliga inställningen.
- ◆ **Flödesreglering** (kallas ibland för “Handshaking”): Detta kan ställas in på **programvara** (kallas även för **Xon/Xoff**) eller **maskinvara**. Du ska aldrig använda inställningen **Ingen** för Flödesreglering. Om du inaktiverar flödesreglering kan utskriftsjobbet skadas eller misslyckas.

### Obs!

Se avsnittet *Understanding and Setting Flow Control (Handshaking)* i hjälpen för skrivardrivrutinen för mer information om hur du väljer metod för Handshaking.

## Ställa in seriella parametrar på skrivaren

Du styr inställningarna för den seriella porten på skrivaren med DIP-växelinställningar eller via menysystemet som du kommer åt från skrivarens frontpanel. Mer information finns i dokumentationen för skrivaren.

De flesta skrivare tillåter inte att du ändrar alla av parametrarna ovan. Se i dokumentationen för skrivaren för att avgöra vilka inställningar som krävs och glöm inte att göra samma inställningar i Windows.

## Ställa in seriella parametrar i Windows

Du angav inställningar för den seriella porten när du installerade skrivardrivrutinen, men om du behöver ändra dem följer du motsvarande procedur nedan för att konfigurera den seriella porten.

### Windows 95, 98 och Me

1. Klicka på **Start**-knappen i Windows.
2. Välj **Inställningar** och sedan **Skrivare**. Mappen **Skrivare** öppnas.
3. Högerklicka med musknappen på den skrivare du vill ändra inställningar för och välj alternativet **Egenskaper**. Dialogrutan **Egenskaper** visas.
4. Klicka på fliken **Information** och klicka på knappen **Portinställningar**.
5. Ändra portinställningarna efter behov och klicka sedan på **OK**.
6. Välj **OK** igen för att stänga dialogrutan **Egenskaper**.

### Windows NT, 2000 och XP

1. Klicka på **Start**-knappen i Windows.
2. Välj **Inställningar** och sedan **Skrivare**. Mappen **Skrivare** öppnas.

3. Högerklicka med musknappen på den skrivare du vill ändra inställningar för och välj alternativet **Egenskaper**. Dialogrutan **Egenskaper** visas.
4. Klicka på fliken **Portar**.
5. För att kontrollera dina portinställningar klickar du på knappen **Konfigurera port** och sedan på knappen **Inställningar**.
6. Ändra portinställningarna efter behov och klicka sedan på **OK**.
7. Klicka på **Stäng** för att stänga dialogrutan **Egenskaper**.

## Använda rätt seriell kabel

Eftersom en skrivare och en dator båda använder seriella portar som har ingångar och utgångar på exakt samma pinnar, måste du upprätta en ledningskonfiguration med en korskoppling från en port till motsvarande ingångar på den andra porten. En seriell kabel som kopplar signaler via en korskoppling på detta sätt kallas för *noll-modemskabel*. Som jämförelse används ofta en *rak seriell kabel* för att ansluta en dator till ett modem för att koppla pinnarna 1, 2, 3, etc. på datorn till pinnarna 1, 2, 3, etc. på modemmet. Om du kopplar en rak seriell kabel till en skrivare går inte utdatasignalen från datorn till en indata-pinne på skrivaren där den kan tas emot utan till en utdata-pinne där den ignoreras.

### Obs!

Vissa nya termiska skrivarmodeller kräver en rak koppling. Om du är osäker kan du se i dokumentationen från tillverkaren.

### **Kablar och flödeskontroll (Handshaking)**

Du kan också korskoppla över andra linjer så att skrivaren kan använda alternativet **maskinvara** för Handshaking. (Se *Inställningar för seriell port* ovan.) Det är således viktigt att gå igenom skrivarens dokumentation för att avgöra vilken kabel som är bäst. Vissa allmänna kabelkonfigurationer kan fungera för många olika skrivare, även om de innehåller många fler ledningar än vad alla skrivare behöver.

#### **Obs!**

I hjälpen för drivrutinen finns det diagram över pinnar och ledningar för de nollmodemskablar som är vanliga med termiska skrivare och särskilda meddelanden om jordning.

## **Konfigurera för prestanda**

### **Prestandatips**

Några av grafikfunktionerna i Windows, t ex utskrifter av TrueType-teckensnitt, kan göra att väldigt mycket information skickas till din termiska skrivare. Därför bör du konfigurera din skrivare och dator för optimal prestanda.

Följande tips hjälper dig att få bästa utskriftshastighet och illustrerar skillnaden mellan bilder som formateras av Windows och bilder som formateras av skrivaren.

### **Undvik RS-232 seriell kommunikation**

Vissa termiska skrivare levereras som standard med endast en 9-pinnars eller 25-pinnars (RS-232) seriell port. En parallell port, en USB-port eller en Ethernet-anslutning kan finnas som tillval. RS-232 seriell kommunikation fungerar bra om du bara tänker använda skrivarens inbyggda streckkoder och teckensnitt. Men om du vill dra fördel av grafikfunktionerna i Windows får du mycket bättre prestanda om du använder en parallell port, en USB-port eller en Ethernet-anslutning.

### **Använd identiska etiketter**

När du använder identiska etiketter kan all grafik på etiketterna skickas till skrivaren samtidigt så att alla etiketter efter den första etiketten skrivs ut mycket snabbare.

### **Använd skrivarbaserade objekt och teckensnitt eller överförda teckensnitt**

Windows-program skriver ofta ut bilder och icke-överförbara teckensnitt genom att rita dem punkt efter punkt med hjälp av bitmappsgrafik, vilken är en process som gör att skrivaren går långsamt. Många termiska skrivare kan dock skriva ut streckkoder, linjer, rutor och inbyggda (eller överförda), skalbara textteckensnitt med användning av kommandon på högsta nivå. Ett Windows-program kan exempelvis skriva ut med ett teckensnitt som är inbyggt i skrivaren genom att skicka några snabba kontrollkoder i stället för att skicka en stor bitmappsritning av bilden punkt för punkt.

Ibland måste ett Windows-program skriva ut en bild som en bitmapp. Kom därför ihåg att ju mer grafik du skickar till skrivaren, desto långsammare blir utskriftshastigheten.

## **Skrivarfunktioner som inte är tillgängliga för alla program**

Eftersom de flesta av specialfunktionerna som är inbyggda i termiska skrivare är olika mellan olika skrivarmodeller, och eftersom termiska skrivare är helt annorlunda från vanliga skrivare som brukar användas av Windows, kan inte Windows-standardprogrammen komma åt alla kommandon för termiska skrivare som finns på högsta nivå. BarTender är dock utformat att dra fördel av dessa kommandon.



## Bilaga A: Felsökning av skrivardrivrutiner

Denna bilaga innehåller de bästa lösningarna för att lösa problem med skrivaren.

### Stegvisa anvisningar för att lösa skrivarproblem

Om du får problem med dina utskrifter går du igenom följande steg. Om du inte kan lösa problemet kontaktar du Seagull teknisk support (se *Bilaga B*.)

1. **Kontrollera inställningar för seriell port:** Om du använder en seriell port kontrollerar du skrivar- och Windows-inställningarna för överföringshastighet, databitar, stoppbitar och paritet. (Se *Inställningar för seriell port i kapitel 3*.)  
Du ska inte förutsätta att “standardinställningen” för skrivaren som nämns i din handbok är samma som de faktiska skrivarinställningarna. Du måste undersöka antingen de mekaniska växlar (vanligtvis på skrivarens baksida) eller menyinställningarna via frontpanelen innan du kan vara säker på hur skrivarens kommunikationsinställningar är konfigurerade.
2. **Kontrollera kablarna:** Kontrollera att kablarna är ordentligt isatt och kopplade till rätt port på datorn samt att Windows-skrivarportinställningarna stämmer överens med den port som skrivarkablarna är kopplade till.

3. **Skriv ut skrivarens statussida:** När du vill kontrollera mekaniska problem med skrivaren ska du skriva ut ett dokument eller en etikett som är inbyggd i skrivarens minne från skrivarens kontrollpanel (inte från en dator). Sådana dokument har olika namn beroende på skrivarmodell. De kallas ibland för statussidor, exempletiketter, konfigurationer eller konfigurationsetiketter. Mer information finns i handboken för skrivaren. Om du inte kan skriva ut ett sådant testdokument eller -etikett kanske du måste lämna skrivaren på service innan du kan fortsätta med resten av denna felsökningsprocess.

**Obs!**

Om du justerade någon skrivarväxel för att kunna skriva ut skrivarens statussida måste du komma ihåg att ställa tillbaks växeln när du är färdig.

4. **Starta om skrivaren:** Din skrivare kanske inte har återställts ordentligt efter ett misslyckat utskriftsjobb eller efter den senaste gången du ändrade en kommunikationsinställning. Stäng av skrivaren och låt den vara avstängd i fem sekunder innan du slår på den igen. När skrivaren slås på igen kontrollerar du att självtestet utförs innan du försöker att skriva ut igen. (Inga lampor bör blinka. På vissa skrivare visas ordet **Ready, Klar** eller **Redo** eller så lyser en lampa, vanligtvis en grön lampa.)
5. **Skriv ut drivrutinens provetikett:** För det första utskriftsjobbet efter steg 1 till 4 ska du använda Seagull-skrivardrivrutinens funktion **Skriv ut provetikett**:
  - a. Klicka på **Start**-knappen i Windows.
  - b. Välj **Inställningar** och sedan **Skrivare**. Mappen **Skrivare** öppnas.
  - c. Högerklicka med musknappen på den skrivare du vill ändra inställningar för och välj alternativet **Egenskaper**. Dialogrutan **Egenskaper** visas.
  - d. Klicka på fliken **Skrivarinställningar** eller **Enhetsinställningar**.
  - e. Klicka på knappen **Skriv ut provetikett**.

Om ingen etikett (inte ens en tom etikett) kommer ut och/eller du får ett felmeddelande om skrivarkommunikation, går du till steg 11. Annars fortsätter du med steg 6.

6. **Skriv ut enhetstext från ett program:** Skapa en etikett i ditt program. Använd bara teckensnitt som är inbyggda i skrivaren och inte Windows TrueType-teckensnitt. Om detta test fungerar och du inte behöver använda någon grafik eller några TrueType-teckensnitt på din etikett, kan du implementera önskad etikettdesign direkt och fortsätta produktionen.
7. **Skriv ut en liten bild från programmet:** Lägg till en liten bild på etiketten och en bokstav med TrueType-teckensnitt (t ex Arial eller Times New Roman). Det första bokstavstestet bör ha liten storlek, ca 12 punkter.

Om TrueType-texten och bilden inte skrivs ut kanske du måste uppgradera skrivarens inbyggda program eller minne. Se i handboken för skrivaren för mer information.

8. **Skriv ut fler bilder från programmet:** Öka punktstorleken på TrueType-texten och försök skriva ut ett helt ord eller mer i TrueType, i stället för bara en enstaka bokstav. Om detta fungerar bör du kunna fortsätta och skriva ut alla bilder som du vill ha på etiketten.
9. **Kontrollera skrivarens minne:** Om alla TrueType-texter eller bitmappsbilder skrivs ut perfekt fram till etikettens underkant och sedan kortas av rakt över etiketten har du inte tillräckligt med minne på skrivaren för att skriva ut den mängd grafik som du försöker att producera. Kontakta skrivarens återförsäljare och be om en uppgradering av skrivarens minne.

Om dina bilder inte är rakt avkortade enligt beskrivningen i föregående stycke, utan skrivaren producerar felaktiga etikett-data, skadade grafikbilder eller inte någon etikett alls beror det på något annat än minnesbrist. Om du använder en seriell port kan det dock tyda på ett problem med flödeskontrollen (Handshaking) enligt beskrivningen i steg 10. (Stäng alltid av skrivaren och slå på den igen efter sådana här typer av fel.)

10. **Kontrollera problem med flödeskontroll på seriella portar:**

Om du använder en seriell port och ett utskriftsjobb avbryts och/eller du får ett felmeddelande om ett kommunikationsfel efter att några data redan har överförts till skrivaren, kan du ha ett problem med flödeskontrollen.

Du kan testa detta genom att sänka utskriftshastigheten. Om du exempelvis har skrivit ut med 9600 baud, kan du köra ett testutskriftsjobb med en hastighet på 1200 eller långsammare. (Gör exakt samma ändringar av portinställningarna för både Windows och skrivaren.)

Om sänkningen av överföringshastigheten löser problemet eller om det gör att problemet uppstår senare under utskriftsjobbet, ska du justera dina inställningar för flödeskontroll. Försök att växla från **programvara (Xon/Xoff)** till **maskinvara** (eller vice versa). Se till att du använder en kabel som medför att skrivaren kan hantera **maskinvara** som flödeskontroll. (Se i handboken för skrivaren.)

11. **Kontrollera problem med seriell kabel:** Om funktionen **Skriv ut provetikett** misslyckas och du använder en seriell port, kan du testa om det beror på ett kabelproblem genom att tillfälligt stänga av flödeskontrollen (Handshaking).

- a. Verifiera att skrivarens kommunikationsinställningar stämmer överens med Windows-portinställningarna.
- b. Du ska använda en "nollmodemskabel" och inte en "rak seriell kabel".
- c. Ändra Windows-inställningarna för flödeskontroll för de seriella portarna till **Ingen**. Stäng av skrivaren i fem sekunder och slå sedan på den igen.
- d. När skrivaren har utfört självtestet upprepar du det lilla utskriftsjobbet.

Om utskriftsjobbet fungerar har du bekräftat att kabeln inte är kompatibel med flödeskontrollsystemet (Handshaking). Ta reda på vad som är fel med kabeln. Rätta till felet och växla sedan tillbaka till antingen **programvara (Xon/Xoff)** eller **maskinvara** som flödeskontroll.

12. **Analysera andra problem:** Om du fortfarande inte kan skriva ut beror det troligtvis på att:

- Du har en annan maskinvaruprodukt som konkurrerar om en avbrotts- eller I/O-adress med din kommunikationsport.

eller

- Du har konfigurerat en avancerad Windows-inställning på fel sätt.

Du måste kontakta datorns tillverkare eller företagets interna supportavdelning för att få hjälp.

Andra möjliga problem:

- En dålig (eller felaktigt konfigurerad) seriell skrivarkabel. En vanlig "3-tråds" seriell nollmodemskabel tillåter exempelvis inte utskrifter från Windows om inte flödeskontrollen är inställd på **Ingen**.
- Skrivarkabeln är kopplad till fel port på datorn.
- En skrivarport på datorn eller skrivaren fungerar inte.
- Skrivaren är avstängd eller fränkopplad.
- Datorns kommunikationsport står i konflikt med någon annan maskinvarukomponent på datorn.

Använd uteslutningsmetoden för att ta reda på vilket problem du har.



## Bilaga B: Teknisk support

Om du fortfarande har frågor efter att du har gått igenom informationen i handboken och hjälpsystemet, kan du kontakta Seagulls tekniska supportavdelning på telefonnumren och e-postadresserna nedan.

### Obs!

Teknisk support för Visual Basic Scripting är begränsad. Mer information om supportbegränsningar finns i avsnittet *Technical Support, Visual Basic Scripting* i registret i hjälpen för BarTender.

	USA	Europa
Telefon	425-641-1408	+31 (0) 30 636 1931
FAX	425-641-1599	+31 (0) 30 636 2941
	Frågor som faxas till teknisk support besvaras via fax.	
Internet	TechSupport@SeagullScientific.com	EuroTech@SeagullScientific.com
	Internet-frågor till teknisk support besvaras via Internet.	

### Du *måste* registrera din programvara för att få support

Du *måste* fylla i och skicka produktregistreringskortet som medföljer programvarupaketet inom tio dagar efter inköpet. *Om du inte skickar in produktregistreringskortet kan du inte få teknisk support.*

### **Du *måste* ringa från bredvid datorn**

När du ringer efter teknisk support är det mycket viktigt att du ringer från en telefon som finns bredvid en dator som kör BarTender. Detta gör det mycket lättare för vår supportpersonal att hjälpa dig.

# Sakregister

## A

avbrotts- eller I/O-adresskonflikt, 37

## B

BarTender-versioner. *Se* Enterprise-version.

befintliga etikettformat, 17

bilder

importera, 16

borttagning av objekt, 11

bredd

etiketter, 9

## C

Commander, 1, 19

vanliga funktioner, 20

## D

databas

läsa data från, 12, 14

ställa in, 15

datum

etikettdata, 12

DCOM, 1, 5

demonstrationsläge, 3

dialogrutor

Ändra markerad bild, 17

Ändra markerat objekt, 16

Ändra markerat streckkodsobjekt, 16

Databasinställningar, 17

Skriv ut, 8, 17

Utskriftsformat, 8

dialogrutor (Commander)

Alternativ för uppgift, 20

## E

egenskaper

etikettobjekt, 16

Enterprise-version, 2, 3

Ethernet-anslutning

bättre än RS-232, 25, 30

etiketter

skriva ut, 17

etikettformat

befintliga, 17

förutformade, 17

levererade av Seagull Scientific, 17

etikettstorlek

ange, 8

## F

fel under installation av drivrutiner, 24

flödeskontroll

seriella portar, 29, 35, 36

flytta ett objekt, 10

fönster. *Se* dialogrutor.

format

etikett. *Se* etikettformat

förutformade etikettformat, 17

## G

grafik

importera, 16

guiden Lägga till databas, 15

guiden Lägga till skrivare, 23

## H

handshaking  
  seriella portar, 29, 35, 36  
handtag, 10  
HASP, 3, 4  
hjälp  
  komma åt, 18  
  Seagull Licensserver, 4  
höjd  
  ändra för streckkod, 10  
  ändra textobjekt, 10  
  etiketter, 9

## I

identiska kopior av etikett, 17  
importera bilder, 16  
installation  
  BarTender, 4  
  Commander, 5  
  DCOM, 5  
  MDAC, 2, 5  
  programnyckel, 3  
  Seagull Licensserver, 3  
  Windows 95/98/ME/NT-datorer  
    kräver MDAC, 2  
  Windows 95-datorer kräver DCOM,  
    1  
  Windows 95-datorer kräver MDAC,  
    2  
  Windows 95-datorer kräver  
    WinSock 2, 1  
  Windows-skrivardrivrutiner från  
    Seagull, 23  
  WinSock 2, 2  
Internet-adresser till Seagull Scientific,  
  39

## K

klistra in

etikettobjekt, 11  
kolumner  
  etiketter, 9  
kontakta Seagull Scientific. *Se* Seagull  
  Scientific, kontakta  
kopiera  
  etikettobjekt, 11

## L

läsa etikettdata från en databas, 12, 14  
licenser. *Se* Seagull Licensserver. *Se*  
  Seagull Licensserver

## M

marginaler, 8  
markera  
  objekt, 10  
MDAC, 2, 5

## N

nollmodemskabel, 28, 36

## O

ODBC  
  läsa data från, 12, 14  
orientering, 8  
överförda teckensnitt, 30

## P

parallell port  
  bättre än RS-232, 25, 30  
parametrar för seriell port  
  skrivare, 27  
  Windows, 27  
position  
  ändra för objekt, 10  
  programnyckel, 3, 4

**R**

rader  
etiketter, 9  
radera ett objekt, 11  
rak seriell kabel, 36  
rät seriell kabel, 28  
registrera BarTender, 39  
RS-232 seriell port, 25, 30

**S**

sammanhangsberoende hjälp, 18  
SAP  
läsa data från, 12, 14  
Seagull Licensserver, 1  
installation, 3  
Seagull Scientific  
kontakta, 39  
seriell kommunikation, 25  
seriell port  
parametrar, 26  
seriella kablar, 28  
skapa objekt  
importera bilder, 16  
skärmar. *Se* dialogrutor.  
skärmdata, 12  
skriva ut  
etiketter, 17  
provetikett, 34  
skrivarbaserade objekt och teckensnitt,  
30  
skrivare  
ange, 8  
ställ in manuellt, 9  
storlek  
etiketter. *Se* etikettstorlek.  
papper, 8  
streckkod  
ändra storlek, 10  
ändra symbologi, 16

flytta, 10  
skapa, 10  
support, teknisk, 39  
symbologi, 16

**T**

ta bort ett objekt, 11  
teknisk support, 39  
telefonnummer till Seagull Scientific,  
39  
textobjekt  
ändra höjd, 10  
skapa, 10  
tid  
etikettdata, 12

**U**

uppgifter  
Commander, 19  
ta bort, flytta och ordna om, 21  
uppgiftslista  
köra, 21  
uppgiftslistor  
skapa/ändra i Commander, 20  
urklipp, 11  
USB-port, 3  
bättre än RS-232, 25, 30  
utskrift  
felsökning, 33  
prestandatips, 29

**V**

visa hjälp, 18  
Visual Basic, 12, 18

**W**

webbadresser till Seagull. *Se* Internet-  
adresser till Seagull

**44** *BarTender Komma igång*

---

Windows-tjänst  
Seagull Licensserver, 21

WinSock 2, 1, 2