

BarTender[®]

Program do druku etykiet

Instrukcja obsługi

Obsługa BarTender

i sterowników drukarek Seagull

Ver. 01.07.30.13.22
Polish

Wydanie polskie

© Copyright Seagull Scientific, Inc. 2001. Wszelkie prawa zastrzeżone.

Informacje zawarte w niniejszym dokumencie mogą podlegać zmianom bez uprzedzenia. Żadna część niniejszej publikacji nie może być powielana, przesyłana, kopiowana, przechowywana w systemie wyszukiwania danych lub tłumaczona na dowolny język w jakiegokolwiek formie lub w jakikolwiek sposób bez pisemnej zgody Seagull Scientific, Inc.

HASP[®] jest zastrzeżonym znakiem towarowym Aladdin Knowledge Systems, Ltd.

MS-DOS[®] i Windows[®] są zastrzeżonymi znakami towarowymi Microsoft Corporation.

SAP[™] jest znakiem towarowym SAP Aktiengesellschaft.

BarTender[®] jest zastrzeżonym znakiem towarowym Seagull Scientific, Inc.

Wszelkie inne zastrzeżone nazwy lub znaki towarowe wymienione w niniejszej instrukcji stanowią własność odpowiednich firm.

Spis treści

Rozdział 1: Instalacja	1
Elementy składowe BarTender	1
Procedury instalacji	2
Instalacja WinSock 2 (Wyłącznie użytkownicy Windows 95)	2
Instalacja klucza zabezpieczającego (Wyłącznie wersje zabezpieczone kluczem)	3
Instalacja Serwer Licencji Seagull (Wyłącznie wersja Enterprise)	3
Instalacja BarTender.....	4
Instalacja DCOM (Wyłącznie użytkownicy Windows 95)	5
Instalacja MDAC (Opcjonalna)	5
Rozdział 2: Obsługa BarTender	7
Przegląd	7
Wybór poprawnej drukarki.....	8
Określanie rozmiarów etykiety.....	8
Tworzenie kodu kreskowego lub obiektu tekstowego	10
Zaznaczanie i odznaczanie obiektu.....	10
Przesuwanie obiektu etykiety	10
Rozciąganie i zmiana rozmiaru obiektów	10
Kopiowanie, wycinanie i wklejanie obiektu etykiety.....	11
Usuwanie obiektu z obszaru podglądu etykiety	11
Określanie źródła danych tekstu lub obiektu kodu kreskowego.....	12
Konfigurowanie bazy danych.....	14
Zmiana symboli kodu kreskowego	16
Zmiana czcionki	16
Inne zmiany właściwości obiektów etykiet.....	16
Import obrazu.....	16
Drukowanie etykiet	17

Użycie istniejącego formatu BarTender.....	18
Uzyskiwanie pomocy BarTender	18
Narzędzia wersji Enterprise programu BarTender	19
Commander	19
Najczęstsze procedury dla programu Commander	20
Serwer Licencji Seagull	22
Rozdział 3: Instalowanie i konfigurowanie sterowników drukarek Seagull	23
Przegląd.....	23
Instalacja sterowników drukarek.....	23
Instrukcje szczegółowe	23
Możliwe błędy występujące podczas instalacji sterownika... ..	24
Połączenia szeregowo	25
Przegląd.....	25
Ustawienia i charakterystyka kabli.....	25
Ustawienia portu szeregowego	26
Ustawianie parametrów portu szeregowego na Twojej drukarce.....	27
Ustawianie parametrów portu szeregowego w Windows	27
Użycie poprawnego kabla szeregowego.....	28
Konfiguracja zwiększająca wydajność	29
Wskazówki umożliwiające zwiększenie wydajności	29
Funkcje drukarki, które nie są dostępne we wszystkich programach.....	31
Załącznik A: Diagnostyka sterownika drukarki..	33
Szczegółowa procedura rozwiązywania problemów z drukowaniem	33
Załącznik B: Asysta techniczna.....	39

Indeks41

Rozdział 1: Instalacja

Elementy składowe BarTender

Wymagana może być instalacja następujących elementów składowych.

- ◆ **BarTender:** Wydajny program do projektowania i drukowania etykiet z kodami kreskowymi oraz innych etykiet umożliwiających odczyt danych z wielu źródeł.
- ◆ **Commander (Wyłącznie wersja Enterprise):** Program automatycznie wykonujący zadania zdefiniowane przez użytkownika po zainicjowaniu procedury wyzwalającej. Por. *Standardowe procedury dla programu Commander* poniżej.
- ◆ **Serwer Licencji Seagull (Wyłącznie wersja Enterprise):** Narzędzie programistyczne do monitorowania i egzekwowania licencji drukarek. Por. *Serwer Licencji Seagull* poniżej.
- ◆ **Klucz zabezpieczający BarTender (Wyłącznie wersje zabezpieczone kluczem):** Sprzętowy klucz zabezpieczający wkładany do portu równoległego lub portu USB.
- ◆ **Sterowniki drukarek Seagull dla popularnych drukarek etykiet o dużej szybkości:** Por. *Rozdział 3*.
- ◆ **Elementy składowe Windows wymagane przez BarTender**
 - ◆ **Microsoft WinSock 2 dla Windows 95:** Musi być zainstalowany na komputerach z Windows 95, na których uruchamiane będą Serwer Licencji Seagull lub wersja Enterprise programu BarTender.

- **Model obiektowy rozproszonych elementów składowych (DCOM) dla Windows 95:** Musi być zainstalowany na komputerach z Windows 95 w razie wykorzystywania etykiet dokonujących odczytu z baz danych.
- **Microsoft Data Access Components (MDAC):** Musi być zainstalowany na wszystkich komputerach z Windows 95/98/Me/NT w razie wykorzystywania etykiet dokonujących odczytu z baz danych.

Procedury instalacji

Elementy składowe BarTender muszą być instalowane w poniższej kolejności. Wymagane elementy składowe zależą od systemu operacyjnego i wersji programu BarTender. CD-ROM z programem BarTender automatycznie wyświetla ekran główny umożliwiający zainstalowanie wszystkich elementów składowych.

Instalacja WinSock 2 (Wyłącznie użytkownicy Windows 95)

Należy wykonać następujące działania na każdym komputerze z Windows 95, na którym planowane jest uruchamianie Serwer Licencji Seagull lub wersji Enterprise programu BarTender. Nie ma konieczności instalowania WinSock 2 z innymi wersjami Windows.

1. Jeżeli nie widać jeszcze ekranu głównego, należy włożyć CD-ROM BarTender do napędu CD. Automatycznie pojawi się ekran główny.
2. Kliknij **Program do druku etykiet BarTender** na ekranie głównym. Następnie kliknij **WinSock 2 dla Windows 95**.
3. Należy postępować zgodnie z instrukcjami programu instalacyjnego.

Instalacja klucza zabezpieczającego (Wyłącznie wersje zabezpieczone kluczem)

Jeżeli zakupiona wersja programu BarTender została dostarczona z kluczem zabezpieczającym HASP[®], klucz należy zainstalować w porcie równoległym lub porcie USB komputera. (W przypadku wersji Enterprise, klucz należy instalować w komputerze, na którym zainstalowano Serwer Licencji Seagull. Zob. *Instalacja Serwer Licencji Seagull* poniżej.) W razie braku klucza zabezpieczającego, program BarTender pracuje w trybie demonstracyjnym: jedna litera lub cyfra z każdego pola tekstowego i kodu kreskowego zostanie losowo zmieniona.

Instalacja klucza w porcie równoległym

1. Włożyć klucz do portu równoległego komputera, najlepiej LPT1.
2. W razie potrzeby włożyć klucze zabezpieczające innych systemów w złącze klucza Seagull Scientific.
3. W razie potrzeby podłączyć przewód bezpośrednio do klucza.

Instalacja klucza w porcie USB

Włożyć klucz do wolnego portu USB. Systemy Windows 95 i Windows NT nie obsługują klucza zabezpieczającego w porcie USB.

Instalacja Serwer Licencji Seagull (Wyłącznie wersja Enterprise)

Jeżeli posiadasz wersję Enterprise programu BarTender, zainstaluj Serwer Licencji Seagull przed zainstalowaniem programu BarTender. Ta aplikacja działa samodzielnie i niewidocznie na dowolnym komputerze w sieci. Można zainstalować ją na komputerze, na którym uruchamiany będzie również program BarTender. Współpraca Serwer Licencji Seagull z programem BarTender jest niewidoczna dla użytkowników BarTender.

1. Wybierz komputer w sieci jako hosta Serwer Licencji Seagull. Może to być dowolny komputer, pod warunkiem dostępności w sieci ze wszystkich stacji roboczych, na których uruchamiany jest program BarTender. W celu uruchamiania programu BarTender na terminalach oddzielonych routerem od serwera licencji, prosimy o kontakt z Działem Asysty Technicznej Seagull Scientific. (Por. *Załącznik B: Asysta techniczna.*)
2. Włóż klucz zabezpieczający HASP[®] dostarczony wraz z programem BarTender do portu komputera. Należy postępować zgodnie ze wskazówkami podanymi w rozdziale *Instalacja klucza zabezpieczającego*.
3. Jeżeli nie widać jeszcze ekranu głównego, należy włożyć CD-ROM BarTender do napędu CD. Automatycznie pojawi się ekran główny.
4. Kliknij **Program do druku etykiet BarTender** na ekranie głównym. Następnie kliknij **Serwer Licencji Seagull**.

W celu uzyskania szczegółowej pomocy dotyczącej Serwer Licencji Seagull oraz jego współpracy z programem BarTender:

1. W menu Serwer Licencji Seagull, kliknij **Pomoc** i wybierz **Pomoc Serwer Licencji Seagull**.
2. W menu programu BarTender, kliknij **Narzędzia** i wybierz **Opcje ogólne**. Otwórz zakładkę **Zarządzanie licencją** i kliknij przycisk **Pomoc**.

Instalacja BarTender

Wykonaj poniższe działania na każdym komputerze, na którym planujesz uruchamiać program BarTender.

1. Jeżeli nie widać jeszcze ekranu głównego, należy włożyć CD-ROM BarTender do napędu CD. Automatycznie pojawi się ekran główny.
2. Kliknij **Program do druku etykiet BarTender** na ekranie głównym. Następnie kliknij **BarTender** i postępuj zgodnie z instrukcjami podawanymi przez program instalacyjny.

Uwaga:

Jeżeli posiadasz wersję Enterprise programu BarTender, Commander jest instalowany automatycznie po zainstalowaniu BarTender. (Por. *Standardowe procedury dla programu Commander* poniżej.)

Instalacja DCOM (Wyłącznie użytkownicy Windows 95)

Wykonaj poniższe działania na każdym komputerze z Windows 95, na którym planujesz zainstalować MDAC. Nie ma konieczności instalowania DCOM z innymi wersjami Windows.

1. Jeżeli nie widać jeszcze ekranu głównego, należy włożyć CD-ROM BarTender do napędu CD. Automatycznie pojawi się ekran główny.
2. Kliknij **Program do druku etykiet BarTender** na ekranie głównym. Następnie kliknij **Microsoft DCOM dla Windows 95**.
3. Należy postępować zgodnie z instrukcjami programu instalacyjnego.

Instalacja MDAC (Opcjonalna)

Wykonaj poniższe działania na każdym komputerze z Windows 95/98/Me/NT, na którym program BarTender ma odczytywać dane etykiet z baz danych. (Na komputerach z Windows 95, musisz najpierw zainstalować DCOM. Por. *Instalacja DCOM dla Windows 95* powyżej.)

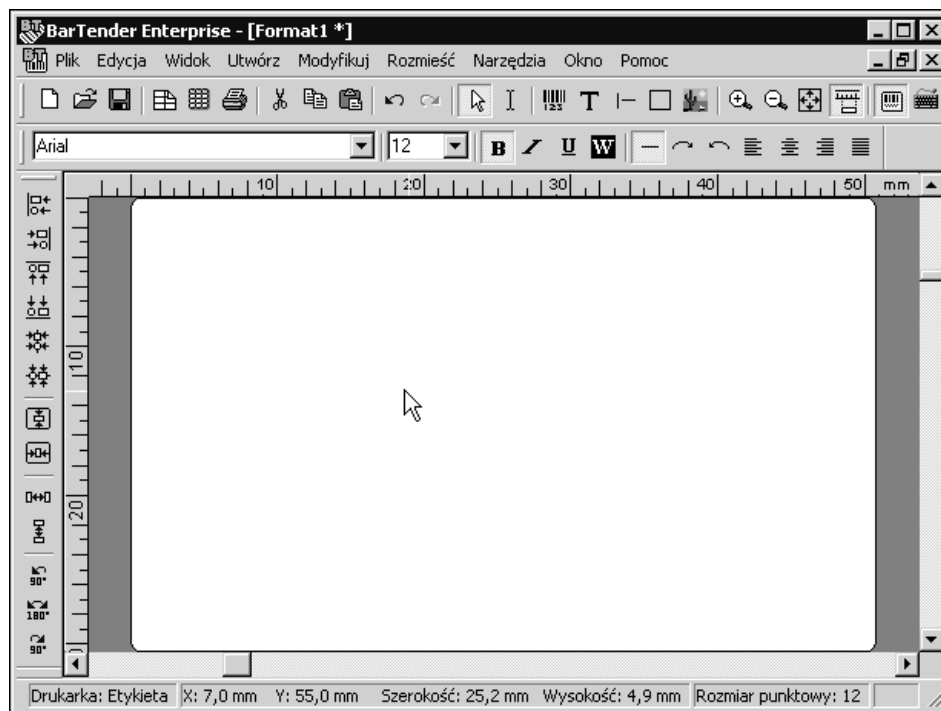
1. Jeżeli nie widać jeszcze ekranu głównego, należy włożyć CD-ROM BarTender do napędu CD. Automatycznie pojawi się ekran główny.
2. Kliknij **Program do druku etykiet BarTender** na ekranie głównym. Następnie kliknij **Microsoft Data Access Pack (MDAC)**.

3. Należy postępować zgodnie z instrukcjami programu instalacyjnego.

Rozdział 2: Obsługa BarTender


Przegląd

Niniejszy rozdział opisuje proces projektowania etykiet, modyfikowania ich formatów oraz określania danych przeznaczonych do wydrukowania. Rozpocznij od uruchomienia programu BarTender. Wyświetlona zostaje pusta etykieta, a kursor myszy przechodzi w tryb wskazywania (kształt strzałki).



Wybór poprawnej drukarki

Pierwszym działaniem podczas projektowania jakiegokolwiek formatu etykiety jest wybór drukarki najczęściej wykorzystywanej do drukowania etykiet wykonanych zgodnie z tym formatem. Dzięki temu rzadziej występują sytuacje, że etykiety zawierają czcionki wolno drukowane przez drukarkę, a wielkość formatu etykiety przekracza zasobność pamięci drukarki.

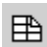
1. Kliknij klawisz drukarki  na pasku **Standardowy** lub **Drukuj** w menu **Plik**, aby wyświetlić okno dialogowe **Drukuj**.
2. Kliknij strzałkę w dół po prawej stronie opcji **Nazwa**, aby wyświetlić listę zainstalowanych sterowników drukarki.
3. Kliknij nazwę drukarki, na której będziesz drukować.

Uwaga:

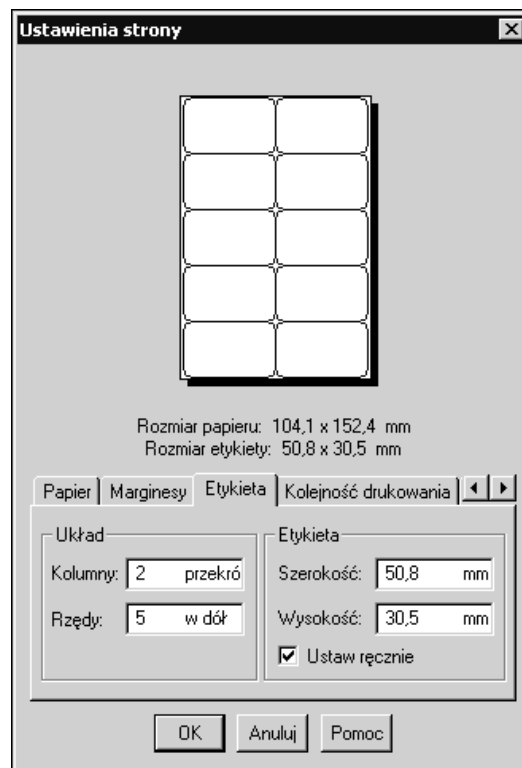
Jeżeli żądana drukarka nie jest wymieniona na liście, użyj kreatora Windows **Dodaj drukarkę**, aby zainstalować jej sterownik. Por. *Instalacja sterowników drukarek Seagull* poniżej.

4. Klikni **Zamknij**.

Określanie rozmiarów etykiety


1. Pokaż okno dialogowe **Ustawienia strony** poprzez kliknięcie przycisku ustawiania strony  na pasku **Standardowy**, klikając **Ustawienia strony** w menu **Plik**, lub dwukrotnie klikając pustą część obszaru podglądu etykiety.
2. Kliknij zakładkę **Papier** i określ **Rozmiar papieru** oraz **Orientacja (Pionowa lub Pozioma)**.
3. Kliknij zakładkę **Marginesy** i określ marginesy strony: **Górny**, **Dolny**, **Lewy** i **Prawy**.

4. Kliknij zakładkę **Etykieta** i określ liczbę **Rzędy** oraz **Kolumny** etykiet na stronie. (Takie opcje są zwykle dostępne wyłącznie w przypadku drukarek laserowych, lecz niekiedy materiał etykiety dla drukarek termicznych może mieć kolumny i/lub rzędy.)



5. Aby określić wymiary etykiet, zaznacz pole **Ustaw ręcznie** i użyj pól **Wysokość (etykiety)** oraz **Szerokość (etykiety)**. (Program BarTender automatycznie ustali wysokość i szerokość etykiety jeżeli nie zostanie zaznaczone pole **Ustaw ręcznie**.)
6. Kliknij **OK**.

Tworzenie kodu kreskowego lub obiektu tekstowego

1. Kliknij przycisk tworzenia kodu kreskowego , lub przycisk tworzenia tekstu **T**, na pasku **Standardowy**, w zależności od tego czy chcesz utworzyć kod kreskowy lub pole tekstowe (zwane „obiektem tekstowym”).
2. Przesuń kursor do obszaru podglądu etykiety i kliknij miejsce, gdzie powinien znaleźć się środek obiektu.

Zaznaczanie i odznaczanie obiektu

Kliknij obiekt, aby go zaznaczyć. Po zaznaczeniu obiektu pojawia się osiem kwadratów, w każdym narożniku oraz w środku każdego boku, używanych do zmiany rozmiaru obiektu. Kliknij w dowolnym miejscu poza obiektem, aby go odznaczyć.

Przesuwanie obiektu etykiety

Najłatwiejszym sposobem zmiany pozycji obiektu w obszarze podglądu etykiety jest kliknięcie i przeciągnięcie go do nowego miejsca przy użyciu myszki.

Por. *Kopiowanie, Wycinanie i Wklejanie obiektu etykiety* poniżej w celu uzyskania informacji na temat przenoszenia obiektu z jednego formatu etykiety do innego.

Rozciąganie i zmiana rozmiaru obiektów

Aby zmienić wielkość obiektu etykiety, należy go raz kliknąć (w celu wybrania) a następnie przeciągnąć jeden z małych kwadratów, które pojawiają się wzdłuż krawędzi obiektu.

1. Wybierz obiekt i ustaw wskaźnik na jednym z czterech kwadratów *narożnych* w celu jednoczesnej zmiany wysokości i szerokości. W celu zmiany tylko jednego wymiaru, ustaw wskaźnik na jednym z kwadratów *bocznych*. Po odpowiednim ustawieniu, kursor zmieni się w cienką strzałkę ze wskazówkami na obu końcach.
2. Kliknij i przeciągnij wybrany kwadrat aż obiekt osiągnie żądany rozmiar.

Kopiowanie, wycinanie i wklejanie obiektu etykiety

Korzystanie ze schowka Windows

Dowolny kod kreskowy lub obiekt tekstowy może być skopiowany (lub wycięty) i wklejony do innego formatu etykiety, lub do innego miejsca na aktualnym formacie etykiety, przy użyciu schowka Windows oraz przycisków **Kopiuj**, **Wytnij** i **Wklej**. Por. dokumentację Windows w celu uzyskania szczegółowych informacji.

Korzystanie z poleceń Kliknij i Przeciągnij

Możesz również kliknąć i przeciągnąć obiekt w nowe miejsce na formacie etykiety. Wykonanie tego działania z wciśniętym klawiszem CONTROL tworzy kopię w nowej lokalizacji.

Możesz również kliknąć prawym klawiszem i przeciągnąć w żądane miejsce. Po zwolnieniu klawisza myszy pojawi się menu rozwijalne. Kliknij **Kopiuj tutaj** w menu.

Usuwanie obiektu z obszaru podglądu etykiety

Wybierz obiekt i wciśnij klawisz DELETE lub kliknij **Usuń** w menu **Edycja**. (W celu usunięcia obiektu z obszaru podglądu etykiet, a pozostawienia kopii w schowku Windows, użyj polecenia **Wytnij** zamiast polecenia **Usuń**.)

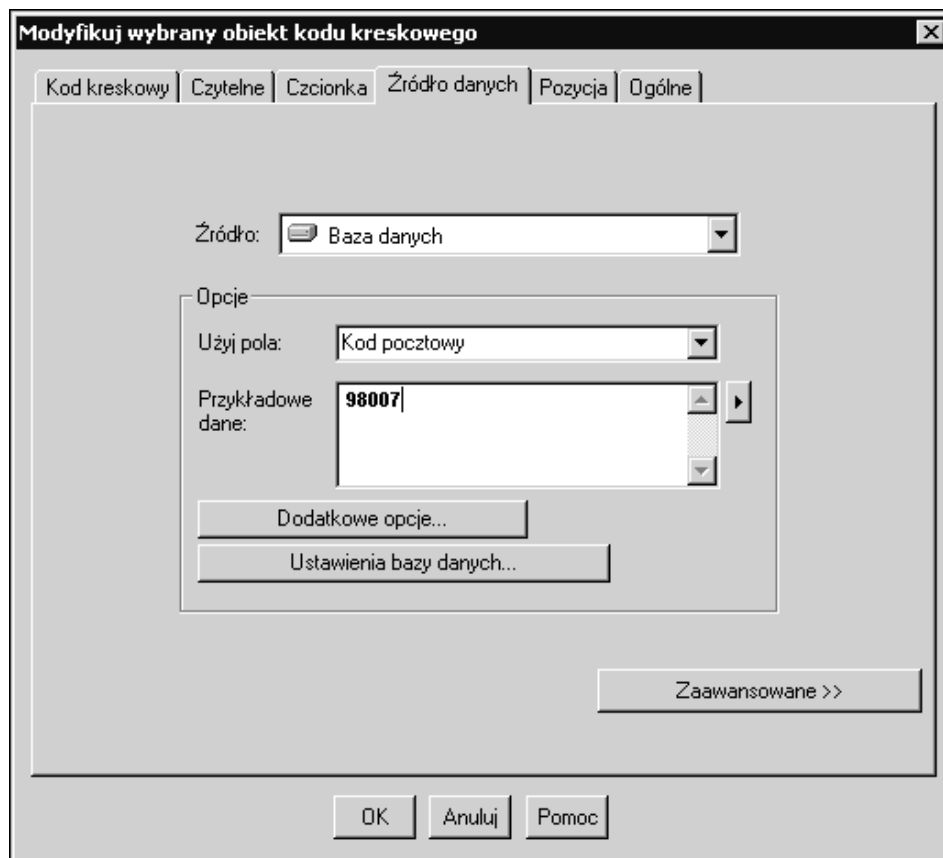
Określanie źródła danych tekstu lub obiektu kodu kreskowego

Dane etykiet muszą często pochodzić z kilku źródeł. Formaty etykiet wykonane w programie BarTender mogą zawierać:

- ◆ Dane z baz danych, obejmujące pliki tekstowe rozgraniczone, pliki tekstowe o stałej długości, bazy danych i arkusze kalkulacyjne z obsługą ODBC (Open Database Connectivity) oraz SAP IDocs
- ◆ Dane wygenerowane przez Visual Basic Scripts
- ◆ Data i czas systemu na Twoim komputerze
- ◆ Dane wprowadzane bezpośrednio do etykiety na ekranie

W celu określenia źródła danych obiektu etykiety:

1. Dwukrotnie kliknij obiekt etykiety, którego dane etykiety zamierzasz zmienić. Wyświetlone zostaje okno dialogowe **Modyfikuj wybrany . . . obiekt** z zakładkami.




2. Jeżeli nie została jeszcze wyświetlona, klikni zakładkę **Źródło danych** w celu wyświetlenia strony właściwości **Źródło danych**.

3. Wybierz żądane źródło danych z rozwijalnej listy **Źródło**, a następnie przeprowadź konfigurację parametrów źródła w części **Opcje zakładki**.

Jeżeli wybrałeś **Baza danych** jako źródło i skonfigurowałeś jeszcze bazy danych, wciśnij przycisk **Konfiguracja bazy danych...** Zob. *Konfigurowanie bazy danych* poniżej.

Aby połączyć podłańcuchy danych z wielu źródeł:

Niekiedy istnieje potrzeba umieszczenia informacji z dwóch lub wielu źródeł danych na jednym kodzie kreskowym lub obiekcie tekstowym. Można to osiągnąć poprzez łączenie wielu podłańcuchów danych w jeden łańcuch wyjściowy. Wykonaj następujące działania:

1. Na zakładce **Źródło danych** okna dialogowego **Modyfikuj wybrany . . . obiekt**, kliknij przycisk **Zaawansowane**.
2. Utwórz dodatkowe podłańcuchy klikając przycisk tworzenia podłańcuchów, , na pasku narzędzi pod **Listą podłańcuchów**.


Por. pomoc programu BarTender w celu uzyskania informacji o tematach dotyczących źródeł dodatkowych danych takich jak weryfikacja danych, serializacja i podpowiedzi.

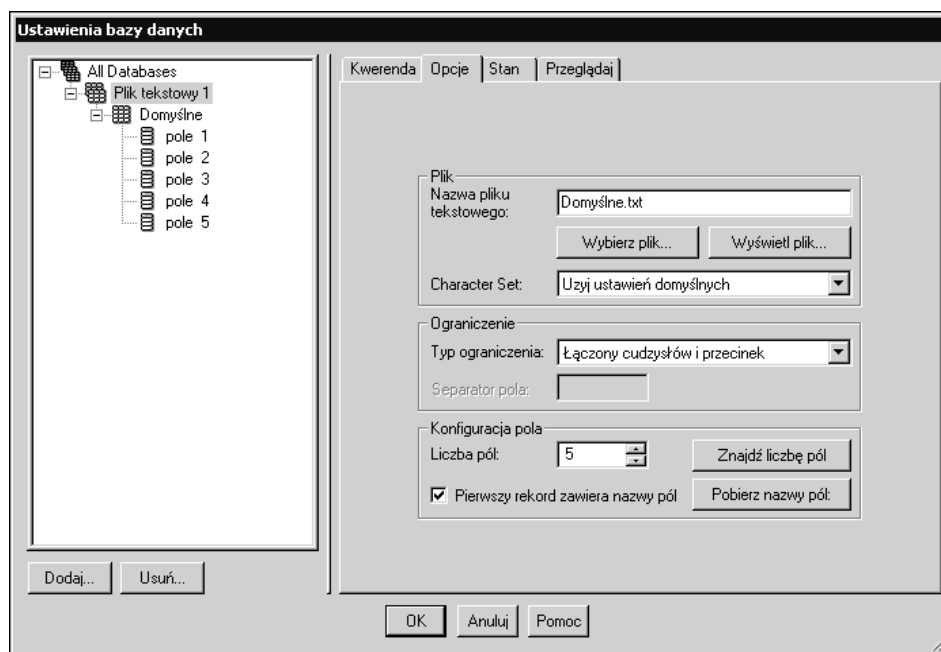
Konfigurowanie bazy danych

Niekiedy wymagane jest drukowanie etykiet z listy danych, takich jak lista części lub lista klientów. Wymaga to odczytywania danych z bazy danych. BarTender może odczytywać dane z następujących typów baz danych:

- ◆ Pliki tekstowe rozgraniczone i pliki tekstowe o stałej długości
- ◆ Bazy danych i arkusze kalkulacyjne z obsługą ODBC (Open Database Connectivity)
- ◆ SAP IDocs

Aby zażądać odczytu z bazy danych przez BarTender:

1. Otwórz okno dialogowe **Konfiguracja bazy danych** klikając przycisk konfiguracji bazy danych  na pasku **Standardowy** programu BarTender. **Kreator dodawania bazy danych** zostanie wyświetlony w środku okna dialogowego **Konfiguracja bazy danych**.



2. **Kreator dodawania bazy danych** pomaga w wykonaniu działań wymaganych do skonfigurowania bazy danych.

Por. pomoc BarTender w celu uzyskania informacji o łączeniu tabel, odczytach z wielu baz danych i określaniu zapytań.

Zmiana symboli kodu kreskowego

1. Dwukrotnie kliknij kod kreskowy w celu wyświetlenia okna dialogowego **Modyfikuj wybrany kod kreskowy**.
2. Klikni zakładkę **Kod kreskowy**.
3. Wyświetl listę dostępnych symboli kodów kreskowych klikając strzałkę w dół po prawej stronie pola **Symbole**.
4. Kliknij nazwę żadanego symbolu.
5. Kliknij **OK**.

Zmiana czcionki


1. Dwukrotnie klikni kod kreskowy lub obiekt tekstowy. Wyświetlone zostaje okno dialogowe **Modyfikuj wybrany . . . obiekt**.
2. Klikni zakładkę **Czcionka**.
3. Zmień krój pisma, rozmiar, kursywę, wytłuszczenie, skalę oraz skrypt w zależności od potrzeby.
4. Kliknij **OK**.

Inne zmiany właściwości obiektów etykiet

Dwukrotne kliknięcie dowolnego obiektu spowoduje wyświetlenie okna dialogowego **Modyfikuj wybrany . . . obiekt** dla tego typu obiektu. Kliknij zakładkę, aby wybrać odpowiednią stronę właściwości.

Import obrazu


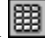
Ta procedura powinna być stosowana jeżeli obraz nie będzie zmieniany w kolejnych etykietach.

1. Kliknij przycisk tworzenia obrazu  na pasku **Standardowy**.

2. Klikni miejsce, gdzie chcesz umieścić obraz. Na formacie etykiety pojawi się przykładowy obraz.
3. Dwukrotnie kliknij obraz, aby wyświetlić okno dialogowe **Modyfikuj wybrany obraz**.
4. Ustaw opcję **Typ** na **Obraz osadzony**, klikając przycisk **Wybierz obraz**, aby wyświetlić okno dialogowe **Wybierz obraz**.
5. Okno dialogowe **Wybierz obraz** to standardowe okno dialogowe do nawigacji w katalogach Windows. Użyj go do znalezienia a następnie dwukrotnie kliknij plik obrazu, który chcesz zaimportować. BarTender automatycznie przechodzi do okna dialogowego **Modyfikuj wybrany obraz**.
6. Kliknij **OK**.

Po umieszczeniu obrazu w obszarze podglądu etykiety, możesz zmienić jego położenie zgodnie z opisem podanym w rozdziale *Przesuwanie obiektu etykiety* powyżej.

Drukowanie etykiet

1. Kliknij klawisz drukarki  na pasku **Standardowym** lub **Drukuj** w menu **Plik**, aby wyświetlić okno dialogowe **Drukuj**.
2. Potwierdź czy wybrano właściwą nazwę drukarki.
3. Jeżeli dowolny obiekt w formacie etykiety wykorzystuje dane z pliku, należy zaznaczyć pole **Użyj bazy danych**. Możesz użyć przycisku konfiguracji bazy danych  w celu wyświetlenia okna dialogowego **Konfiguracja bazy danych**.
4. Wpisz liczbę kopii każdej etykiety do opcji **Identyczne kopie etykiety**.
5. Kliknij przycisk **Drukuj**, a BarTender rozpocznie drukowanie Twoich etykiet.

Użycie istniejącego formatu BarTender

BarTender jest dostarczany z kilkoma wcześniej zaprojektowanymi formatami etykiet. Jeżeli którykolwiek z nich spełnia Twoje wymagania, zaprojektowanie nowego formatu etykiety może zająć więcej czasu niż zmodyfikowanie istniejącego formatu etykiety.

Aby obejrzeć wcześniej zaprojektowane formaty etykiet:

1. Wybierz **Plik**.
2. Wybierz **Otwórz**.
3. W oknie dialogowym **Otwarty plik formatu**, dwukrotnie kliknij folder **Samples** znajdujący się w katalogu instalacyjnym BarTender.
4. Raz kliknij dowolną nazwę formatu etykiety. Podgląd formatu etykiety pojawi się oknie dialogowym **Podgląd**.

Jeżeli znajdziesz format etykiety, który spełnia Twoje potrzeby, dwukrotnie kliknij jego nazwę w celu wyświetlenia w programie BarTender. Dokonaj wymaganych modyfikacji i zapisz zmiany w nowym formacie etykiety używając polecenia **Zapisz jako** zamiast **Zapisz**.

Uzyskiwanie pomocy BarTender

Możesz uzyskać dostęp do systemu pomocy stosując jedną z poniższych procedur.

Aby otworzyć główne okno pomocy:

Kliknij opcję **BarTender - Pomoc** w menu **Pomoc**.

Aby uzyskać dostęp do pomocy kontekstowej:

- ◆ Będąc w oknie dialogowym, kliknij przycisk **Pomoc** lub wciśnij F1.

lub

- ◆ W celu uzyskania pomocy dotyczącej konkretnej opcji menu, podświetl daną opcję menu i wciśnij F1.

Dodatkowe możliwości dotyczące korzystania i dostosowywania pomocy opisano pod nagłówkiem *Using BarTender's Online Help* w systemie pomocy.

W celu uzyskania pomocy na temat Visual Basic wybierz **Visual Basic Script - Pomoc** z menu **Pomoc**. Spowoduje to otworenie całego dokumentu pomocy Visual Basic w domyślnej przeglądarce internetowej.

Narzędzia wersji Enterprise programu BarTender

Commander

Uwaga:

Niniejszy rozdział dotyczy wyłącznie wersji Enterprise programu BarTender.

Commander monitoruje system pod kątem jakichkolwiek procedur wyzwalających zdefiniowanych przez użytkownika i reaguje wykonując jedno lub więcej zdefiniowanych poleceń. Na przykład, Commander może monitorować dowolny katalog w sieci i reagować po wykryciu określonego pliku. Mimo, iż głównie zaprojektowany do wykonywania zadań drukowania etykiet BarTender bez dozoru, Commander może być użyty do wykonania dowolnego polecenia systemu operacyjnego w odpowiedzi na procedurę wyzwalającą.

Zwykle procedura wyzwalająca jest inicjowana przez inną aplikację, a w przypadku plików może zawierać dane odczytywane przez uruchamiane zadanie. Pliki z procedurami wyzwalającymi mogą nawet zawierać specjalne skrypty i wiersze poleceń wykonywanych przez Commander.

Przykład scenariusza z użyciem programu Commander:

Aplikacja realizacji zamówień wpisuje dane do bazy danych plików tekstowych i zapisuje plik w katalogu monitorowanym przez program Commander. Program Commander wykrywa plik, uruchamia BarTender z formatem etykiety skonfigurowanym do odczytu danych z pliku i zleca BarTender wydrukowanie etykiety.



Najczęstsze procedury dla programu Commander



Uruchamianie programu Commander

Aby uruchomić program Commander, dwukrotnie kliknij jego ikonę w części **Seagull** menu **Start**. Poniżej podano działania dla najczęściej wykonywanych zadań. Por. pomoc programu Commander w celu uzyskania informacji o innych zadaniach i szczegółach.

Tworzenie lub modyfikowanie listy zadań programu Commander

Działania programu Commander są porządkowane przez listy zadań, które identyfikują procedury wyzwalające oraz wykonywane zadania. Aby utworzyć listę zadań:

1. Utwórz nowy plik listy zadań klikając przycisk nowa lista zadań, , lub wybierając **Nowy** z menu **Plik**. Jeżeli modyfikujesz istniejącą listę zadań, kliknij przycisk otwierania , lub wybierz **Otwórz** z menu **Plik**; a następnie poszukaj pliku listy zadan i kliknij **Otwórz**.



2. Uruchom definiowanie nowego zadania klikając przycisk tworzenia nowego zadania,  lub wybierając **Dodaj** z menu **Zadania**. Jeżeli edytujesz istniejące zadanie, podświetl je i kliknij przycisk właściwości  lub wybierz **Właściwości** z menu **Zadania**.
3. Użyj okna dialogowego **Opcje zadań** w celu wprowadzenia szczegółów zadania i wybierz oraz skonfiguruj polecenia wykonywane po zainicjowaniu zadania, a następnie kliknij **OK**.
4. Powtórz kroki 2 i 3 dla każdego zadania wymaganego na liście zadań, a następnie zapisz listę zadań.

Kasowanie, przenoszenie i porządkowanie zadań programu Commander

Można usuwać zadania z listy podświetlając zadanie i klikając przycisk DELETE lub wybierając **Usuń** z menu **Task**. Użyj poleceń **Wytnij**, **Kopiuj** i **Wklej** w menu **Edycja** w celu porządkowania zadań według potrzeby lub przenoszenia zadań z jednej listy zadań do innej.

Uruchamianie listy zadań programu Commander

Aby uruchomić listę zadań programu Commander:

1. Otwórz listę zadań klikając przycisk otwierania, , lub wybierając **Otwórz** z menu **Plik**.
2. Uaktywnij zadania podświetlając każde zadanie, które chcesz wykonać i wybierając **Włącz** w menu **Zadania**.
3. Uruchom wykrywanie procedur wyzwających klikając przycisk rozpoczęcia wykrywania, , lub wybierając **Rozpocznij wykrywanie** z menu **Narzędzia**.

Serwer Licencji Seagull

Uwaga:

Niniejszy rozdział dotyczy wyłącznie wersji Enterprise programu BarTender.

Serwer Licencji Seagull to narzędzie do monitorowania i egzekwowania licencji drukarek. Funkcjonuje, bez dozoru, na jakimkolwiek komputerze w sieci lokalnej i monitoruje klientów BarTender w sieci lokalnej. Zawsze, gdy BarTender rozpoczyna zadanie drukowania, Serwer Licencji Seagull śledzi łączną liczbę wykorzystywanych drukarek.

Na komputerach z Windows NT, Windows 2000 i Windows XP, Serwer Licencji Seagull może być skonfigurowany jako usługa Windows uruchamiana po włączeniu komputera, bez względu na to czy ktoś się zalogował do komputera.

Por, rozdział *Instalacja Serwer Licencji Seagull* powyżej w celu uzyskania instrukcji na temat instalacji. Por. pomoc Serwer Licencji Seagull w celu uzyskania dodatkowych szczegółów na temat jego działania.

Rozdział 3: Instalowanie i konfigurowanie sterowników drukarek Seagull

Przegląd

Niniejszy rozdział opisuje instalację sterowników drukarek Seagull pod Windows w przypadku termicznych drukarek etykiet. Wskazuje również jak można zwiększyć wydajność drukowania i zawiera informację o poprawie komunikacji za pośrednictwem portu szeregowego.

Instalacja sterowników drukarek

Instrukcje szczegółowe

1. Uruchom kreatora Windows **Dodaj drukarkę**:
 - a. Kliknij przycisk **Start**.
 - b. Wybierz **Ustawienia**.
 - c. Wybierz **Drukarki**. Zostanie otwarte okno dialogowe **Drukarki**.
 - d. Dwukrotnie kliknij **Dodaj drukarkę**.
2. Na każdej stronie kreatora, odpowiedz na pytania i naciśnij **Dalej**. Pojawiające się strony zależą od wersji Windows i odpowiedzi na pytania. W końcu otwarta zostaje strona zawierająca przycisk **Z dysku**.

3. Klikni **Z dysku** i po otrzymaniu polecenia, wprowadź ścieżkę napędu dyskowego i katalogu plików ze sterownikami drukarki, zwykle **D:**. Użytkownicy NT 4.0 muszą wprowadzić **D:\Drivers\NT4** zamiast **D:**. (Wpisz inną literę na oznaczenie napędu dyskowego niż **D** jeżeli Twój CD-ROM jest oznaczony inną literą.)
4. Kontynuuj pracę z kreatorem **Dodaj drukarkę** z pominięciem procedury drukowania strony testowej. (Jeżeli korzystasz z 9-pinowego lub 25-pinowego portu szeregowego starego typu, zostaniesz poproszony o określenie pewnych ustawień. Przeczytaj rozdział *Połączenia szeregowo* poniżej w celu uzyskania informacji.)

Uwaga:

Wybierz **Nie**, gdy system zapyta, czy chcesz wydrukować stronę testową. (Ponieważ w przypadku procedury druku strony testowej Windows założono iż posiadasz drukarkę laserową, atramentową lub igłową mogącą drukować całe strony, mało prawdopodobne jest, abyś mógł ją poprawnie wydrukować na drukarce termicznej.)

Możliwe błędy występujące podczas instalacji sterownika

Jeżeli podczas instalacji sterownika drukarki zostaną wyświetlone komunikaty błędów dotyczące używanego pliku lub sterownika, wykonaj poniższe działania:

1. Ponownie uruchom Windows.
2. Zamknij wszelkie programy otwarte automatycznie po ponownym uruchomieniu Windows, w tym pasek skrótów Microsoft Office.
3. Spróbuj ponownie przeprowadzić instalację.

Połączenia szeregowo

Przegląd

Zalecamy używanie portu równoległego, portu USB lub złącza Ethernet jeżeli którekolwiek z nich jest dostępne w drukarce. Ich użycie poprawia wydajność drukarki i eliminuje niepewność co do rodzaju kabla.

Jednakże niektóre drukarki posiadają tylko 9-pinowy lub 25-pinowy port szeregowy (RS-232). Niniejszy rozdział opisuje niektóre z najpowszechniejszych problemów związanych z połączeniami z portami szeregowymi starego rodzaju oraz wyjaśnia jak najlepiej skonfigurować Windows i wybrać odpowiedni przewód.

Uwaga:

Szczegółowe omówienie kwestii połączeń za pomocą portu szeregowego zawarto w rozdziale *Serial Communications* systemu pomocy sterownika drukarki.

Ustawienia i charakterystyka kabli

Jeżeli ustawienia portu szeregowego w komputerze i drukarce nie są identyczne, komunikacja między urządzeniami nie będzie poprawna. Ponadto, istnieje wiele sposobów prowadzenia przewodów, czego nie daje się stwierdzić oglądając kabel z zewnątrz.

Należy pamiętać, że program drukujący, taki jak BarTender, nie steruje komunikacją szeregową pomiędzy komputerem a drukarką. Tryb komunikacji szeregowej zależy od:

- ◆ Ustawień portu szeregowego drukarki.
- ◆ Ustawień portu szeregowego komputera.
- ◆ Rodzaju użytego kabla szeregowego.

Ustawienia portu szeregowego

Komunikacja szeregową zależy od następujących parametrów. Muszą być one identyczne w przypadku drukarki i komputera.

- ◆ **Szybkość transmisji danych:** To szybkość z którą drukarka będzie otrzymywać dane (w bitach-na-sekundę). Standardowe wartości to 2400, 4800, 9600, 19200, 38400 oraz 57600; przy czym 9600 jest ustawieniem domyślnym. Należy ustawić najwyższą wartość, przy której drukarka będzie poprawnie pracowała. Użyj metody prób i błędów, aby określić tę wartość po ustawieniu pozostałych parametrów komunikacji szeregowej.
- ◆ **Bitów danych** (niekiedy zwane długością „słowa” lub długością bajtu): Określają liczbę bitów użytych do kodowania każdego znaku przesyłanego do drukarki. Najczęstszą wartością jest **8**, choć starsze drukarki mogą wykorzystywać wartość domyślną **7**.
- ◆ **Bit parzystości:** To opcjonalny bit dodatkowy wysyłany niekiedy po bitach danych przesyłanego znaku w celu kontroli błędów. Możliwe ustawienia to **Nieparzysty**, **Parzysty** i **Brak**.
- ◆ **Bitów stopu:** To długość pauzy po zakończeniu przesyłanego znaku. Jeden bit stopu to najczęstsze ustawienie.
- ◆ **Sterowanie przepływem** (niekiedy zwane „Handshaking”): Dostępne opcje to **oprogramowanie** (zwane również **Xon/Xoff**) lub **sprzęt**. Nigdy nie używaj ustawienia **Brak** w przypadku sterowania przepływem. Wyłączenie sterowania przepływem może powodować zniekształcenie lub uszkodzenie zadań drukowania.

Uwaga:

Por. temat *Understanding and Setting Flow Control (Handshaking)* w systemie pomocy sterownika drukarki w celu uzyskania dodatkowych informacji o wyborze metody handshaking.

Ustawianie parametrów portu szeregowego na Twojej drukarce

Możesz kontrolować ustawienia portu szeregowego drukarki za pomocą ustawień przełączników DIP lub poprzez systemu menu dostępny z panelu czołowego drukarki. Por. dokumentację drukarki w celu uzyskania szczegółowych informacji.

Większość drukarek nie umożliwia zmiany powyższych parametrów. Por. podręcznik obsługi drukarki w celu określenia wymaganych ustawień i postaraj się o dokonanie identycznych ustawień w Windows.

Ustawianie parametrów portu szeregowego w Windows

Określono wstępnie ustawienia portu szeregowego po zainstalowaniu sterownika drukarki, ale w razie konieczności ich zmiany, zastosuj poniższe procedury, aby skonfigurować port szeregowy.

Windows 95, 98 i Me

1. Kliknij przycisk Windows **Start**.
2. Wybierz **Ustawienia** a następnie **Drukarki**. Wyświetlony zostanie folder **Drukarki**.
3. Kliknij prawym klawiszem myszy na drukarkę, której ustawienia chcesz zmienić i wybierz opcję **Właściwości**. Zostanie otwarte okno dialogowe **Właściwości**.
4. Kliknij zakładkę **Szczegóły**, a następnie przycisk **Ustawienia portu**.
5. Dokonaj koniecznych zmian ustawień portu i wybierz **OK**.
6. Ponownie wybierz **OK**, aby zamknąć okno dialogowe **Właściwości**.

Windows NT, 2000 i XP

1. Kliknij przycisk Windows **Start**.
2. Wybierz **Ustawienia** a następnie **Drukarki**. Wyświetlony zostanie folder **Drukarki**.
3. Kliknij prawym klawiszem myszy na drukarkę, której ustawienia chcesz zmienić i wybierz opcję **Właściwości**. Zostanie otwarte okno dialogowe **Właściwości**.
4. Klikni zakładkę **Porty**.
5. Aby sprawdzić ustawienia portu, kliknij przycisk **Konfiguruj port** a następnie przycisk **Ustawienia**.
6. Dokonaj koniecznych zmian ustawień portu i kliknij **OK**.
7. Kliknij **Zamknij**, aby zamknąć okno dialogowe **Właściwości**.

Użycie poprawnego kabla szeregowego

Ponieważ drukarka i komputer wykorzystują porty szeregowo posiadające wejścia i wyjścia na tych samych pinach, należy ustalić konfigurację przewodów, która łączy wyjścia jednego portu z odpowiednimi wejściami drugiego portu. Kabel szeregowy przekazujący sygnały poprzez krzyżowanie ich w ten sposób jest nazywany *kablem bezmodemowym*. Natomiast *kabel szeregowy prosty*, często używany do łączenia komputera z modemem, łączy szpilki 1, 2, 3, itd. w komputerze ze szpilkami 1, 2, 3, itd. w modemie. Jeżeli kabel szeregowy prosty zostanie podłączony do drukarki, sygnał wyjściowy z komputera będzie przesłany, nie do szpilki wyjściowej drukarki, gdzie mógłby zostać odebrany lecz do szpilki wyjściowej drukarki, gdzie zostanie zignorowany.

Uwaga:

Nowsze drukarki termiczne wymagają kabla prostego. W razie wątpliwości należy porównać dokumentację dostarczoną przez producenta.

Okablowanie i sterowanie przepływem (Handshaking)

Istnieje również możliwość skrzyżowania innych linii tak, aby drukarka oferowała opcję **sprzęt** handshaking. (Por. *Ustawienia portów szeregowych* powyżej.) Dlatego też należy porównać instrukcję obsługi drukarki w celu określenia najlepszego kabla. Niektóre kable ogólnego zastosowania, choć zawierają więcej przewodów niż wymaga większość drukarek, współpracują z wieloma drukarkami.

Uwaga:

Por. system pomocy sterownika pod kątem informacji na temat schematów szpilek oraz połączeń kabli bezmodemowych najczęściej wykorzystywanych przez drukarki termiczne oraz specjalnej informacji dotyczącej uziemienia.

Konfiguracja zwiększająca wydajność

Wskazówki umożliwiające zwiększenie wydajności

Niektóre z funkcji graficznych Windows, w tym możliwość drukowania czcionek TrueType, mogą powodować przesyłanie dużych ilości informacji do drukarki termicznej. Dlatego też należy optymalnie skonfigurować drukarkę i komputer.

Poniższe wskazówki zawierają informacje umożliwiające zwiększenie szybkości drukowania i zrozumienie różnicy pomiędzy obrazami formatowanymi przez Windows a obrazami formatowanymi przez drukarkę.

Unikaj komunikacji za pomocą złącza szeregowego RS-232 o ile to możliwe

Niektóre drukarki posiadają w standardzie tylko 9-pinowy lub 25-pinowy port szeregowy (RS-232). Port równoległy, port USB lub złącze Ethernet mogą stanowić dodatkowe rozwiązanie. Komunikacja za pomocą złącza szeregowego RS-232 będzie funkcjonowała poprawnie tylko w przypadku wykorzystywania wbudowanych kodów kreskowych i krojów pisma drukarki. Jednakże, jeżeli chcesz wykorzystać jakiekolwiek funkcje graficzne Windows, uzyskasz znacznie lepszą wydajność przy wykorzystaniu portu równoległego, portu USB lub złącza Ethernet.

Stosuj identyczne etykiety o ile to możliwe

W razie wykorzystywania identycznych etykiet, jakiekolwiek elementy graficzne na etykietach mogą być przesyłane do drukarki tylko raz, a każda następną etykieta będzie drukowana znacznie szybciej.

Stosuj obiekty i czcionki przechowywane w pamięci drukarki lub czcionki programowe o ile to możliwe

Programy Windows często drukują obrazy oraz czcionki nieprogramowe, poprzez rysowanie ich punkt po punkcie przy użyciu grafiki bitmapowej, czyli procesu mogącego spowolnić pracę drukarki. Na szczęście, wiele drukarek termicznych może wysłać kody kreskowe, linie, ramki i wbudowane (lub programowe) skalowalne czcionki tekstowe przy użyciu wysokopoziomowych poleceń. Program Windows może na przykład, drukować wykorzystując czcionkę wbudowaną w pamięć drukarki poprzez wysłanie kilku szybkich kodów kontrolnych, zamiast przesyłania dużego rysunku bitmapowego obrazu tekstowego.

Niekiedy program Windows musi wysłać obraz jako bitmapę. Należy zatem pamiętać, że im więcej grafiki przesyłamy do drukarki, tym wolniejszy będzie proces drukowania.

Funkcje drukarki, które nie są dostępne we wszystkich programach

Ponieważ większość specjalnych funkcji drukarek termicznych jest inna dla każdego typu drukarki, a drukarki termiczne różnią się znacznie od większości standardowych drukarek pracujących z Windows, standardowe programy Windows nie mają dostępu do pewnych wysokopoziomowych poleceń drukarki termicznej. Jednakże BarTender posiada możliwość wykorzystywania tych poleceń.

Załącznik A: Diagnostyka sterownika drukarki

Niniejszy załącznik prezentuje najlepszą procedurę rozwiązywania problemów z drukowaniem.

Szczegółowa procedura rozwiązywania problemów z drukowaniem

W razie wystąpienia jakichkolwiek problemów z drukowaniem, wykonaj następujące działania. Jeżeli to nie rozwiąże problemu, skontaktuj się z Działem Asysty Technicznej Seagull (Por. *Załącznik B.*)

1. **Sprawdzenie ustawień portu szeregowego:** Jeżeli używasz portu szeregowego, sprawdź ustawienia drukarki i Windows pod kątem szybkości transmisji danych, bity danych, bity stopu i parzystości. (Por. *Ustawienia portu szeregowego w Rozdziale 3.*) Nie należy zakładać, iż „domyślne” ustawienia drukarki podane w podręczniku odzwierciedlają rzeczywiste ustawienia drukarki. Należy sprawdzić przełączniki mechaniczne (zwykle z tyłu drukarki) lub ustawienia menu panelu czołowego przed potwierdzeniem ustawień drukarki.
2. **Sprawdzenie kabla:** Sprawdź, czy kabel jest dobrze włożony i połączony z odpowiednim portem komputera, a ustawienia portu drukarki Windows odpowiadają portowi, do którego podłączono kabel drukarki.

3. **Drukowanie strony stanu drukarki:** W celu sprawdzenia drukarki pod kątem występowania problemów mechanicznych, wydrukuj jakikolwiek dokument lub etykietę przechowywane w pamięci drukarki korzystając z panelu sterującego drukarki (nie z komputera). Takie dokumenty mają różne nazwy w zależności od modelu drukarki. Niekiedy zwane są stronami stanu, etykietami próbnymi, konfiguracjami lub etykietami konfiguracyjnymi. Por. instrukcję obsługi drukarki w celu określenia dokładnych działań. Jeżeli brak jest możliwości wydrukowania takiej strony testowej lub etykiety próbnej, to może być konieczne oddanie drukarki do serwisu przed kontynuowanie procesu diagnostyki.

Uwaga:

Jeżeli musiałeś zmienić położenie przełącznika drukarki w celu wydrukowania strony stanu drukarki, pamiętaj o przesunięciu go w pierwotne położenie.

4. **Ponowne uruchomienie drukarki:** Drukarka mogła zostać niepoprawnie zresetowana po ostatnim błędnym zadaniu wydruku lub po ostatniej zmianie w ustawieniach komunikacyjnych. Wyłącz drukarkę i poczekaj pięć sekund przed ponownym włączeniem. Po uruchomieniu upewnij się, czy została wykonana procedura autotestu przed ponowną próbą drukowania. (Nie powinny migać żadne kontrolki. Niektóre drukarki wyświetlają słowo **Gotowy** lub podświetlają kontrolkę gotowości, zwykle w kolorze zielonym.)
5. **Drukowanie etykiety próbnej sterownika:** W przypadku pierwszego zadania drukowania po krokach 1 do 4, użyj funkcji sterownika drukarki Seagull **Drukuj etykietę próbną**:
 - a. Kliknij przycisk Windows **Start**.
 - b. Wybierz **Ustawienia** a następnie **Drukarki**. Wyświetlony zostanie folder **Drukarki**.
 - c. Kliknij prawym klawiszem myszy na drukarkę, której ustawienia chcesz zmienić i wybierz opcję **Właściwości**. Zostanie otwarte okno dialogowe **Właściwości**.

- d. Kliknij zakładkę **Ustawienia drukarki** lub zakładkę **Ustawienia urządzenia**.
 - e. Kliknij przycisk **Drukuj etykietę próbną**.
Jeżeli żadna etykieta (nawet pusta) nie wyjdzie i/lub uzyskasz komunikat błędu drukarki, przejdź do kroku 11. W przeciwnym razie przejdź do kroku 6.
6. **Drukowanie tekstu z aplikacji:** Utwórz etykietę w aplikacji. Użyj wyłącznie czcionek przechowywanych w drukarce, a nie czcionek Windows TrueType. Jeżeli ten test zadziała, a nie musisz wykorzystywać grafiki lub czcionek TrueType na etykiecie, wówczas powinieneś móc szybko przygotować żądany projekt etykiety i rozpocząć pracę.
 7. **Drukowanie niewielkiej grafiki z aplikacji:** Dodaj niewielki element graficzny do etykiety oraz jedną literę napisaną czcionką TrueType (np. Arial lub Times New Roman). Wielkość czcionki powinna być niewielka, około 12 pt.
Jeżeli tekst napisany czcionką TrueType i grafika nie drukują się, może występować konieczność aktualizacji oprogramowania lub rozbudowy pamięci drukarki. Por. instrukcję obsługi drukarki w celu uzyskania dodatkowych informacji.
 8. **Drukowanie większej grafiki z aplikacji:** Zwiększ rozmiar punktowy czcionki TrueType i spróbuj wydrukować cały wyraz lub więcej tekstu napisanego czcionką TrueType, zamiast tylko jednej litery. Jeżeli to zadziała, wówczas należy spróbować wydrukować całość grafiki wymaganej na etykiecie.
 9. **Diagnozowanie niedostatecznej pamięci drukarki:** Jeżeli tekst napisany czcionką TrueType lub grafika bitmapowa drukuje się bez zarzutu, ale wydruk zostaje przerwany równo wzdłuż etykiety, masz zbyt mało pamięci, aby wydrukować żadaną ilość grafiki. Skontaktuj się ze sprzedawcą drukarki w celu rozbudowy pamięci.

W odróżnieniu od przerwania wydruku wspomnianego w poprzednim akapicie, jeżeli drukarka przesyła niepoprawne dane etykiety, uszkodzone obrazy graficzne lub w ogóle nie drukuje etykiety, każdy z tych objawów może oznaczać brak pamięci. Jednakże jeżeli używasz portu szeregowego, może to oznaczać problem ze sterowaniem przepływem (handshaking), wg opisu w kroku 10. (Zawsze wyłączaj drukarkę po wystąpieniu takiego błędu.)

10. **Diagnozowanie problemów ze sterowaniem przepływem**

portu szeregowego: Jeżeli korzystasz z portu szeregowego i zadanie drukowania zostaje zatrzymane i/lub pojawi się komunikat błędu komunikacyjnego po pomyślnym przesłaniu pewnych danych do drukarki, może to oznaczać problem ze sterowaniem przepływem.

Sprawdź to, zmniejszając szybkość wydruku. Na przykład drukując przy szybkości 9600 bodów, spróbuj wykonać testowe zadanie drukowania przy szybkości 1200 bodów lub nawet mniejszej. (Dokonaj identycznych zmian w ustawieniach portu w Windows i drukarce.)

Jeżeli zmniejszenie szybkości przesyłania danych wyeliminowało problem lub opóźniło wystąpienie problemu podczas zadania drukowania, wówczas należy dokonać zmiany ustawień sterowania przepływem. Spróbuj zmienić sterowanie przepływem z **oprogramowanie (Xon/Xoff)** na **sprzęt** (lub odwrotnie). Upewnij się, czy stosujesz kabel umożliwiający drukarce użycie opcji **sprzęt** sterowania przepływem. (Por. podręcznik drukarki.)

11. **Diagnozowanie problemów z kablem portu szeregowego:**

Jeżeli **Drukuj etykietę próbną** zakończy się niepowodzeniem, a korzystasz z portu szeregowego, możesz sprawdzić czy istnieje problem z okablowaniem czasowo wyłączając sterowanie przepływem (handshaking).

- a. Sprawdź, czy ustawienia komunikacyjne drukarki są zgodne z ustawieniami portu w Windows.

- b. Sprawdź, czy używasz kabla bezmodemowego, w przeciwieństwie do kabla szeregowego prostego.
- c. Zmień ustawienia sterowania przepływem w Windows dla portu szeregowego na **Brak**. Następnie wyłącz drukarkę na pięć sekund.
- d. Po zakończeniu autotestu przez drukarkę, powtórz zadanie wydruku.

Zadanie wydruku zakończone powodzeniem potwierdza, że kabel jest niezgodny z systemem sterowania przepływem (handshaking). Określ jaki jest problem z kablem. Napraw go, a następnie włącz sterowanie przepływem **oprogramowanie (Xon/Xoff)** lub **sprzęt**.

12. **Diagnozowanie innych problemów:** Jeżeli wciąż nie można drukować, jest bardzo prawdopodobne iż:

- Posiadasz inne urządzenie konkurujące o przerwanie lub adres wejścia/wyjścia z portem komunikacyjnym.
- lub
- Zaawansowane ustawienia Windows są niepoprawnie skonfigurowane.

W każdym razie, należy skontaktować się z dostawcą komputera lub własnym działem asysty technicznej w celu uzyskania porady.

Inne możliwe problemy:

- Zły (lub niepoprawnie skonfigurowany) kabel szeregowy drukarki. Na przykład, prosty, trójżyłowy kabel bezmodemowy nie umożliwia drukowania w Windows jeżeli sterowanie przepływem nie zostanie ustawione na **Brak**.
- Kabel drukarki jest podłączony do niepoprawnego portu komputera.
- Uszkodzony port drukarki w komputerze lub drukarce.

- Drukarka jest wyłączona lub pracuje w trybie off-line.
- Port komunikacyjny komputera może powodować konflikt z innym urządzeniem w komputerze.

Musisz eliminować problemy pojedynczo, aby znaleźć rozwiązanie.

Załącznik B: Asysta techniczna

W razie wątpliwości po przeczytaniu niniejszej instrukcji i systemu pomocy, można kontaktować się z Działem Asysty Technicznej Seagull pod poniższymi numerami telefonu i adresami poczty elektronicznej.

Uwaga:

Asysta techniczna odnośnie skryptów Visual Basic jest ograniczona. W celu uzyskania informacji o ograniczeniach asysty, por. *Technical Support, Visual Basic Scripting* w indeksie pomocy on-line programu BarTender.

	Stany Zjednoczone	Europa
Telefon	425-641-1408	+31 (0) 30 636 1931
FAX	425-641-1599	+31 (0) 30 636 2941
	Zapytania do Działu Asysty Technicznej przesłane faksem są obsługiwane drogą faksową.	
Internet	TechSupport@SeagullScientific.com	EuroTech@SeagullScientific.com
	Zapytania do Działu Obsługi Technicznej przesyłane Internetem są obsługiwane drogą internetową.	

Musisz zarejestrować program w celu objęcia asystą techniczną

Musisz wypełnić i przesłać kartę rejestracyjną załączoną do pakietu oprogramowania w ciągu dziesięciu dni od daty zakupu. Jeżeli nie prześlesz karty rejestracyjnej produktu, nie będziesz objęty programem asysty technicznej.

Musisz dzwonić sprzed komputera

W razie łączenia się Działem Asysty Technicznej drogą telefoniczną, bardzo ważne jest korzystanie z aparatu znajdującego się przy komputerze obsługującym program BarTender. Ułatwia to udzielenie pomocy przez personel Działu Asysty Technicznej.

Indeks

A

adres internetowy Seagull Scientific, 39
asysta techniczna, 39
asysta, techniczna, 39

B

baza danych
konfiguracja, 15
odczyt danych, 12, 14
błędy
podczas instalacji sterownika
drukarki, 24

C

czas
jako dane etykiety, 12
czcionki programowe, 30

D

dane ekranowe, 12
data
jako dane etykiety, 12
DCOM, 2, 5, 6
drukarka
wybór, 8
drukowanie
diagnostyka, 33
etykiety próbnej, 34
wskazówki umożliwiające
zwiększenie wydajności, 29
drukowanie etykiet, 17

E

ekran. *Zob.* okno dialogowe.
etykiety
drukowanie, 17

F

format
etykieta. *Zob.* formaty etykiet
formaty etykiet
dostarczone przez Seagull Scientific,
18
istniejące, 18
utworzone wcześniej, 18

G

grafika
import, 16

H

handshaking
porty szeregowy, 29, 36
HASP, 3, 4

I

import obrazów, 16
instalacja
BarTender, 5
Commander, 5
DCOM, 5
MDAC, 2, 6
Serwer Licencji Seagull, 4

- sterowniki drukarek Seagull do systemu Windows, 23
- WinSock 2, 2
- instalacja klucza zabezpieczającego, 3
- instalacja na komputerach z Windows 95 wymaga DCOM, 2
- instalacja na komputerach z Windows 95 wymaga MDAC, 2
- instalacja na komputerach z Windows 95 wymaga WinSock 2, 1
- instalacja na komputerach z Windows 95/98/ME/NT wymaga MDAC, 2
- Instalacja Serwer Licencji Seagull, 4
- istniejące formaty etykiet, 18

K

- kabel bezmodemowy, 28, 37
- kabel szeregowy prosty, 28, 37
- kable szeregowy, 28
- kasowanie obiektu, 11
- klucz zabezpieczający, 1, 3
- kod kreskowy
 - przesuwanie, 10
 - tworzenie, 10
 - zmiana rozmiaru, 10
 - zmiana symboli, 16
- kolumny
 - etykiet, 9
- konflikt przerwania lub adresu wejścia/wyjścia, 37
- kontakt z Seagull Scientific. *Zob.* Seagull Scientific, kontakt
- kopij
 - obiekt etykiety, 11
- Kreator Dodaj drukarkę, 23
- Kreator dodawania bazy danych, 15
- kwadraty, 10

L

- licencja. *Zob.* Serwer Licencji Seagull. *Zob.* Serwer Licencji Seagull
- lista zadań
 - tworzenie/modyfikowanie w programie Commander, 20
 - uruchamianie, 21

M

- marginesy, 8
- MDAC, 2, 5, 6

N

- numery telefonów do Seagull Scientific, 39

O

- obiekt tekstowy
 - tworzenie, 10
 - zmiana wysokości, 10
- obiekty i czcionki przechowywane w pamięci drukarki, 30
- obrazy
 - import, 16
- ODBC
 - odczyt danych, 12, 14
 - odczyt danych etykiet z bazy danych, 14
 - odczyt danych etykiety z bazy danych, 12
- okno. *Zob.* okno dialogowe.
- okno dialogowe
 - Drukuj, 8
 - Konfiguracja bazy danych, 17
 - Modyfikuj wybrany kod kreskowy, 16
 - Modyfikuj wybrany obiekt, 16
 - Modyfikuj wybrany obraz, 17

Ustawienia strony, 8
okno dialogowe (Commander)
 Opcje zadań, 21
Opcja Identyczne kopie etykiety, 17
orientacja, 8

P

parametry portu szeregowego
 drukarka, 27
 Windows, 27
połączenia szeregowo, 25
Pole Ustaw ręcznie, 9
pomoc
 o Serwer Licencji Seagull, 4
pomoc kontekstowa, 18
port równoległy
 lepszy niż RS-232, 25, 30
port szeregowy
 parametry, 26
port szeregowy RS-232, 25, 30
port USB, 3
Port USB, 3
port USB port
 lepszy niż RS-232, 25, 30
pozycja
 zmiana pozycji obiektu, 10
procedura wyzwalająca
 Commander, 19
Program Commander, 1, 19
 najczęstsze procedury, 20
przesuwanie obiektu, 10

R

rejestracja BarTender, 40
rozmiar
 papier, 8
rozmiary
 etykiety. *Zob.* rozmiary etykiet.
rozmiary etykiet

określanie, 8
rzędy
 etykiet, 9

S

SAP
 odczyt danych, 12, 14
schowek, 11
Seagull Scientific
 kontakt, 39
Serwer Licencji Seagull, 1
sterowanie przepływem
 porty szeregowo, 29, 36
Symbole, 16
system pomocy
 uzyskiwanie pomocy, 18
szerokość
 etykiet, 9

T

tryb demonstracyjny, 3
tworzenie obiektów
 import obrazów, 16

U

Usługa Windows
 License Server uruchamiany jako
 usługa Windows, 22
usuwanie obiektu, 11
uzyskiwanie pomocy, 18

V

Visual Basic, 12, 19

W

wcześniejsze zaprojektowane formaty
 etykiet, 18

Wersja Enterprise, 2, 3, 4

wersje

BarTender. *Zob.* Wersja Enterprise.

WinSock 2, 1, 2

witryna internetowa Seagull. *Zob.*

Internet address for Seagull

wklej

obiekt etykiety, 11

właściwości

obiekty etykiet, 16

wymazywanie obiektu, 11

wysokość

etykiet, 9

zmiana wysokości kodu kreskowego,
10

zmiana wysokości obiektu
tekstowego, 10

Z

zadania na liście zadań

usuwanie, przenoszenie i

porządkowanie, 21

zaznaczenie

obiekty, 10

złącze Ethernet

lepsze niż RS-232, 25, 30