

# ***BarTender***<sup>®</sup>

*Programvare for etikettutskrift*

## **Komme i gang**

Bruke BarTender-  
og Seagull-skriverdrivere

Ver. 01.07.30.13.22  
Norwegian

**Norsk utgave**

© Copyright Seagull Scientific, Inc. 2001. Med enerett.

Informasjonen i dette dokumentet kan endres uten varsel. Ingen deler av publikasjonen kan gjenskapes, overføres, transkriberes, lagres på et gjennfinningssystem eller oversettes til noe språk i noen form eller på noen måte uten skriftlig tillatelse fra Seagull Scientific, Inc.

*HASP<sup>®</sup> er et registrert varemerke for Aladdin Knowledge Systems, Ltd.*

*MS-DOS<sup>®</sup> og Windows<sup>®</sup> er registrerte varemerker for Microsoft Corporation.*

*SAP<sup>™</sup> er et varemerke for SAP Aktiengesellschaft.*

*BarTender<sup>®</sup> er et registrert varemerke for Seagull Scientific, Inc.*

Alle andre registrerte navn og varemerker som det er referert til i denne håndboken, eies av de respektive selskapene.

---

# Innhold

<b>Kapittel 1: Installering .....</b>	<b>1</b>
<b>BarTender-komponenter .....</b>	<b>1</b>
<b>Installeringsprosedyrer .....</b>	<b>2</b>
Installere WinSock 2 (bare brukere av Windows 95) .....	2
Installere sikkerhetsnøkkelen (bare for utgaver med nøkkel) .....	3
Installere Seagull lisensserver (bare Enterprise-utgaven).....	3
Installere BarTender .....	4
Installere DCOM (bare brukere av Windows 95).....	5
Installere MDAC (Valgfritt) .....	5
<b>Kapittel 2: Bruke BarTender.....</b>	<b>7</b>
<b>Oversikt .....</b>	<b>7</b>
Angi riktig skriver .....	8
Angi etikettstørrelse .....	8
Opprette et strekkode- eller tekstobjekt.....	9
Merke og fjerne merkingen for et objekt.....	10
Flytte et etikettobjekt.....	10
Strekke og endre størrelse på objekter .....	10
Kopiere, klippe ut og lime inn et etikettobjekt .....	11
Slette et objekt fra etikettvisningsområdet.....	11
Angi datakilde for et tekst- eller strekkodeobjekt.....	11
Definere en database .....	13
Endre symbologien i en strekkode .....	15
Endre skrift.....	15
Andre endringer i egenskapene til etikettobjekter .....	15
Importere et bilde.....	15
Skrive ut etiketten .....	16
Begynne med et forhåndsdefinert BarTender-format.....	16
<b>Få hjelp i BarTender .....</b>	<b>17</b>

<b>Verktøy i BarTenders Enterprise-utgave .....</b>	<b>18</b>
Commander .....	18
Vanlige prosedyrer for Commander .....	19
Seagull lisensserver.....	20
<b>Kapittel 3: Installere og konfigurere</b>	
<b>Seagull-skriverdrivere .....</b>	<b>23</b>
<b>Oversikt .....</b>	<b>23</b>
<b>Installere skriverdriverne.....</b>	<b>23</b>
Trinnvise instruksjoner.....	23
Mulige feil under installering av driver .....	24
<b>Seriell kommunikasjon .....</b>	<b>25</b>
Oversikt.....	25
Problemer med innstillinger og kabler .....	25
Innstillinger for serieport .....	26
Angi parametre for serieport på skriveren .....	27
Angi parametre for serieport i Windows .....	27
Bruke riktig seriekabel .....	28
<b>Konfigurere for ytelse .....</b>	<b>29</b>
Tips om ytelse.....	29
Skriverfunksjoner som ikke er tilgjengelige for alle	
programmer .....	30
<b>Tillegg A: Feilsøking på skriverdriver .....</b>	<b>31</b>
Trinnvis fremgangsmåte for å løse utskriftsproblemer .....	31
<b>Tillegg B: Teknisk brukerstøtte .....</b>	<b>37</b>
<b>Indeks .....</b>	<b>39</b>

# Kapittel 1: Installering

## BarTender-komponenter

Det kan være du må installere flere komponenter.

- ◆ **BarTender:** Et kraftig program for design og utskrift av strekkodeetiketter og andre typer etiketter som kan lese data fra flere kilder.
- ◆ **Commander (bare Enterprise-utgaven):** Et program som automatisk utfører brukerdefinerte oppgaver som respons på en utløser. Se *Vanlige prosedyrer for Commander* nedenfor.
- ◆ **Seagull lisensserver (bare Enterprise-utgaven):** Et programvareverktøy for overvåking og gjennomføring av skriverlisenser. Se *Seagull lisensserver* nedenfor.
- ◆ **BarTender-sikkerhetsnøkkel (bare utgaver med nøkkel):** En maskinvarrelås som tilknyttes en parallell- eller USB-port av sikkerhetshensyn.
- ◆ **Seagull-skriverdrivere for populære høyhastighets etikettskrivere:** Se *Kapittel 3*.
- ◆ **Nødvendige Windows-komponenter for BarTender**
  - **Microsoft WinSock 2 for Windows 95:** Må være installert på datamaskiner med Windows 95 som skal kjøre enten Seagull lisensserver eller Enterprise-utgaven av BarTender.
  - **Distribuert komponentobjektmodell (DCOM) for Windows 95:** Må være installert på datamaskiner som bruker Windows 95, hvis du trenger etiketter som leser fra databaser.

- **Microsoft Data Access Components (MDAC):** Må være installert på datamaskiner med Windows 95/98/Me/NT hvis du trenger etiketter som leser fra databaser.

## Installeringsprosedyrer

BarTender-komponentene må installeres i rekkefølgen som er angitt nedenfor. Hvilke komponenter du må installere, avhenger av operativsystemet og BarTender-utgaven. BarTender-CD-ROM-en viser automatisk et åpningsskjerm bilde som du kan installere alle programvarekomponentene fra.

### Installere WinSock 2 (bare brukere av Windows 95)

Utfør disse trinnene på alle datamaskinene med Windows 95 der du planlegger å kjøre enten Seagull lisensserver eller Enterprise-utgaven av BarTender. Det er ikke nødvendig å installere WinSock 2 med andre versjoner av Windows.

1. Hvis du ikke allerede viser åpningsskjerm bildet, plasserer du BarTender-CD-ROM-en i CD-ROM-stasjonen. Åpningsskjerm bildet vises automatisk.
2. Klikk **BarTender-programvare for etikettutskrift** på åpningsskjerm bildet. Klikk deretter **WinSock 2 for Windows 95**.
3. Følg instruksjonene i installeringsprogrammet.

## Installere sikkerhetsnøkkelen (bare for utgaver med nøkkel)

Hvis utgaven av BarTender kommer med en HASP<sup>®</sup>-sikkerhetsnøkkel, må den installeres på en parallell- eller USB-port på datamaskinen. (Med Enterprise-utgaven installeres nøkkelen på datamaskinen som skal kjøre Seagull lisensserver. Se *Installere Seagull lisensserver* nedenfor.) Hvis denne sikkerhetslåsen ikke er installert, kjører BarTender bare i demonstrasjonsmodus: én bokstav eller ett tall fra hvert tekstfelt og strekkode endres tilfeldig.

### Installere nøkkelen på en parallellport

1. Fest nøkkelen i en parallellport på datamaskinen, fortrinnsvis LPT1.
2. Fest eventuelle maskinvarelåser fra andre leverandører bak på Seagull Scientific-nøkkelen.
3. Sett i en eventuell kabel direkte i selve nøkkelen.

### Installere nøkkelen på en USB-port

Fest nøkkelen i en tilgjengelig USB-port. USB-sikkerhetsnøkkel støttes ikke på Windows 95 og Windows NT.

## Installere Seagull lisensserver (bare Enterprise-utgaven)

Hvis du har Enterprise-utgaven av BarTender, installerer du Seagull lisensserver før du installerer BarTender. Dette programmet kjører uovervåket og usynlig på en datamaskin på nettverket. Du kan installere det på en datamaskin som også vil kjøre BarTender. Seagull lisensserver kommuniserer problemfritt med BarTender slik at BarTender-brukere ikke en gang trenger vite at programmet kjører.

1. Velg en datamaskin på nettverket som skal være vert for Seagull lisensserver. Det kan være hvilken som helst datamaskin, så lenge den er tilgjengelig via nettverket fra arbeidsstasjonene der du kjører BarTender. Hvis du vil kjøre BarTender på maskiner som er atskilt fra License-serveren med en ruter, kan du kontakte teknisk brukerstøtte hos Seagull Scientific. (Se *Tillegg B: Teknisk støtte*.)
2. Fest HASP<sup>®</sup>-sikkerhetsnøkkelen som fulgte med BarTender, på baksiden av datamaskinen. Følg instruksjonene i *Installere sikkerhetsnøkkelen* ovenfor.
3. Hvis du ikke allerede viser åpningsskjermbildet, plasserer du BarTender-CD-ROM-en i CD-ROM-stasjonen. Åpningsskjerm-bildet vises automatisk.
4. Klikk **BarTender-programvare for etikettutskrift** på åpningsskjermbildet. Klikk deretter **Seagull lisensserver**.

Følg punktene nedenfor hvis du ønsker detaljert hjelp for Seagull lisensserver og hvordan den fungerer med BarTender:

1. På Seagull lisensserver-menyen klikker du **Hjelp** og velger **Hjelp for Seagull lisensserver**.
2. På BarTender-menyen klikker du **Verktøy** og velger **Innstillinger**. Velg kategorien **License-administrasjon**, og klikk på **Hjelp**-knappen.

### Installere BarTender

Utfør disse trinnene på alle datamaskinene du planlegger å kjøre BarTender på.

1. Hvis du ikke allerede viser åpningsskjermbildet, plasserer du BarTender-CD-ROM-en i CD-ROM-stasjonen. Åpningsskjermbildet vises automatisk.
2. Klikk **BarTender-programvare for etikettutskrift** på åpningsskjermbildet. Klikk deretter **BarTender**, og følg instruksjonene i installasjonsprogrammet.

**Merk:**

Hvis du har Enterprise-utgaven av BarTender, installeres Commander-programmet automatisk når du installerer BarTender. (Se *Vanlige prosedyrer for Commander* nedenfor.)

## Installere DCOM (bare brukere av Windows 95)

Utfør disse trinnene på alle datamaskiner med Windows 95 som du planlegger å installere MDAC på. Du trenger ikke å installere DCOM på andre Windows-versjoner.

1. Hvis du ikke allerede viser åpningsskjermbildet, plasserer du BarTender-CD-ROM-en i CD-ROM-stasjonen. Åpningsskjermbildet vises automatisk.
2. Klikk **BarTender-programvare for etikettutskrift** på åpningsskjermbildet. Klikk deretter **Microsoft DCOM for Windows 95**.
3. Følg instruksjonene i installasjonsprogrammet.

## Installere MDAC (Valgfritt)

Utfør disse trinnene på alle datamaskinene med Windows 95/98/Me/NT der du planlegger at BarTender skal lese etikettdata fra databaser. (På datamaskiner med Windows 95 må du først installere DCOM. Se *Installere DCOM for Windows 95* ovenfor.)

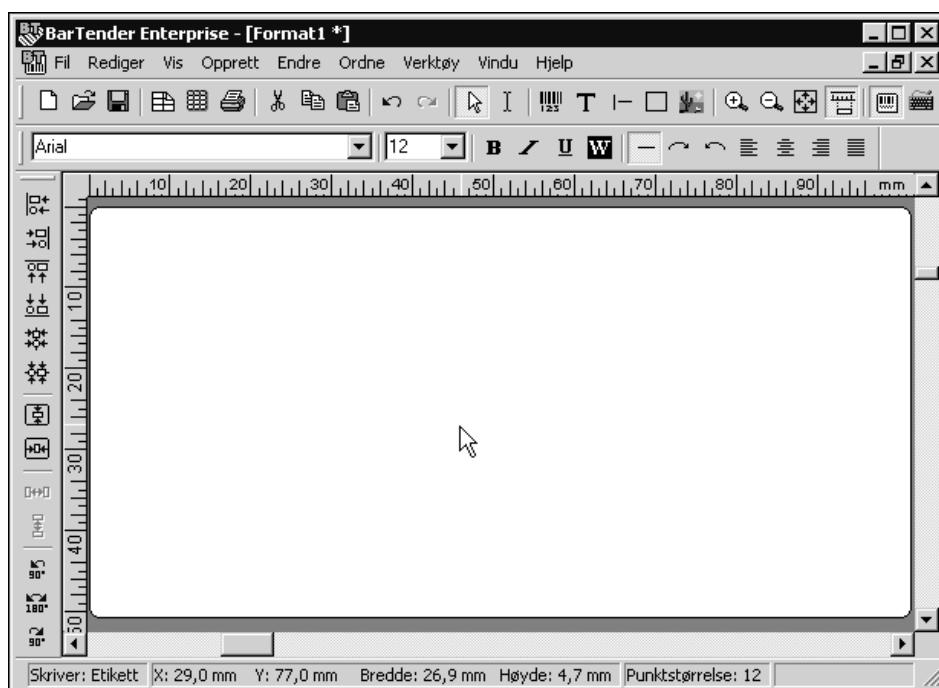
1. Hvis du ikke allerede ser åpningsskjermbildet, plasserer du BarTender-CD-ROM-en i CD-ROM-stasjonen. Åpningsskjermbildet vises automatisk.
2. Klikk **BarTender-programvare for etikettutskrift** på åpningsskjermbildet. Klikk deretter **Microsoft Data Access Pack (MDAC)**.
3. Følg instruksjonene i installeringsprogrammet.



## Kapittel 2: Bruke BarTender


### Oversikt

Dette kapitlet viser deg hvordan du designer etiketter, endrer formater og angi hvilke data som skal skrives ut. Begynn med å kjøre BarTender. En tom etikett vises, og musepekeren på skjermen skal være i peker-modus (formet som en pil).



## Angi riktig skriver

Det første skrittet når du designer et etikettformat er å angi hvilken skriver som oftest skal brukes til å skrive ut etiketter i dette formatet. Dette reduserer faren for at etikettene inneholder skrifter som skriveren ikke raskt kan skrive ut, og faren for at størrelsen på etikettformatet overskrider skriverens minne.


1. Klikk på skriverknappen  på **Hovedverktøylinjen**, eller **Skriv ut** på **Fil**-menyen for å vise dialogboksen **Skriv ut**.
2. Klikk pil ned på høyre side av alternativet **Navn** for å vise en liste over installerte skriverdrivere.
3. Klikk på navnet på skriveren du vil skrive ut til.

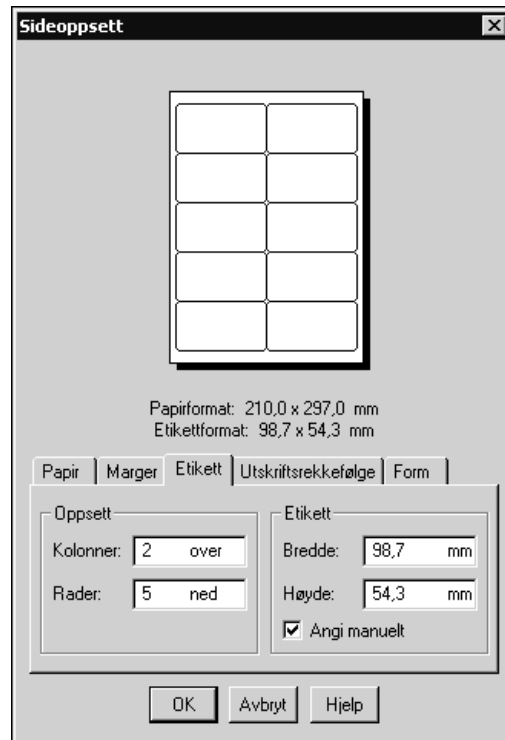
### Merk:

Hvis ønsket skriver ikke vises i listen, kan du bruke **Veiviser for skriverinstallasjon** i Windows til å installere skriverdriverne. Se *Installere Seagull-skriverdrivere* nedenfor.

4. Klikk **Lukk**.



## Angi etikettstørrelse

1. Vis dialogboksen **Sideoppsett** ved å klikke på sideoppsett-knappen  på **Hovedverktøylinjen**, klikke **Sideoppsett** i **Fil**-menyen eller dobbeltklikke i den tomme delen av etikettvisningsområdet.
2. Velg kategorien **Papir** og angi **Papirformat** og **Papirretning (Stående eller Liggende)**.
3. Velg kategorien **Marger** og angi margene på siden. **Topp**, **Bunn**, **Venstre** og **Høyre**.
4. Velg kategorien **Etikett**, og angi antall **Rader** og **Kolonner** av etiketter på en side. (Disse alternativene er vanligvis bare tilgjengelige for laserskrivere, men noen gang kan etikettpapir for termiske skriver også ha kolonner og/eller rader.)



5. Hvis du vil angi størrelsen på etikettene, merker du av for **Angi manuelt** og bruker boksene **Høyde (på etikett)** og **Bredde (på etikett)**. (BarTender angir høyde og bredde på etikettene automatisk hvis det ikke er merket av for **Angi manuelt**.)
6. Klikk **OK**.

## Opprette et strekkode- eller tekstobjekt

1. Klikk på knappen for å opprette strekkoder  eller knappen for å opprette tekst  på **Hovedverktøylinjen**, avhengig av om du vil opprette en strekkode eller et område med tekst (kalt "tekstobjekt").

2. Flytt pekeren inn i etikettvisningsområdet, og klikk der du vil at midten på objektet skal være.

## Merke og fjern merkingen for et objekt

Hvis du vil velge et objekt, klikker du på det. Når et objekt er merket, har det åtte håndtak, ett i hvert hjørne og ett midt på alle de fire sidene. Disse brukes til å endre størrelse på objektet. Klikk utenfor objektet for å fjerne merkingen.

## Flytte et etikettobjekt

Den enkleste måten å flytte et objekt på i etikettvisningsområdet, er å klikke og dra det til en ny plassering ved hjelp av musen.

Se *Kopiere, klippe ut og lime inn et etikettobjekt* nedenfor for informasjon om hvordan du flytter et objekt fra ett etikettformat til et annet.

## Strekke og endre størrelse på objekter

Du endrer størrelsen på et etikettobjekt ved å klikke på det en gang (for å merke det) og deretter dra et av de små håndtakene på kanten av objektet.

1. Merk objektet og plasser pekeren på et av de fire *hjørnehåndtakene* for å endre både høyde og bredde. Hvis du bare vil endre størrelsen i én retning, plasserer du pekeren på et av *sidehåndtakene*. Når pekeren er plassert riktig, endres den til en tynn pil som peker i begge retninger.
2. Klikk og dra det valgte håndtaket til objektet har den ønskede størrelsen.

## Kopiere, klippe ut og lime inn et etikettobjekt

### Bruke utklippstavlen i Windows

Alle strekkode- eller tekstobjekter kan kopieres (eller klippes ut) og limes inn i et annet etikettformat eller på et annet sted i gjeldende etikettformat ved hjelp av utklippstavlen i Windows og knappene **Kopier**, **Klipp ut** og **Lim inn**. Se dokumentasjonen for Windows hvis du vil ha mer informasjon.

### Bruke klikk og dra

Du kan også klikke og dra et objekt til en ny plass på et etikettformat. Hvis du holder CTRL-tasten nede mens du gjør det, lages en kopi på den nye plasseringen.

Du kan også høyreklikke og dra til ønsket plassering. Når du slipper museknappen, vises en hurtigmeny. Velg **Kopier hit** på menyen.

## Slette et objekt fra etikettvisningsområdet

Merk objektet, og trykk på DELETE-tasten, eller velg **Slett** på **Rediger**-menyen. (Hvis du vil fjerne et objekt fra etikettvisningsområdet, men lagre en kopi av spesifikasjonen på utklippstavlen i Windows samtidig, bruker du kommandoen **Klipp ut** i stedet for **Slett**.)

## Angi datakilde for et tekst- eller strekkodeobjekt

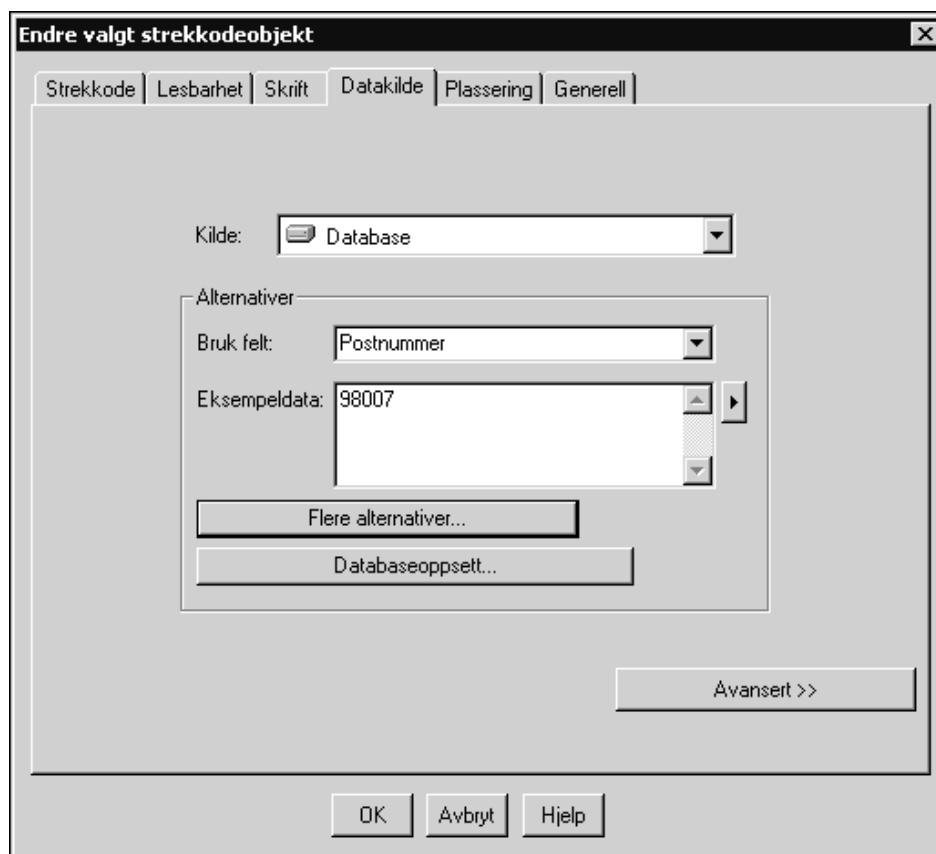
Etikettdata må ofte komme fra en rekke kilder. Etikettformater som er opprettet i BarTender, kan inneholde følgende:

- ◆ Data fra databaser, inkludert skilletegndelte tekstfiler, tekstfiler med fast bredde, ODBC (Open Database Connectivity)-støttede databaser og regneark og SAP IDoc
- ◆ Data generert fra Visual Basic Script

- ◆ Systemdato og -klokkeslett på datamaskinen
- ◆ Data angitt direkte i en etikett på skjermen

**Slik angir du datakilde for et etikettobjekt:**

1. Dobbelklikk på etikettobjektet du vil endre etikettdata for.  
Dialogboksene i **Endre valgt . . . strekkodeobjekt** vises




2. Velg kategorien **Datakilde** for å vise egenskapssiden **Datakilde**.

3. Velg ønsket datakilde fra nedtrekkslisten **Kilde**, og konfigurere deretter de kildespesifikke parametrene i delen **Alternativer**.  
Hvis du velger **Database** som kilde, og ikke har satt opp en database ennå, trykker du på knappen **Databaseoppsett...**  
Se *Sette opp en database* nedenfor.

### **Slik lenker du sammen understrenger fra flere datakilder:**

Noen ganger må du plassere informasjon fra to eller flere datakilder i et enkelt strekkode- eller tekstobjekt. Du kan gjøre dette ved å lenke sammen flere dataunderstrenger slik at de kommer ut som en enkelt streng. Følg disse trinnene:

1. I kategorien **Datakilde** i dialogboksen **Endre valgt . . . objekt** klikker du på knappen **Avansert**.
2. Opprett flere understrenger ved å klikke på knappen for ny understreng  på verktøylinjen under **Understrenglisten**.


Se hjelp for BarTender hvis du ønsker flere emner om datakilder, for eksempel datavalidering, serialisering og bruk av ledetekster.

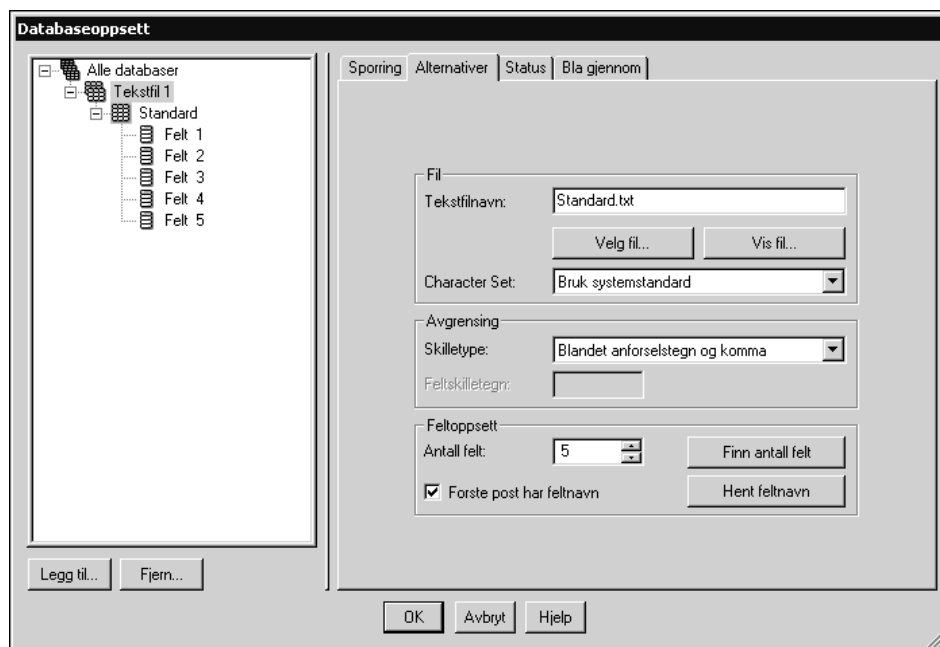
## **Definere en database**

Noen ganger er det ønskelig å skrive ut etiketter fra en liste over data, for eksempel en liste over deler eller liste over kunder. Dette krever lesing av etikettdata fra en database. BarTender kan lese fra følgende databasetyper:

- ◆ Tekstfiler med skilletegn og fast bredde.
- ◆ ODBC (Open Database Connectivity)-støttede databaser og regneark
- ◆ SAP IDoc

**Slik angir du at BarTender skal lese fra en database:**

1. Åpne dialogboksen **Databaseoppsett** ved å klikke på knappen for databaseoppsett  på **Hovedverktøylinjen** i BarTender. **Veiviseren Legg til database** vises midt i dialogboksen **Databaseoppsett**.



2. **Veiviseren Legg til database** tar deg gjennom de nødvendige trinnene for å konfigurere databasen.

Se hjelp for BarTender hvis du vil ha mer informasjon om å sammenføre av tabeller, lese fra flere databaser og angi spørringer.

## Endre symbologien i en strekkode

1. Dobbelklikk på strekkoden for å vise dialogboksen **Endre valgt strekkodeobjekt**.
2. Velg kategorien **Strekkode**.
3. Vis liste over tilgjengelige strekkodesymbologier ved å klikke pil ned til høyre for boksen **Symbologi**.
4. Klikk navnet på den ønskede symbologien.
5. Klikk **OK**.

## Endre skrift


1. Dobbelklikk på strekkode- eller tekstobjektet. Dialogboksen **Endre valgt . . . objekt** vises.
2. Velg kategorien **Skrift**.
3. Endre skriftsnittnavn, størrelse, kursiv, fet, skalering og skript etter behov.
4. Klikk **OK**.

## Andre endringer i egenskapene til etikettobjekter

Hvis du dobbelklikker på et objekt, vises dialogboksen **Endre valgt . . . objekt** for den objekttypen. Velg en kategori for å åpne tilsvarende egenskapsside.

## Importere et bilde



Denne prosedyren brukes når bildet ikke skal endres fra etikett til etikett.

1. Klikk knappen for å opprette bilde  på **Hovedverktøylinjen**.
2. Klikk der du vil plassere bildet. Et eksempelbilde vises på etikettformatet.

3. Dobbelklikk på bildet for å vise dialogboksen **Endre valgt bilde**.
4. Angi **Type**-alternativet som **Innebygd bilde**, men klikk på knappen **Velg bilde** for å vise dialogboksen **Velg bilde**.
5. Dialogboksen **Velg bilde** er en standard Windows-dialogboks for navigering i mapper. Bruk den til å finne og dobbeltklikke på bildefilen du vil importere. BarTender går automatisk tilbake til dialogboksen **Endre valgt bilde**.
6. Klikk **OK**.

Etter at du har plassert bildet i etikettvisningsområdet, kan du flytte det slik det er forklart i *Flytte et etikettobjekt* ovenfor.

## Skrive ut etiketten

1. Klikk knappen for å skrive ut  på **Hovedverktøylinjen** eller alternativet **Skriv ut** i **Fil**-menyen for å vise dialogboksen **Skriv ut**.
2. Bekreft at riktig skrivernavn er valgt.
3. Hvis et av objektene i etikettformatet bruker data fra en databasefil, må du merke av for **Bruk database**. Du kan bruke databaseoppsett-knappen  til å vise dialogboksen **Databaseoppsett**.
4. Skriv inn ønsket antall eksemplarer i alternativet **Identiske eksemplarer av etikett**.
5. Klikk på knappen **Skriv ut**, og BarTender begynner å skrive ut etikettene.

## Begynne med et forhåndsdefinert BarTender-format

BarTender kommer med noen forhåndsdesignede etikettformater. Hvis et av dem likner på det du trenger, kan det være raskere for deg å endre det enn å designe et helt nytt etikettformat.

**Slik viser du forhåndsdesignede etikettformater:**

1. Velg **Fil**.
2. Velg **Åpne**.
3. I dialogboksen **Formatfil åpen** dobbelklikker du mappen **Samples** i installeringskatalogen i BarTender.
4. Klikk på et av etikettformatnavnene. En forhåndsvisning av etikettformatet vises i **forhåndsvisningsvinduet** i dialogboksen.

Hvis du finner et etikettformat som likner på det du trenger, dobbelklikker du på navnet for å vise det i BarTender. Gjør ønskede endringer, og lagre endringen i et nytt etikettformat ved å bruke **Lagre som** i stedet for **Lagre**.

## Få hjelp i BarTender

Du får tilgang til hjelpesystemet ved hjelp av en av følgende prosedyrer:

**Slik åpner du hovedhjelpvinduet:**

Velg **Hjelp for BarTender** i **Hjelp**-menyen.

**Slik får du tilgang til kontekstavhengig hjelp:**

- ◆ I en dialogboks klikker du på **Hjelp**-knappen eller trykker F1.  
eller
- ◆ Hvis du vil ha hjelp til et bestemt menyalternativ, merker du menyalternativet og klikker F1.

**Hvis du ønsker flere alternativer om bruk og tilpassing av hjelpen, kan du se emnet *Using BarTender's Online Help* i hjelpesystemet.**

Hvis du trenger hjelp til Visual Basic, velger du **Hjelp for Visual Basic** fra **Hjelp**-menyen. Dette åpner Microsofts hjelpedokument for Visual Basic i din standard web-leser.

## Verktøy i BarTenders Enterprise-utgave

### Commander

**Merk:**

Denne delen gjelder bare for Enterprise-utgaven av BarTender.

Commander overvåker et system for å se etter en brukerdefinert utløser av et eller annet slag og reagerer ved at den kjører én eller flere kommandoer som du har definert. Commander kan for eksempel overvåke en hvilken som helst katalog på nettverket og reagere når en bestemt fil blir funnet. Commander er utformet hovedsakelig for å utføre BarTender-etikettutskriftsoppgaver uovervåket, men du kan også bruke Commander til å angi en hvilken som helst operativsystemkommando som respons på en utløser.

En utløser opprettes vanligvis av et annet program, og hvis utløseren er en fil, kan den inneholde data som vil bli lest av en utløst oppgave. Utløserfiler kan også inneholde spesielle skript og kommandolinjer som Commander vil utføre.

Eksempel på et Commander-scenario:

Et program for ordreutføring skriver data om en ordre til en tekstfildatabase og lagrer filen i en katalog som overvåkes av Commander. Commander finner filen, starter BarTender med et etikettformat som er konfigurert til å lese data fra filen, og instruerer BarTender til å skrive ut etiketten.





## Vanlige prosedyrer for Commander

### Starte Commander

Du starter Commander ved å dobbeltklikke ikonet på **Seagull**-grenen i **Start**-menyen. Nedenfor finner du trinnene for de mest vanlige oppgavene. Se i hjelp for Commander for andre oppgaver og detaljer.

### Opprette eller endre en Commander-oppgaveliste

Commander-handlinger styres av oppgavelister, som identifiserer utløserne og oppgavene som skal utføres som respons. Slik oppretter du en oppgaveliste:



1. Opprett en fil for ny oppgaveliste ved å klikke knappen for ny oppgaveliste, , eller ved å velge **Ny** fra **Fil**-menyen. Hvis du skal endre en eksisterende oppgaveliste, klikker du **Åpne**-knappen, , eller velger **Åpne** fra **Fil**-menyen. Deretter blir du til oppgavelistefilen og klikker **Åpne**.
2. Start en definisjon for ny oppgave ved å klikke knappen for opprettelse av ny oppgave på verktøylinjen, , eller velg **Legg til** fra **Oppgaver**-menyen. Hvis du skal redigere en eksisterende oppgave, merker du den og klikker **Egenskaper**-knappen på verktøylinjen, , eller velger **Egenskaper** fra **Oppgaver**-menyen.
3. Bruk dialogboksen **Oppgavealternativer** til å angi detaljer om oppgaven, og til å velge og konfigurere kommandoene som utføres når oppgaven blir utløst. Klikk så **OK**.
4. Gjenta trinn 2 og 3 for hver oppgave som trengs på oppgavelisten, og lagre så oppgavelisten.

## Slette, flytte og endre rekkefølgen på Commander-oppgaver

Slett oppgaver fra listen ved å merke oppgaven og klikke SLETT-knappen eller velge **Slett** fra **Oppgaver**-menyen. Bruk **Klipp ut**, **Kopier** og **Lim inn** på **Rediger**-menyen til å endre rekkefølgen på oppgaver eller til å flytte oppgaver fra en oppgaveliste til en annen.

## Kjøre en Commander-oppgaveliste

**Slik kjører du en Commander-oppgaveliste:**

1. Åpne en oppgaveliste ved å klikke Åpne-knappen, , eller velg **Åpne** fra **Fil**-menyen.
2. Aktiver oppgaver ved å merke alle oppgavene du ønsker å kjøre, og velg så **Aktiver** fra **Oppgaver**-menyen.
3. Start søk etter utløser ved å klikke Start søk-knappen, , eller velg **Start søk** fra **Verktøy**-menyen.

## Seagull lisensserver

### Merk:

Denne delen gjelder bare for Enterprise-utgaven av BarTender.

Seagull lisensserver er et verktøy for overvåking og håndheving av skriverlisenser. Det kjører uovervåket på en hvilken som helst datamaskin på lokalnettet og vil overvåke BarTender-klienter over et lokalnett. Hver gang BarTender starter en utskriftsjobb, holder Seagull lisensserver oversikten over det totale antallet skrivere som er i bruk.

På Windows NT-, Windows 2000- eller Windows XP-datamaskiner, kan Seagull lisensserver konfigureres til å fungere som en Windows-tjeneste som kjører hver gang datamaskinen er slått på, selv om ingen faktisk er logget på maskinen.

Se *Installere Seagull lisensserver* ovenfor for installeringsanvisninger. Se hjelp for Seagull lisensserver for mer informasjon om driften.



# Kapittel 3: Installere og konfigurere Seagull-skriverdrivere

## Oversikt

I dette kapitlet får du vite hvordan du installerer Seagulls Windows-skriverdrivere for termiske etikettskrivere. Du finner også informasjon om hvordan du kan maksimere utskriftsytelsen og forbedre kommunikasjonen gjennom en serieport.

## Installere skriverdriverne

### Trinnvise instruksjoner

1. Start **Veiviser for skriverinstallasjon** i Windows:
  - a. Klikk **Start**-knappen.
  - b. Velg **Innstillinger**.
  - c. Velg **Skrivere**. Dialogboksen **Skrivere** åpnes.
  - d. Dobbeltklikk **Legg til skriver**.
2. Svar på spørsmålene på hver side i veiviseren, og klikk **Neste** hver gang. Sidene som vises, varierer avhengig av hvilken Windows-versjon du har, og hvordan du svarer på spørsmålene. Du vil til slutt komme frem til en side som inneholder knappen **Har diskett**.

3. Klikk **Har diskett**, og når du blir bedt om det, angir du diskettstasjonen og katalogbanen til skriverdriverfilene. Dette er vanligvis **D:\**. Brukere av NT 4.0 må angi **D:\Drivers\NT4** i stedet for **D:\**. (Bytt ut **D** med den riktige stasjonsbokstaven hvis CD-ROM-stasjonen har en annen bokstav.)
4. Fortsett med **Veiviser for skriverinstallasjon**, men ikke gjennomfør testsideprosedyren. (Hvis du bruker en gammeldags 9 nålers eller 25 nålers serieport, blir du bedt om å angi bestemte innstillinger. Les *Seriell kommunikasjon* nedenfor for informasjon.)

**Merk:**

Velg **Nei** når du blir spurt om du vil skrive ut en testside. (Siden Windows' testsideprosedyre forutsetter at du har en laser-, blekk- eller punktmatriseskriver som kan skrive ut hele sider, er det svært lite sannsynlig at du vil kunne skrive ut testsiden til den termiske etikettskriveren.)

## Mulige feil under installering av driver

Hvis du under installeringen av skriverdriveren får feilmeldinger om en fil eller driver som allerede er i bruk, utfører du disse trinnene:

1. Start Windows på nytt.
2. Lukk alle programmer som startes automatisk når Windows startes på nytt, inkludert snarveilinjen for Microsoft Office.
3. Forsøk å installere på nytt.

## Seriell kommunikasjon

### Oversikt

Vi anbefaler at du bruker en parallellport, USB-port eller Ethernet-forbindelse hvis noen av disse er tilgjengelige på skriveren. De forbedrer skriverytelsen, og du slipper å lure på hvilken type kabel du skal bruke.

Enkelte skrivere leveres derimot bare med en 9 nålers eller 25 nålers (RS-232) serieport. Denne delen dekker noen av de vanligste hindringene som oppstår med denne umoderne typen kommunikasjon via serieport, og du får vite hvordan du best konfigurerer Windows og velger riktig seriekabel.

#### **Merk:**

En mer detaljert diskusjon om problemer med seriell kommunikasjon, finner du i delen *Serial Communications* i hjelp for skriverdriveren.

### Problemer med innstillinger og kabler

Hvis innstillingene for de serielle portene på datamaskinen og på skriveren ikke er identiske, vil kommunikasjonen være upålitelig. Dessuten kan seriekabler være internt koblet på en rekke ulike måter, og det er ikke mulig å se hvordan.

Det er viktig å huske på at programmet du skal skrive ut fra, for eksempel BarTender, ikke kontrollerer den serielle kommunikasjonen mellom datamaskinen og skriveren. Modusen for seriell kommunikasjon kontrolleres av:

- ◆ Innstillingene i skriveren for serieporten.
- ◆ Innstillingene på datamaskinen for serieporten.
- ◆ Typen seriekabel som brukes.

## Innstillinger for serieport

Seriell kommunikasjon styres av følgende parametre. Innstillingene for disse må være identiske på skriveren og datamaskinen.

- ◆ **Overføringshastighet:** Dette er hastigheten skriveren vil motta data i (i bit per sekund). Vanlige verdier er 2 400, 4 800, 9 600, 19 200, 38 400 og 57 600; der 9 600 er den vanligste standardinnstillingen. Angi den høyeste hastigheten der skriveren vil fungere pålitelig. Bruk “prøve og feile”-metoden for å finne denne hastigheten etter at du har angitt de andre parametrene for seriekommunikasjon.
- ◆ **Databiter** (av og til kalt ordlengde eller bytelengde): Dette angir antallet bit som blir brukt for å kode hvert tegn som sendes til skriveren. Den vanligste verdien er **8**, selv om eldre skrivere kan ha standardverdien **7**.
- ◆ **Paritetsbit:** Dette er en valgfri ekstrabit som av og til sendes etter databitene for et overført tegn til bruk i feilsjekkingsammenheng. Mulige innstillinger er **Oddetall**, **Partall** og **Ingen**.
- ◆ **Stoppbiter:** Dette er lengden på pausen etter et overført tegn. Én stoppbit er den vanligste innstillingen.
- ◆ **Flytkontroll** (av og til kalt “Handshaking”): Dette kan settes til **programvare** (også kalt **Xon/Xoff**) eller **maskinvare**. Bruk aldri innstillingen **Ingen** for Flytkontroll. Deaktivering av flytkontroll kan føre til periodisk ødelagte utskriftsjobber eller at de ikke skrives ut.

### Merk:

Se emnet *Understanding and Setting Flow Control (Handshaking)* i hjelp for skriverdriveren hvis du vil ha mer informasjon om valg av handshakingsmetode.

## Angi parametre for serieport på skriveren

Du kontrollerer innstillinger for serieport for skriveren med enten DIP-bryterinnstillinger eller via et menysystem som åpnes fra skriverens frontpanel. Se dokumentasjon for skriveren hvis du vil ha flere detaljer.

De fleste skriverne tillater ikke endring av alle parametrene ovenfor. Se i skriverhåndboken for å finne ut hvilke innstillinger som kreves, og pass på å gjøre de samme innstillingene i Windows.

## Angi parametre for serieport i Windows

Du anga første gang innstillingene for serieporten da du installerte skriverdriveren, men hvis du har behov for å endre dem, må du følge prosedyren nedenfor for å konfigurere serieporten.

### Windows 95, 98 og Me

1. Klikk **Start**-knappen i Windows.
2. Velg **Innstillinger** og deretter **Skrivere**. Mappen **Skrivere** vises.
3. Klikk med høyre museknapp på skriveren du ønsker å endre innstillingene for. Velg så alternativet **Egenskaper**. Dialogboksen **Egenskaper** åpnes.
4. Klikk kategorien **Detaljer** og deretter knappen **Portinnstillinger**.
5. Gjør nødvendige endringer i portinnstillingene og velg **OK**.
6. Velg **OK** på nytt for å avslutte dialogboksen **Egenskaper** for skriveren.

### Windows NT, 2000 og XP

1. Klikk **Start**-knappen i Windows.
2. Velg **Innstillinger** og deretter **Skrivere**. Mappen **Skrivere** vises.

3. Klikk med høyre museknapp på skriveren du ønsker å endre innstillingene for. Velg så alternativet **Egenskaper**. Dialogboksen **Egenskaper** åpnes.
4. Klikk kategorien **Porter**.
5. Kontroller portinnstillingene ved å klikke knappen **Konfigurer port** og deretter knappen **Innstillinger**.
6. Gjør nødvendige endringer i portinnstillingene og klikk **OK**.
7. Klikk **Lukk** for å avslutte dialogboksen **Egenskaper** for skriveren.

## Bruke riktig seriekabel

En skriver og en datamaskin bruker begge serieporter der inndata og utdata ledes gjennom nøyaktig de samme nålene. Derfor må det etableres en trådføringskonfigurasjon som krysser over utdataene fra én port til de tilsvarende inndataene til den andre porten. En seriekabel som forbinder signaler ved at de krysses over på denne måten, kalles en *nullmodemkabel* eller *krysset kabel*. Med en *ukryssset rett seriekabel*, som ofte brukes til å koble en datamaskin til et modem, kobler du på den annen side nål 1, 2, 3 osv. på datamaskinen til nålene 1, 2, 3 osv. på modemmet. Hvis en ukryssset seriekabel kobles til en skriver, vil et utdatasignal fra datamaskinen ikke gå til en inndatanål på skriveren der signalet kan mottas, men til en utdatanål på skriveren der signalet ignoreres.

### Merk:

Enkelte nyere termiske skrivere krever en ukryssset rett seriekabel. Under tvil bør du se i dokumentasjonen fra leverandøren.

## Kabler og flytkontroll (Handshaking)

Det er også mulig å krysse over andre linjer slik at skriveren kan tilby handshaking-alternativet for **maskinvaren**. (Se *Innstillinger for serieport* ovenfor.) Derfor er det viktig å se i håndboken for skriveren for å finne ut hvilken kabel som er best.

Enkelte generelle kabelkonfigurasjoner vil fungere for en rekke ulike skrivere, selv om det kan være de inneholder flere kabler enn det som kreves av alle skrivere.

**Merk:**

I hjelpen for driveren kan du finne nål- og kabeldiagrammer for nullmodemkablene som oftest brukes for termiske skrivere. Du vil også finne en spesiell merknad om jording.

## Konfigurere for ytelse

### Tips om ytelse

Noen av grafikkfunksjonene i Windows, inkludert muligheten til å skrive ut TrueType-skrifter, kan føre til at store mengder informasjon sendes til den termiske skriveren. Derfor bør du konfigurere skriveren og PC-en slik at de kjører optimalt.

Følgende tips inneholder informasjon om hvordan du kan maksimere utskriftshastigheten og forstå forskjellen mellom bilder som formateres av Windows, og bilder som formateres av skriveren.

### Unngå om mulig seriell kommunikasjon ved hjelp av RS-232

Enkelte termiske skrivere leveres med en 9 nålers eller 25 nålers (RS-232) serieport som standard. En parallellport, USB-port eller Ethernet-forbindelse kan komme som tilleggsalternativer. Seriell kommunikasjon ved hjelp av RS-232 vil fungere godt hvis du bare har til hensikt å bruke skriverens innebygde strekkoder og skriftsnitt. Hvis du derimot ønsker å dra nytte av Windows' grafikkfunksjoner, vil du oppnå betydelig bedre ytelse hvis du bruker en parallellport, en USB-port eller en Ethernet-forbindelse.

### **Bruk om mulig identiske etiketter**

Når du bruker identiske etiketter, kan du sende grafikk på etikettene til skriveren bare én gang, slik at alle etikettene etter den første skrives ut mye raskere.

### **Bruk om mulig skriverbaserte objekter og skrifter eller nedlastede skrifter**

Windows-programmer skriver ofte ut bilder og skrifter som ikke kan lastes ned, ved å tegne dem ut punkt for punkt ved hjelp av punktgrafikk. Dette er en prosess som kan redusere utskriftshastigheten. Heldigvis kan mange termiske skrivere skrive ut strekkoder, linjer, bokser og innebygde (eller nedlastede) skalerbare skrifter ved hjelp av avanserte kommandoer. Et Windows-program kan for eksempel skrive ut med en skrift som er innebygd i skriveren ved å skrive ut noen få raske kontrollkoder, i stedet for å sende en stor punktgrafikk-tegning av tekstbildet.

I enkelte tilfeller må et Windows-program skrive ut et bilde som punktgrafikk. Husk derfor på at jo mer grafikk du sender til skriveren, jo lavere vil utskriftshastigheten være.

### **Skriverfunksjoner som ikke er tilgjengelige for alle programmer**

Siden de fleste spesialfunksjonene som er innebygd i termiske skrivere er forskjellige for hvert skrivermerke, og siden termiske skrivere er helt forskjellige fra de mer vanlige skriverne som brukes av Windows, er det rett og slett umulig for standard Windows-programmer å få tilgang til bestemte avanserte kommandoer for termiske skrivere. BarTender er imidlertid utformet for å dra nytte av disse kommandoene.

## Tillegg A: Feilsøking på skriverdriver

I dette tillegget finner du den beste fremgangsmåten for å løse utskriftsproblemer.

### Trinnvis fremgangsmåte for å løse utskriftsproblemer

Hvis du har problemer med å skrive ut, følger du trinnene nedenfor. Hvis dette ikke løser problemet, tar du kontakt med Seagull Technical Support (Se *Tillegg B.*)

1. **Kontroller innstillinger for serieport:** Hvis du bruker en serieport, må du sjekke skriver- og Windows-innstillingene for overføringshastighet, databiter, stoppbiter og paritet. (Se *Innstillinger for serieport i Kapittel 3.*)  
Ikke gå ut fra at skriverens “standardinnstillinger” som vises i håndboken gjenspeiler skriverens virkelige innstillinger. Du må selv undersøke enten de mekaniske bryterne (vanligvis på baksiden av skriveren) eller menyinnstillingene på frontpanelet før du kan være sikker på hvordan skriverens kommunikasjonsinnstillinger er konfigurert.
2. **Kontroller kabel:** Kontroller at kabelen er ordentlig tilkoblet og festet til riktig port på datamaskinen, og at skriverportinnstillingene i Windows stemmer overens med porten som skriverkabelen er koblet til.
3. **Skriv ut skriverens statusside:** Du kan se etter mekaniske problemer med skriveren ved å skrive ut et dokument eller en etikett som er innebygd i skriverens minne. Dette gjøres fra skriverens kontrollpanel (ikke fra en datamaskin). Slike dokumenter har ulike navn, avhengig av skrivermodellen. De kalles av og til statussider, eksempeletiketter, konfigurasjoner eller konfigurasjonsetiketter. Se nøyaktig fremgangsmåte i skriverhåndboken.

Hvis du ikke kan skrive ut et testdokument eller en etikett av denne typen, kan det være du må utføre service på skriveren før du kan fortsette med resten av denne feilsøkningsprosessen.

**Merk:**

Hvis du var nødt til å justere en skriverbryter for å skrive ut statussiden for skriveren, må du huske å sette den til opprinnelig stilling.

4. **Start skriver på nytt:** Det kan være skriveren ikke ble riktig tilbakestilt etter forrige mislykkede utskriftsjobb eller etter forrige gang du gjorde en endring i en kommunikasjonsinnstilling. Slå av skriveren og la den være avslått i fem sekunder før du slår den på igjen. Når den slås på igjen, må du se til at den fullfører selvtestprosedyren før du prøver å skrive ut på nytt. (Ingen lamper skal blinke. Enkelte skrivere viser ordet **Klar** eller et lys, vanligvis grønt.)
5. **Skriv ut driverens testetikett:** For den første utskriftsjobben etter trinn 1 til 4, bruker du funksjonen **Skriv ut testetikett** for Seagull-skriverdriveren:
  - a. Klikk **Start**-knappen i Windows.
  - b. Velg **Innstillinger** og deretter **Skrivere**. Mappen **Skrivere** vises.
  - c. Klikk med høyre museknapp på skriveren du ønsker å endre innstillingene for. Velg så alternativet **Egenskaper**. Dialogboksen **Egenskaper** åpnes.
  - d. Klikk kategorien **Skriverinnstillinger** eller kategorien **Enhetsinnstillinger**.
  - e. Klikk knappen **Skriv ut testetikett**.

Hvis ingen etikett (selv ikke en blank etikett) kommer ut, og/eller du får en feilmelding om skriverkommunikasjon, fortsetter du til trinn 11. Hvis ikke, fortsetter du med trinn 6.

6. **Skriv ut enhetstekst fra program:** Lag en etikett i programmet. Bruk bare skrifter som er innebygd i skriveren, og ikke Windows TrueType. Hvis denne testen fungerer, og du ikke trenger å bruke grafikk eller TrueType på etiketten, skal du være i stand til å implementere ønsket etikettdesign umiddelbart og sette i gang med produksjonen igjen.
7. **Skriv ut liten grafikk fra program:** Legg til en svært liten grafikk på etiketten, og én bokstav av skrifttypen TrueType (for eksempel Arial eller Times New Roman). Denne forbokstaven skal være av relativt liten størrelse, omtrent 12 pkt.  
Hvis TrueType-teksten og grafikken ikke skrives ut, kan det være du må oppgradere skriverens fastvare eller minne. Se i skriverhåndboken for mer informasjon.
8. **Skriv ut mer grafikk fra program:** Øk punktstørrelsen på TrueType-teksten og prøv å skrive ut et helt ord eller mer i TrueType, i stedet for bare en enkelt bokstav. Hvis dette fungerer, kan du prøve å skrive ut all grafikken du trenger på etiketten.
9. **Diagnostiser mangel på skriverminne:** Hvis all TrueType-skrift eller punktgrafikk skrives perfekt ut, men bare ned til et visst punkt på etiketten før det avbrytes tvert, er det for lite minne i skriveren til at du kan skrive ut ønsket mengde grafikk. Ta kontakt med skriverforhandleren og be om en oppgradering av skriverminnet.  
Hvis skriveren derimot skriver ut feil etikettdata, ødelagt grafikk eller ingen etikett i det hele, kan dette også tyde på mangel på minne. Hvis du bruker en serieport, kan dette imidlertid også tyde på at det er et problem med flytkontrollen (handshaking), som beskrevet i trinn 10. (Du må alltid slå skriveren av og på igjen etter denne typen feil.)
10. **Diagnostiser problemer med flytkontroll i serieport:** Hvis du bruker en serieport og en utskriftsjobb stopper og/eller genererer en kommunikasjonsfeilmelding etter at noen av dataene allerede er sendt til skriveren, kan det være du har et flytkontrollproblem.

Kontroller dette ved å redusere utskriftshastigheten. Hvis du for eksempel har skrevet ut i en hastighet på 9600 baud, kan du prøve å skrive ut en testjobb i en mye lavere hastighet, for eksempel 1200 baud eller mindre. (Gjør identiske endringer i portinnstillingene for både Windows og skriveren.)

Hvis reduksjonen av overføringshastigheten løste problemet, eller førte til at problemet oppsto senere i utskriftsjobben, bør du justere innstillingene for flytkontroll. Prøv å bytte flytkontroll fra **programvare (Xon/Xoff)** til **maskinvare** (eller motsatt). Pass på å bruke en kabel som gjør det mulig for skriveren å bruke **maskinvare**-flytkontroll. (Se håndboken for skriveren.)

11. **Diagnostiser problemer med kabel for serieport:** Hvis **Skriv ut testetikett** mislykkes og du bruker en serieport, kan du teste om det er et kabelproblem ved å midlertidig slå av flytkontroll (handshaking).

- a. Kontroller at skriverens kommunikasjonsinnstillinger stemmer overens med portinnstillingene i Windows.
- b. Kontroller at du bruker en “nullmodem”-kabel, og ikke en “ukrysset rett” seriekabel.
- c. Endre Windows’ flytkontrollinnstillinger for den serielle porten til **Ingen**. Deretter slår du av skriveren og lar den være avslått i fem sekunder før du slår den på igjen.
- d. Etter at skriveren har fullført oppstartsselvtesten, gjentar du den lille utskriftsjobben.

Hvis utskriftsjobben er vellykket, har du bekreftet at kabelen er inkompatibel med flytkontrollsystemet (handshakingsystemet). Finn ut hva som er feil med kabelen. Rett opp feilen og bytt tilbake flytkontrollen til enten **programvare (Xon/Xoff)** eller **maskinvare**.

12. **Diagnostiser andre problemer:** Hvis du fremdeles ikke kan skrive ut, er det svært sannsynlig at:

- Du har et annet maskinvareprodukt som konkurrerer med kommunikasjonsporten om en avbrudds- eller I/U-adresse.

eller

- En avansert Windows-innstilling er feil konfigurert.

Du må uansett be om hjelp fra datamaskinleverandøren eller bedriftens interne støttepersonale for datamaskiner.

Andre mulige problemer:

- En ødelagt (eller feil konfigurert) seriell skriverkabel. En enkel “3 nålers” seriell nullmodemkabel vil for eksempel ikke tillate utskrift fra Windows med mindre flytkontrollen er satt til **Ingen**.
- Skriverkabelen er koblet til feil port på datamaskinen.
- En dårlig skriverport i datamaskinen eller skriveren.
- Skriveren er avslått eller frakoblet.
- Datamaskinens kommunikasjonsport kan være i konflikt med andre maskinvarekomponenter i datamaskinen.

Du er nødt til å utelukke disse årsakene en etter en for å løse problemet.



## Tillegg B: Teknisk brukerstøtte

Hvis du fortsatt har spørsmål etter å ha lest denne håndboken og hjelpesystemet, kan du nå Seagulls tekniske brukerstøtte på telefonnumrene og e-postadressene nedenfor.

### Merk:

Teknisk brukerstøtte for Visual Basic Scripting er begrenset. Hvis du ønsker informasjon om begrensninger på brukerstøtte, kan du se *Technical Support, Visual Basic Scripting* i indeksen for den elektroniske hjelpen for BarTender.

	USA	Europa
Telefon	425-641-1408	+31 (0) 30 636 1931
FAKS	425-641-1599	+31 (0) 30 636 2941
	Forespørsler på faks besvares på faks.	
Internett	TechSupport@SeagullScientific.com	EuroTech@SeagullScientific.com
	Forespørsler via Internett besvares via Internett.	

### Du *må* registrere programvaren for å motta kundestøtte

Du *må* fylle ut og sende inn produktregistreringskortet som kom sammen med programvarepakken, innen ti dager etter kjøpet. *Hvis du ikke sender inn produktregistreringskortet, mottar du ikke teknisk kundestøtte.*

### **Du *må* sitte ved siden av datamaskinen og ringe**

Når du ringer teknisk brukerstøtte, er det veldig viktig at du sitter ved siden av en datamaskin som kjører BarTender. Dette gjør det mye enklere for kundestøttepersonalet å hjelpe deg.

# Indeks

## A

Angi manuelt-boksen, 9  
avbrudds- eller I/U-adressekonflikt, 34

## B

be om hjelp, 17  
bilder  
  importere, 15  
bredde  
  på etiketter, 9  
brukerstøtte, teknisk, 37

## C

Commander-program, 1, 18  
  vanlige prosedyrer, 19

## D

database  
  lese data fra, 11, 13  
  sette opp, 14  
dato  
  som etikettdata, 12  
DCOM, 1, 4, 5  
demonstrasjonsmodus, 3  
dialogboks  
  Databaseoppsett, 16  
  Endre valgt bilde, 16  
  Endre valgt objekt, 15  
  Endre valgt strekkodeobjekt, 15  
  Sideoppsett, 8  
  Skriv ut, 8, 16  
dialogboks (Commander)  
  Oppgavealternativer, 19

## E

egenskaper  
  til etikettobjekter, 15  
Enterprise-utgave, 2  
Enterprise-utgave, 2, 3  
Ethernet-forbindelse  
  bedre enn RS-232, 25, 29  
etiketter  
  skrive ut, 16  
etikettformater  
  forhåndsdefinerte, 16  
  forhåndslagde, 16  
  levert av Seagull Scientific, 16  
etikettstørrelse  
  angi, 8

## F

feil  
  under installering av skriverdriver,  
  24  
fjerne et objekt, 11  
flytkontroll  
  av serielle porter, 28  
  av serieporter, 33, 34  
flytte et objekt, 10  
forhåndsdefinerte etikettformater, 16  
forhåndsdesignede etikettformater, 16  
format  
  etikett. *Se* etikettformater

## G

grafikk  
  importere, 15

## H

- handshaking
  - av serielle porter, 28
  - av serieporter, 33
  - av serieporter, 34
- HASP, 2, 3
- hjelp
  - for Seagull lisensserver, 4
- hjelpesystem
  - be om hjelp, 17
- håndtak, 10
- høyde
  - endre strekkode, 10
  - endre tekstobjekt, 10
  - på etiketter, 9

## I

- Identiske eksemplarer av etikettalternativet, 16
- importere bilder, 15
- installasjon
  - på datamaskiner med Windows 95 kreves DCOM, 1
  - på datamaskiner med Windows 95 kreves MDAC, 2
  - på datamaskiner med Windows 95/98/ME/NT kreves MDAC, 2
- installering
  - av BarTender, 4
  - av Commander, 4
  - av DCOM, 4
  - av MDAC, 2, 5
  - av Seagull lisensserver, 3
  - av Seagulls Windows-skriverdrivere, 23
  - av sikkerhetsnøkkelen, 2
  - av WinSock 2, 2
  - på datamaskiner med Windows 95 kreves WinSock 2, 1

- Internett-adresse for Seagull Scientific, 37

## K

- klokkeslett
  - som etikettdata, 12
- kolonner
  - av etiketter, 8
- kontakte Seagull Scientific. *Se* Seagull Scientific, kontakte
- kontekstavhengig hjelp, 17
- kopiere
  - etikettobjekt, 11

## L

- lese etikettdata fra en database, 11, 13
- license. *Se* Seagull lisensserver. *Se* Seagull lisensserver
- lim inn
  - etikettobjekt, 11

## M

- marger, 8
- MDAC, 2, 4, 5
- merke
  - objekter, 10

## N

- nedlastbare skrifter, 30
- nullmodemkabel, 28, 34

## O

- ODBC
  - lese data fra, 11, 13
- oppgaveliste
  - kjøre, 20
  - opprette/endre i Commander, 19

oppgaver på oppgavelisten  
  slette, flytte og endre rekkefølge, 20  
opprette objekter  
  importere bilder, 15

## P

papirretning, 8  
parallellport  
  bedre enn RS-232, 25, 29  
plassering  
  endre et objekts, 10

## R

rader  
  av etiketter, 8  
registrere BarTender, 37  
RS-232, serieport, 25, 29

## S

SAP  
  lese data fra, 11, 13  
Seagull lisensserver, 1  
  installasjon, 3  
Seagull Scientific  
  kontakte, 37  
seriekabler, 28  
seriell kommunikasjon, 25  
serieport  
  parametre, 26  
serieport, parametre  
  i Windows, 27  
  på skriver, 27  
sikkerhetsnøkkel, 1, 2, 3  
skjerm. *Se* dialogboks.  
skjermdata, 12  
skrive ut  
  tips om ytelse, 29  
skrive ut en testetikett, 31, 32  
skrive ut etiketter, 16

skriver  
  angi, 8  
skriverbaserte objekter og skrifter, 30  
slette et objekt, 11  
strekkode  
  endre størrelsen på, 10  
  endre symbologien i, 15  
  flytte, 10  
  opprette, 9  
størrelse  
  papir, 8  
  på etiketter. *Se* etikettstørrelse.  
Symbologi, 15  
Symbology, 15

## T

teknisk brukerstøtte, 37  
tekstobjekt  
  endre høyden på, 10  
  opprette, 9  
telefonnumre for Seagull Scientific, 37

## U

ukrysset rett seriekabel, 28, 34  
USB-port, 2, 3  
  bedre enn RS-232, 25, 29  
utgaver  
  av BarTender. *Se* Enterprise-utgave.  
utklippstavle, 11  
utløser  
  og Commander, 18  
utskrift  
  feilsøking, 31

## V

Veiviser for skriverinstallasjon, 23  
Veiviseren Legg til database, 14  
vindu. *Se* dialogboks.  
Visual Basic, 11, 18

**W**

web-adresse for Seagull. *Se* Internett-  
adresse for Seagull

Windows-tjeneste  
lisensserver kan kjøres som, 20  
WinSock 2, 1, 2