

BarTender[®]

Software voor het afdrukken van etiketten

Introductiehandleiding

Werken met BarTender

en Seagull-printerstuurprogramma's

Ver. 01.07.30.13.22
Dutch

Nederlandse editie

© Copyright Seagull Scientific, Inc. 2001. Alle rechten voorbehouden.

De informatie in dit document kan gewijzigd worden zonder voorafgaande kennisgeving. Niets uit deze publicatie mag in enige vorm of op enige wijze worden vermenigvuldigd, verzonden, bewerkt, opgeslagen in een geautomatiseerd gegevensbestand, of vertaald in enige taal zonder de schriftelijke toestemming van Seagull Scientific, Inc.

HASP[®] is een geregistreerd handelsmerk van Aladdin Knowledge Systems, Ltd.

MS-DOS[®] en Windows[®] zijn geregistreerde handelsmerken van Microsoft Corporation.

SAP[™] is een handelsmerk van SAP Aktiengesellschaft.

BarTender[®] is een geregistreerd handelsmerk van Seagull Scientific, Inc.

Alle overige geregistreerde namen en handelsmerken waarnaar in deze handleiding wordt verwezen zijn eigendom van de betreffende bedrijven.

Inhoud

Hoofdstuk 1: Installatie	1
Onderdelen van BarTender	1
Installatieprocedure	2
Installatie van WinSock 2 (Alleen Windows 95-gebruikers) ...	2
Installatie van de beveiligingssleutel (uitsluitend edities met beveiligingssleutel)	3
Installatie van Seagull-licentieserver (alleen Enterprise-editie)	3
Installatie van BarTender.....	5
Installatie van DCOM (Alleen Windows 95-gebruikers)	5
Installatie van MDAC (Optioneel)	6
 Hoofdstuk 2: Werken met BarTender	 7
Overzicht	7
De juiste printer selecteren	8
Instellen van het etiketformaat.....	8
Een streepjescode of tekstobject maken.....	10
Een object selecteren of een selectie ongedaan maken.....	10
Een etiketobject verplaatsen	10
Objecten uittrekken en vergroten of verkleinen.....	10
Een etiketobject kopiëren, knippen en plakken	11
Een object uit het etiketvenster verwijderen	12
De gegevensbron instellen voor een streepjescode of tekstobject.....	12
Een database instellen	14
De symbolen van een streepjescode wijzigen	16
Het lettertype wijzigen.....	16
Andere wijzigingen van de eigenschappen van etiketobjecten.....	16
Een afbeelding importeren	16
Het etiket afdrukken.....	17

Beginnen met een voorgedefinieerde BarTender-indeling...	18
BarTender Help gebruiken	18
Hulpprogramma's van BarTender Enterprise-editie.....	19
Commander	19
Algemene procedures voor Commander	20
Seagull-licentieserver	22
Hoofdstuk 3: Installatie en configuratie van Seagull-printerstuurprogramma's	23
Overzicht	23
Installatie van de printerstuurprogramma's	23
Stap voor stap aanwijzingen.....	23
Mogelijke fouten tijdens het installeren van stuurprogramma's.....	24
Seriële communicatie	25
Overzicht.....	25
Instellingen en kabels	25
Instellingen van de seriële poort.....	26
De seriële parameters instellen op de printer.....	27
De seriële parameters instellen in Windows	27
De juiste seriële kabel gebruiken.....	28
Instellingen voor betere prestaties.....	30
Tips voor betere prestaties	30
Printerfuncties die niet door alle programma's kunnen worden gebruikt	31
Appendix A: Problemen met printerstuurprogramma's oplossen	33
Stap voor stap procedure voor het oplossen van afdrukproblemen.....	33

Appendix B: Technische ondersteuning39

Index41

Hoofdstuk 1: Installatie

Onderdelen van BarTender

Er zijn een aantal onderdelen die u wellicht zult moeten installeren.

- ◆ **BarTender:** Een krachtig programma voor het ontwerpen en afdrukken van etiketten met streepjescodes, en andere soorten etiketten, dat gegevens kan lezen vanuit verscheidene bronnen.
- ◆ **Commander (Alleen Enterprise-editie):** Een programma voor het automatisch uitvoeren van bewerkingen die zijn gedefinieerd door de gebruiker, in reactie op een specifieke gebeurtenis. Zie het gedeelte *Algemene procedures voor Commander* verderop in deze handleiding.
- ◆ **Seagull-licentieserver (Alleen Enterprise-editie):** Programma voor het controleren van printerlicenties. Zie het gedeelte *Seagull-licentieserver* verderop in deze handleiding.
- ◆ **BarTender Security Key (Alleen versies met beveiligings-sleutel):** Hardwaresleutel die wordt aangesloten op de parallelle of USB-poort.
- ◆ **Seagull-printerstuurprogramma's voor populaire snelle etiketprinters:** Zie *Hoofdstuk 3*.
- ◆ **Windows-onderdelen vereist voor BarTender**
 - **Microsoft WinSock 2 voor Windows 95:** Moet zijn geïnstalleerd op Windows 95-systemen met Seagull-licentieserver of BarTender Enterprise-editie.

- **Gedistribueerd componentobjectmodel (DCOM) voor Windows 95:** Moet zijn geïnstalleerd op Windows 95-computers als u etiketten nodig hebt waarvoor gegevens moeten worden gelezen vanuit een database.
- **Microsoft Data Access Components (MDAC):** Moet zijn geïnstalleerd op Windows 95/98/ME/NT-computers als u etiketten nodig hebt waarvoor gegevens moeten worden gelezen vanuit een database.

Installatieprocedure

De onderdelen van BarTender moeten in de hierna genoemde volgorde worden geïnstalleerd. Welke onderdelen u moet installeren is afhankelijk van uw besturingssysteem en de editie van BarTender. De cd-rom van BarTender geeft automatisch een openingsscherm weer. Vanuit dit scherm kunt u alle softwarecomponenten installeren.

Installatie van WinSock 2 (Alleen Windows 95-gebruikers)

Voer deze stappen uit op elke Windows 95-computer waarop u Seagull-licentieserver of BarTender Enterprise-editie wilt uitvoeren. Bij andere Windows-versies is het niet nodig WinSock 2 te installeren.

1. Plaats de cd-rom van BarTender in het cd-romstation, als u het openingsscherm nog niet voor u hebt. Het openingsscherm verschijnt automatisch.
2. Klik op de tekst **BarTender Software voor het afdrukken van etiketten** op het openingsscherm. Klik vervolgens op **WinSock 2 voor Windows 95**.
3. Volg de aanwijzingen van het installatieprogramma op.

Installatie van de beveiligingssleutel (uitsluitend edities met beveiligingssleutel)

Als bij uw editie van BarTender een HASP[®] beveiligingssleutel wordt geleverd, moet deze worden geïnstalleerd op de parallelle poort of de USB-poort van de computer. (Bij de Enterprise-editie wordt de sleutel geïnstalleerd op de computer waarop de Seagull-licentieserver wordt uitgevoerd. Zie het gedeelte *Installatie van Seagull-licentieserver* verderop in deze handleiding.) Als de beveiligingssleutel niet is geïnstalleerd, werkt BarTender slechts in demonstratiemodus: in elk tekstveld en elke streepjescode wordt één letter of cijfer willekeurig gewijzigd.

Installatie van de beveiligingssleutel op de parallelle poort

1. Sluit de sleutel aan op de parallelle poort van uw computer, bij voorkeur LPT1.
2. Sluit eventuele beveiligingssleutels van andere leveranciers aan op de achterzijde van de sleutel van Seagull Scientific.
3. Sluit een eventuele kabel rechtstreeks op de sleutel aan.

Installatie van de beveiligingssleutel op de USB-poort

Sluit de sleutel aan op een vrije USB-poort. De USB-beveiligingssleutel wordt niet ondersteund in Windows 95 en Windows NT.

Installatie van Seagull-licentieserver (alleen Enterprise-editie)

Als u beschikt over de Enterprise-editie van BarTender, installeer dan de Seagull-licentieserver voor u BarTender installeert. Deze toepassing wordt zonder toezicht en onzichtbaar voor de andere computers binnen uw netwerk uitgevoerd.

U kunt de toepassing desgewenst installeren op een computer waarop ook BarTender zal worden uitgevoerd. Seagull-licentieserver werkt naadloos samen met BarTender. De BarTender-gebruikers hoeven zich er niet eens van bewust te zijn dat Seagull-licentieserver wordt uitgevoerd.

1. Kies een computer binnen het netwerk die als host moet gaan fungeren voor Seagull-licentieserver. U kunt hiervoor elke computer gebruiken, zolang deze maar via het netwerk toegankelijk is voor de werkstations waarop BarTender wordt uitgevoerd. Als u BarTender wilt gebruiken op computers die met de licentieserver zijn verbonden via een router, neem dan contact op met de afdeling Technische Ondersteuning van Seagull Scientific. (Zie *Appendix B: Technische Ondersteuning*.)
2. Sluit de meegeleverde HASP[®] beveiligingssleutel aan op de achterzijde van de computer. Volg de aanwijzingen op uit het gedeelte *Installatie van de beveiligingssleutel*, eerder in deze handleiding.
3. Plaats de cd-rom van BarTender in het cd-romstation, als u het openingsscherm nog niet voor u hebt. Het openingsscherm verschijnt automatisch.
4. Klik op de tekst **BarTender Software voor het afdrukken van etiketten** op het openingsscherm. Klik vervolgens op **Seagull-licentieserver**.

Voor gedetailleerde Help-informatie over Seagull-licentieserver en de onderlinge samenwerking met BarTender:

1. Klik op de menubalk van Seagull-licentieserver op **Help** en kies **Seagull-licentieserver Help**.
2. Klik op de menubalk van BarTender op **Tools** en kies **Algemene opties**. Ga naar het tabblad **Licentiebeheer** en klik op de knop **Help**.

Installatie van BarTender

Voer de volgende stappen uit op elke computer waarop u BarTender wilt uitvoeren.

1. Plaats de cd-rom van BarTender in het cd-romstation, als u het openingsscherm nog niet voor u hebt. Het openingsscherm verschijnt automatisch.
2. Klik op de tekst **BarTender Software voor het afdrukken van etiketten** op het openingsscherm. Klik op **BarTender** en volg de aanwijzingen van het installatieprogramma op.

Opmerking:

Als u beschikt over de Enterprise-editie van BarTender, wordt tijdens de installatie van BarTender ook automatisch het programma Commander geïnstalleerd. (Zie het gedeelte *Algemene procedures voor Commander* verderop in deze handleiding.)

Installatie van DCOM (Alleen Windows 95-gebruikers)

Voer de volgende stappen uit op elke Windows 95-computer waarop u MDAC wilt installeren. Bij andere Windows-versies is het niet nodig DCOM te installeren.

1. Plaats de cd-rom van BarTender in het cd-romstation, als u het openingsscherm nog niet voor u hebt. Het openingsscherm verschijnt automatisch.
2. Klik op de tekst **BarTender Software voor het afdrukken van etiketten** op het openingsscherm. Klik vervolgens op **Microsoft DCOM for Windows 95**.
3. Volg de aanwijzingen van het installatieprogramma op.

Installatie van MDAC (Optioneel)

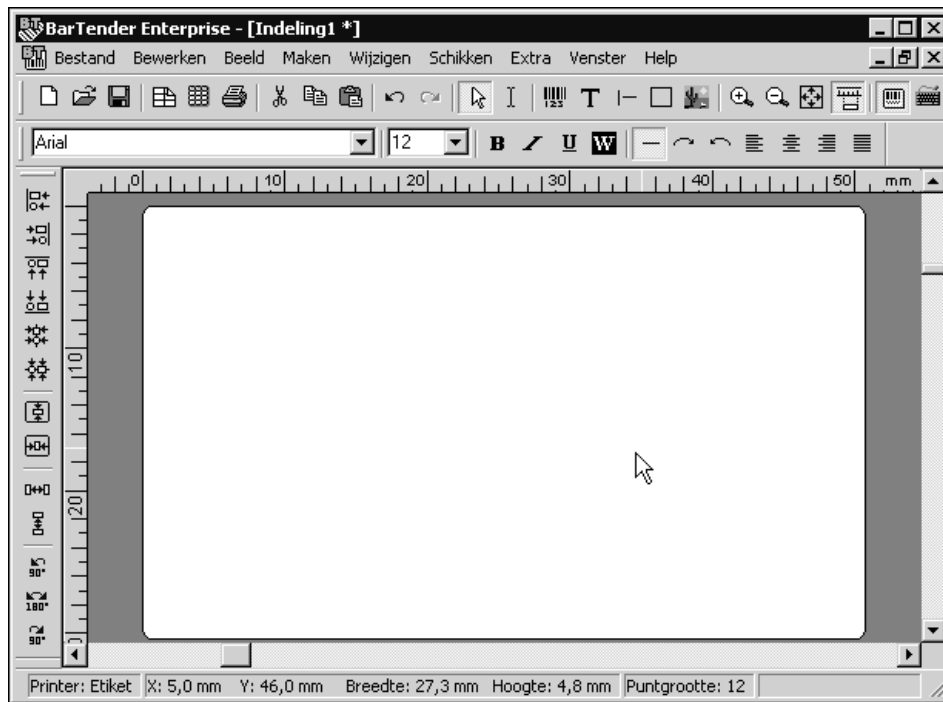
Voer de volgende stappen uit op elke Windows 95/98/Me/NT-computer waarop u BarTender etiketgegevens uit een database wilt laten lezen. (Op Windows 95-computers moet u eerst DCOM installeren. Zie het gedeelte *Installatie van DCOM*, eerder in deze handleiding.)

1. Plaats de cd-rom van BarTender in het cd-romstation, als u het openingsscherm nog niet voor u hebt. Het openingsscherm verschijnt automatisch.
2. Klik op de tekst **BarTender Software voor het afdrukken van etiketten** op het openingsscherm. Klik vervolgens op **Microsoft Data Access Pack (MDAC)**.
3. Volg de aanwijzingen van het installatieprogramma op.

Hoofdstuk 2: Werken met BarTender


Overzicht

Dit hoofdstuk laat u kennismaken met het proces van het ontwerpen van etiketten, het aanpassen van de etiketformaten en het specificeren van de af te drukken gegevens. Start allereerst BarTender. Op het scherm verschijnt een leeg etiket en de muisaanwijzer is in de aanwijsmodus (pijlvorm).



De juiste printer selecteren

De eerste stap bij het ontwerpen van een etiketindeling is het selecteren van de printer die doorgaans zal worden gebruikt voor het afdrukken van de etiketten in de betreffende indeling. Hiermee vermindert u het risico dat op de etiketten lettertypen worden gebruikt die de printer niet vlot kan afdrukken, en het risico dat de etiketindeling te groot wordt voor het geheugen van de printer.

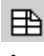
1. Klik op de knop Afdrukken  op de standaardwerkbalk, of kies de optie **Afdrukken** in het menu **Bestand** om het dialoogvenster **Afdrukken** te openen.
2. Klik op het naar beneden wijzende pijltje rechts naast het veld **Naam** om de lijst met geïnstalleerde printers te bekijken.
3. Klik op de naam van de printer waarop u de etiketten wilt afdrukken.

Opmerking:

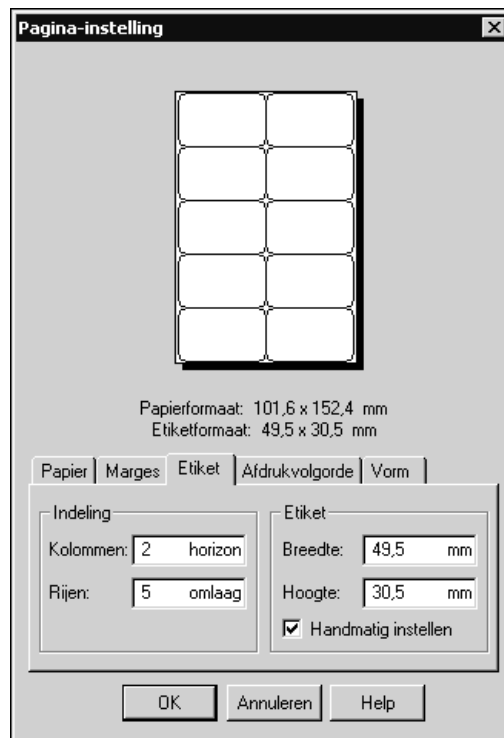
Als de gewenste printer niet in de lijst voorkomt, voer dan de wizard **Nieuwe printer** van Windows uit om het betreffende printerstuurprogramma te installeren. Zie het gedeelte *Installatie van printerstuurprogramma's* verderop in deze handleiding.

4. Klik op **Sluiten**.

Instellen van het etiketformaat


1. Open het dialoogvenster **Pagina-instelling** door te klikken op de knop Pagina-instelling  op de standaardwerkbalk, door te klikken op de optie **Pagina-instelling** in het menu **Bestand**, of door te dubbelklikken op een leeg plekje in het etiketvenster.
2. Ga naar het tabblad **Papier** en stel het **Papierformaat** en de **Afdrukstand** (**Staand** of **Liggend**) in.
3. Ga naar het tabblad **Marges** en stel de paginamarges in: **Boven**, **Onder**, **Links** en **Rechts**.

4. Ga naar het tabblad **Etiket** en stel het aantal **Rijen** en **Kolommen** van etiketten op de pagina in. (Deze opties zijn gewoonlijk alleen beschikbaar voor laserprinters, maar papier voor thermische printers heeft soms ook kolommen en/of rijen.)



5. Selecteer voor het instellen van de afmetingen van de etiketten de optie **Handmatig instellen** en gebruik de vakken **Hoogte (van Etiket)** en **Breedte (van Etiket)**. (Als de optie **Handmatig instellen** niet is geselecteerd, stelt BarTender de hoogte en breedte van de etiketten automatisch in.)
6. Klik op **OK**.

Een streepjescode of tekstobject maken

1. Klik op de knop Streepjescode , of op de knop Tekst **T**, op de standaardwerkbalk, afhankelijk van de vraag of u een streepjescode of een tekstgebied (“tekstobject”) wilt maken.
2. Zet de muisaanwijzer in het etiketvenster en klik waar u het middelpunt van het object wilt hebben.

Een object selecteren of een selectie ongedaan maken

Klik op een object om het te selecteren. Een geselecteerd object heeft acht gevulde greepjes, één op elke hoek en één in het midden van elk van de vier zijden, voor het vergroten en verkleinen van het object. Klik ergens buiten het object om de selectie ongedaan te maken.

Een etiketobject verplaatsen

De gemakkelijkste methode voor het wijzigen van de positie van een object in het etiketvenster is erop te klikken en het met de muis te verslepen naar de nieuwe locatie.

Zie voor meer informatie over het verplaatsen van een object van een etiketindeling naar een ander het gedeelte *Een etiketobject kopiëren, knippen en plakken* verderop in deze handleiding.

Objecten uitrekken en vergroten of verkleinen

U kunt een etiketobject vergroten of verkleinen door er eenmaal op te klikken (om het te selecteren) en vervolgens een van de kleine vierkante greepjes te verslepen die zichtbaar zijn langs de randen van het object.

1. Selecteer het object en plaats de muisaanwijzer op een van de vier *hoekgreepjes* om de hoogte en breedte tegelijkertijd te wijzigen. Als u het formaat slechts in één richting wilt wijzigen, zet de muisaanwijzer dan op een van de greepjes langs de *zijden*. Als de muisaanwijzer op de juiste plaats staat, verandert deze in een dunne pijl met pijlpunten aan beide uiteinden.
2. Klik en versleep het geselecteerde greepje totdat het object het gewenste formaat heeft.

Een etiketobject kopiëren, knippen en plakken

Met behulp van het klembord van Windows

Elke streepjescode of tekstobject kan worden gekopieerd (of geknipt) en geplakt in een andere etiketindeling, of naar een andere plaats binnen de huidige etiketindeling, met behulp van het klembord van Windows en de knoppen **Kopiëren**, **Knippen** en **Plakken**. Zie de documentatie van Windows voor meer informatie.

Door middel van verslepen

U kunt een object ook naar een andere plaats binnen een etiketindeling verslepen. Als u hierbij de CONTROL-toets ingedrukt houdt, wordt op de nieuwe locatie een kopie van het object gemaakt.

Tenslotte kunt u ook met de rechter muisknop op een object klikken en dit naar de gewenste locatie verslepen. Op het moment dat u de muisknop loslaat, verschijnt dan een menu. Klik in het menu op **Hierheen kopiëren**.

Een object uit het etiketvenster verwijderen

Selecteer het object en druk op de toets DELETE of kies de opdracht **Wissen** in het menu **Bewerken**. (Als u een object wilt verwijderen uit het etiketvenster, maar een kopie van de specificaties ervan wilt bewaren op het klembord van Windows, gebruik dan de opdracht **Knippen** in plaats van de opdracht **Wissen**.)

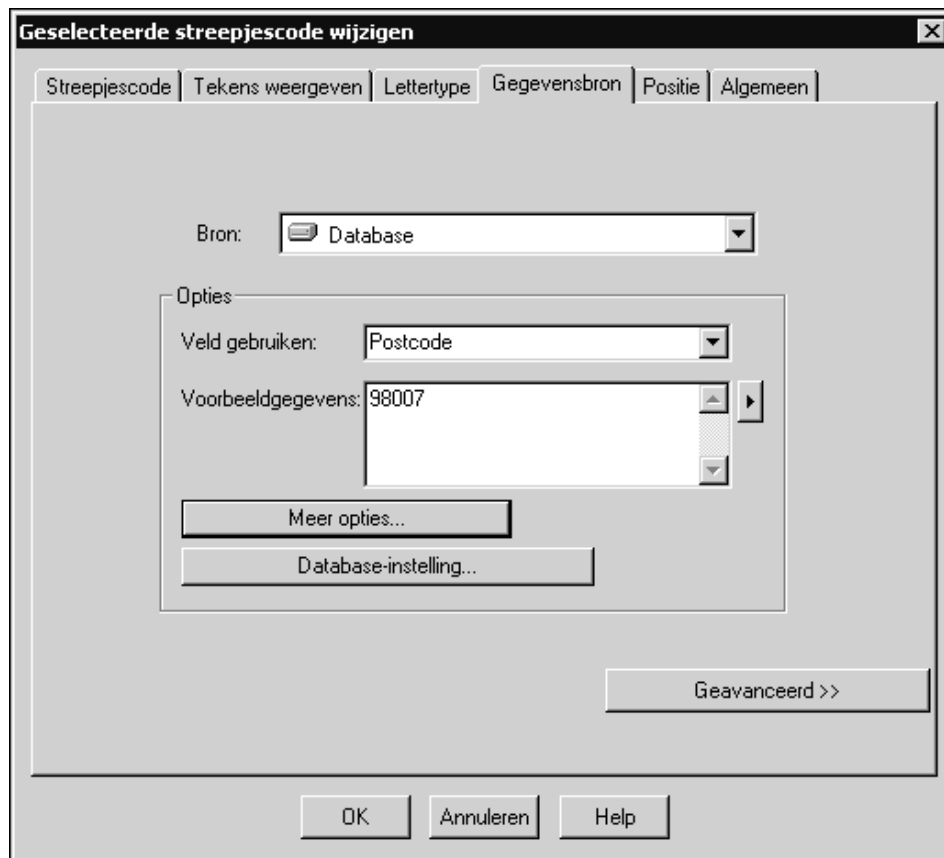
De gegevensbron instellen voor een streepjescode of tekstobject

Etiketgegevens komen vaak uit verscheidene bronnen. Etiket-indelingen die zijn gemaakt in BarTender kunnen de volgende gegevens bevatten:

- ◆ Gegevens uit databases, inclusief tekstbestanden met scheidingstekens, tekstbestanden met kolommen met een vaste breedte, databases en spreadsheets met ondersteuning voor ODBC (Open Database Connectivity) en SAP IDocs
- ◆ Gegevens die zijn gegenereerd door Visual Basic Scripts
- ◆ De systeemdatum en -tijd op uw computer
- ◆ Gegevens die direct in het etiketvenster worden ingevoerd

De gegevensbron van een etiketobject instellen:

1. Dubbelklik op het etiketobject waarvan u de etiketgegevens wilt veranderen. Het dialoogvenster **Geselecteerde streepjescode/tekstobject wijzigen** verschijnt. Dit dialoogvenster bevat verscheidene tabbladen.




2. Klik op het tabhoofd **Gegevensbron** om het tabblad **Gegevensbron** te laten weergeven.

3. Selecteer de gewenste gegevensbron in de vervolgkeuzelijst **Bron**, en configureer de specifieke parameters voor deze bron in het kader **Opties** op dit tabblad.

Als u als bron gekozen heb voor **Database** en nog geen database hebt ingesteld, klik dan op de knop **Database-instelling**. Zie het gedeelte *Een database instellen* verderop.

Subtekenreeksen van verscheidene gegevensbronnen samenvoegen:

Soms wilt u binnen één streepjescode of tekstobject gegevens gebruiken uit twee of meer gegevensbronnen. U kunt dit doen door meerdere subtekenreeksen samen te voegen, zodat deze worden uitgevoerd als een enkelvoudige tekenreeks. Voer de volgende stappen uit:

1. Klik op het tabblad **Gegevensbron** van het dialoogvenster **Geselecteerde streepjescode/tekstobject wijzigen** op de knop **Geavanceerd**.
2. Maak een nieuwe subtekenreeks door te klikken op de knop Nieuw, , op de werkbalk onder de lijst **Subtekenreeksen**.


Raadpleeg het Help-systeem van BarTender voor informatie over aanvullende onderwerpen die betrekking hebben op gegevensbronnen, zoals validatie, serialisatie en vragen.

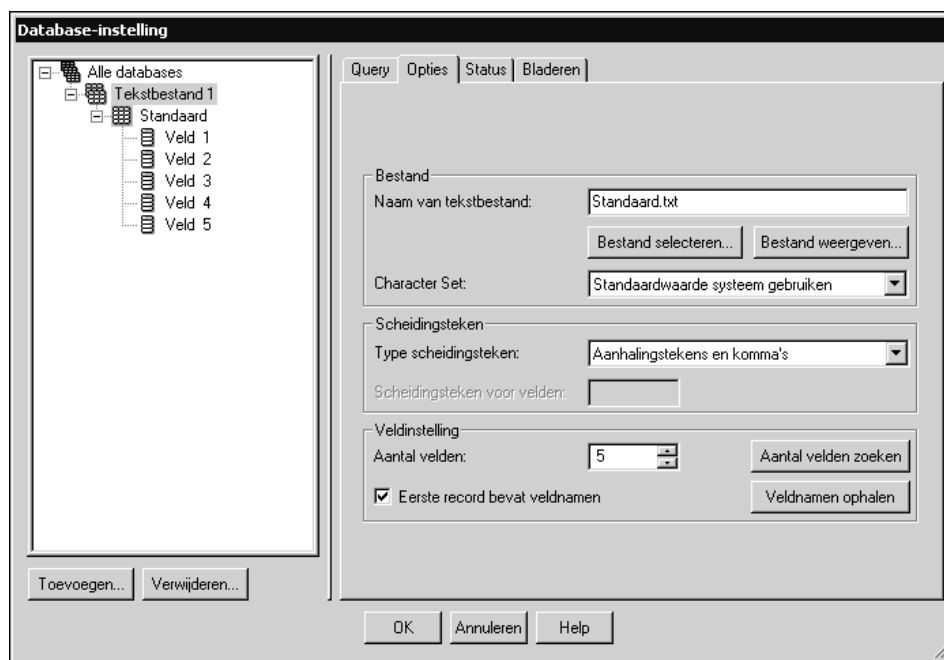
Een database instellen

Soms is het wenselijk etiketten af te drukken op basis van een lijst met gegevens, zoals een onderdelenlijst of een klantenlijst. In zulke gevallen is het noodzakelijk etiketgegevens te lezen vanuit een database. BarTender kan gegevens lezen van de volgende databasetypen:

- ◆ Tekstbestanden met scheidingstekens of vaste kolombreedte
- ◆ Databases en spreadsheets met ondersteuning van ODBC (Open Database Connectivity)
- ◆ SAP IDocs

BarTender gegevens uit een database laten lezen:

1. Open het dialoogvenster **Database-instellingen** door te klikken op de knop Instellen en Databases weergeven  op de standaardwerkbalk van BarTender. De wizard **Database toevoegen** verschijnt in het midden van het dialoogvenster **Database-instelling**.



2. De wizard **Database toevoegen** leidt u door alle stappen die nodig zijn voor het instellen van de database.

Raadpleeg het Help-systeem van BarTender voor informatie over het koppelen van tabellen, lezen van gegevens vanuit meerdere databases en het selecteren van query's.

De symbolen van een streepjescode wijzigen

1. Dubbelklik op de streepjescode om het dialoogvenster **Geselecteerde streepjescode wijzigen** te openen.
2. Ga naar het tabblad **Streepjescode**.
3. Open de lijst met beschikbare symbolen door te klikken op de pijl aan de rechterkant van het vak **Symbolen**.
4. Klik op de naam van het gewenste symbolenstelsel.
5. Klik op **OK**.

Het lettertype wijzigen

1. Dubbelklik op de streepjescode of het tekstobject. Het dialoogvenster **Geselecteerde streepjescode/tekstobject wijzigen** wordt weergegeven.
2. Ga naar het tabblad **Lettertype**.
3. Wijzig het lettertype, de grootte, de tekenstijl (cursief en/of vet), de uitrekfactor en het script naar behoefte.
4. Klik op **OK**.

Andere wijzigingen van de eigenschappen van etiketobjecten

Dubbelklik op een object om het dialoogvenster **Geselecteerde streepjescode/tekstobject wijzigen** te laten weergeven. Klik op een tabhoofd om de corresponderende eigenschappenpagina te openen.

Een afbeelding importeren



Dit is de procedure voor afbeeldingen die niet van etiket tot etiket veranderen.

1. Klik op de knop Afbeelding  op de standaardwerkbalk.

2. Klik op de plaats waar u de afbeelding wilt hebben. Er verschijnt een voorbeeldafbeelding op de etiketindeling.
3. Dubbelklik op de afbeelding om het dialoogvenster **Geselecteerde afbeelding wijzigen** te laten weergeven.
4. Laat de optie **Type** staan op **Ingesloten afbeelding**, maar klik op de knop **Afbeelding selecteren** om het dialoogvenster **Afbeelding selecteren** weer te laten geven.
5. Het dialoogvenster **Afbeelding selecteren** is een standaard Windows-dialoogvenster voor bestandsnavigatie. Gebruik dit venster om het afbeeldingbestand dat u wilt importeren op te zoeken en te openen. BarTender brengt u automatisch terug naar het dialoogvenster **Geselecteerde afbeelding wijzigen**.
6. Klik op **OK**.

Nadat u de afbeelding in het etiketvenster hebt geplaatst, kunt u de positie ervan wijzigen zoals eerder beschreven in het gedeelte *Een etiketobject verplaatsen*.

Het etiket afdrukken

1. Klik op de knop Afdrukken  op de standaardwerkbalk, of kies de optie **Afdrukken** in het menu **Bestand** om het dialoogvenster **Afdrukken** te laten weergeven.
2. Controleer dat de juiste printer is geselecteerd.
3. Als een van de objecten op uw etiketindeling gebruik maakt van gegevens uit een databasebestand, moet de optie **Database gebruiken** geselecteerd zijn. U kunt de knop Database-instelling  gebruiken om het dialoogvenster **Database-instelling** weer te laten geven.
4. Typ het aantal exemplaren dat u van elk etiket wilt hebben in het vak **Identieke exemplaren van etiket**.
5. Klik op de knop **Afdrukken** en BarTender begint met het afdrukken van de etiketten.

Beginnen met een voorgedefinieerde BarTender-indeling

Bij BarTender worden een aantal voorgedefinieerde etiketindelingen geleverd. Als een hiervan vergelijkbaar is met wat u nodig hebt, kunt u deze misschien sneller aanpassen dan een volledig nieuwe etiketindeling ontwerpen.

De voorgedefinieerde etiketindelingen bekijken:

1. Kies **Bestand**.
2. Kies **Openen**.
3. Dubbelklik in het dialoogvenster **Indelingsbestand openen** op de map **Samples** in de installatiemap van BarTender.
4. Klik op de naam van een van de etiketindelingen. In het kader **Voorbeeld** in het dialoogvenster verschijnt een voorbeeld van de etiketindeling.

Als u een etiketindeling tegenkomt die vergelijkbaar is met wat u nodig hebt, dubbelklik dan op de naam ervan om deze in BarTender te laten weergeven. Breng de eventueel gewenste aanpassingen aan en sla uw wijzigingen op als een nieuwe etiketindeling met de opdracht **Opslaan als** in plaats van **Opslaan**.

BarTender Help gebruiken

U kunt het Help-systeem op de volgende manieren raadplegen.

Het standaard Help-venster openen:

Kies de optie **BarTender Help** in het menu **Help**.

De contextgevoelige Help raadplegen:

- ◆ Klik binnen een dialoogvenster op de knop **Help** of druk op F1.
of
- ◆ Selecteer een bepaalde menuoptie en druk op F1.

Zie voor meer opties met betrekking tot het gebruik en het aanpassen van het Help-systeem het onderwerp *Using BarTender's Online Help* in het Help-systeem.

Kies voor Help-informatie over Visual Basic de optie **Visual Basic Script Help** in het menu **Help**. Hiermee opent u het volledige Help-document van Microsoft Visual Basic in de standaardwebbrowser.

Hulpprogramma's van BarTender Enterprise-editie

Commander

Opmerking:

Dit gedeelte is alleen van toepassing op de Enterprise-editie van BarTender.

Commander controleert het systeem op het optreden van bepaalde, door de gebruiker gedefinieerde gebeurtenissen en reageert daarop door een of meer door u gedefinieerde opdrachten uit te voeren. Commander kan bijvoorbeeld de inhoud van alle mappen binnen uw netwerk in de gaten houden en bepaalde stappen ondernemen op het moment dat een gegeven bestand wordt gesignaleerd. Hoewel Commander in de eerste plaats is ontwikkeld voor het zonder toezicht uitvoeren van afdruktaken van BarTender, kan het programma worden gebruikt voor het afhandelen van elke willekeurige systeemopdracht in reactie op een gegeven gebeurtenis.

Een gebeurtenis wordt gewoonlijk teweeggebracht door een andere toepassing, en als de gebeurtenis betrekking heeft op een bestand, kunnen de gegevens van dat bestand worden gelezen door de bewerking die aan de gebeurtenis is gekoppeld. De gebeurtenisbestanden kunnen zelfs speciale scripts en regels met opdrachten bevatten voor uitvoering door Commander.

Hier is een voorbeeld van een scenario waarin Commander wordt gebruikt:

Een toepassing voor het uitvoeren van orders schrijft gegevens over een order naar een databasebestand in tekstvorm en slaat dit bestand op in een map die wordt gecontroleerd door Commander. Commander signaleert het bestand, start BarTender met een etiketindeling die is geconfigureerd voor het lezen van de gegevens uit het betreffende bestand, en laat BarTender het etiket afdrukken.

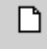

Algemene procedures voor Commander



Commander starten

Start Commander door te dubbelklikken op het pictogram **Commander** in de map **Seagull** in het menu **Start**. Nu volgen de stappen voor de meest voorkomende bewerkingen. Raadpleeg het Help-systeem van Commander voor andere bewerkingen en meer gedetailleerde informatie.

Een takenlijst voor Commander maken of bewerken

De werking van Commander wordt gestuurd door takenlijsten, die bepalen welke gebeurtenissen als initiator optreden en welke handelingen in reactie daarop moeten worden uitgevoerd. Doe het volgende om een takenlijst te maken:

1. Maak een nieuw takenlijstbestand door te klikken op de knop Nieuw,  op de werkbalk van Commander, of door de optie **Nieuw** te kiezen in het menu **Bestand**. Als u een bestaande takenlijst wilt bewerken, klik dan op de knop Openen, , of kies de optie **Openen** in het menu **Bestand**; selecteer het gewenste takenlijstbestand en klik op **Openen**.


2. Maak een nieuwe takenlijst door te klikken op de knop Nieuw,  op de werkbalk van Commander, of door de optie **Toevoegen** te kiezen in het menu **Taak**. Als u een bestaande taak wilt bewerken, selecteer deze dan en klik op de knop Eigenschappen,  op de werkbalk, of kies de optie **Eigenschappen** in het menu **Taak**.
3. Gebruik het dialoogvenster **Taakopties** voor het invoeren van de details met betrekking tot de taak, en voor het selecteren en configureren van de handelingen die moeten worden uitgevoerd op het moment dat de bijbehorende gebeurtenis optreedt. Klik vervolgens op **OK**.
4. Herhaal de stappen 2 en 3 voor elke taak die u op de takenlijst wilt zetten en sla de takenlijst op.


Taken in Commander verwijderen, verplaatsen en herschikken

U kunt taken uit de takenlijst verwijderen door deze te selecteren en te klikken op de knop **Taak wissen**, of de optie **Wissen** te selecteren in het menu **Taak**. Met de opties **Knippen**, **Kopiëren** en **Plakken** uit het menu **Bewerken** kunt u taken naar behoefte herschikken en taken van de ene takenlijst naar een andere verplaatsen.

Een takenlijst in Commander uitvoeren

Doe het volgende om een takenlijst uit te voeren:

1. Open een takenlijst door te klikken op de knop Openen, , of door de optie **Openen** te kiezen in het menu **Bestand**.
2. Schakel de taken die u wilt laten uitvoeren in door deze een voor een te selecteren en de optie **Inschakelen** uit het menu **Taak** te kiezen.

3. Start de controle op het optreden van de gebeurtenissen door op de knop Start signalering,  te klikken, of door de optie **Start signalering** te kiezen in het menu **Tools**.

Seagull-licentieserver

Opmerking:

Dit gedeelte is alleen van toepassing op de Enterprise-editie van BarTender.

Seagull-licentieserver is een hulpprogramma voor het controleren van printerlicenties. Het programma werkt zonder toezicht op een willekeurige computer binnen het lokale netwerk en controleert de BarTender-clients via het netwerk. Telkens wanneer BarTender met een afdruktaak begint, houdt Seagulllicentieserver bij hoeveel printers in totaal in gebruik zijn.

Op computers met Windows NT, Windows 2000 en Windows XP kan Seagulllicentieserver zodanig worden geconfigureerd dat deze werkt als Windows-service die wordt uitgevoerd zolang de computer is ingeschakeld, of iemand nu bij de computer is aangemeld of niet.

Zie het gedeelte *Installatie van Seagulllicentieserver* eerder in deze handleiding voor installatie-instructies. Raadpleeg het Help-systeem van Seagulllicentieserver voor meer informatie over de werking ervan.

Hoofdstuk 3: Installatie en configuratie van Seagull-printerstuurprogramma's

Overzicht

Dit hoofdstuk geeft uitleg over de installatie van de Windows-printerstuurprogramma's van Seagull voor thermische etiketprinters. Ook wordt uitgelegd hoe u de afdrukprestaties kunt optimaliseren en hoe u de communicatie via de seriële poort kunt verbeteren.

Installatie van de printerstuurprogramma's

Stap voor stap aanwijzingen

1. Start de wizard **Printer toevoegen** van Windows:
 - a. Klik op de knop **Start**.
 - b. Kies **Instellingen**.
 - c. Kies **Printers**. Het dialoogvenster **Printers** wordt geopend.
 - d. Dubbelklik op **Printer toevoegen**.
2. Beantwoord de vragen in de opeenvolgende vensters van de wizard en klik op **Volgende**. Welke vensters verschijnen is afhankelijk van de gebruikte Windows-versie en de beantwoording van de vragen. Uiteindelijk komt u aan bij een venster met een knop **Diskette**.

3. Klik op de knop **Diskette** en voer op het moment dat u daarom wordt gevraagd het station en pad in waar de printerstuurprogramma's zich bevinden, gewoonlijk **D:**. Gebruikers van NT 4.0 voeren **D:\Drivers\NT4** in, in plaats van **D:**. (Vervang **D** door de juiste stationsletter als uw cd-romstation een andere stationsletter gebruikt.)
4. Ga verder met de uitvoering van de wizard **Printer toevoegen** zonder de testpagina af te drukken. (Als u een ouderwetse 9-pins of 25-pins seriële poort gebruikt, zult u om bepaalde instellingen worden gevraagd. Zie het gedeelte *Seriële communicatie* verderop in deze handleiding voor meer informatie.)

Opmerking:

Klik wanneer u wordt gevraagd of u een testpagina wilt afdrukken op **Nee**. (Omdat Windows er bij de testprocedure van uitgaat dat u een laserprinter, inkjetprinter of matrixprinter hebt die een volledige pagina kan afdrukken, is het erg onwaarschijnlijk dat u de testpagina goed op uw thermische etiketprinter kunt afdrukken.)

Mogelijke fouten tijdens het installeren van stuurprogramma's

Als u tijdens het installeren van een printerstuurprogramma foutmeldingen te zien krijgt met betrekking tot een bestand of stuurprogramma dat al in gebruik is, voer dan de volgende stappen uit:

1. Start Windows opnieuw.
2. Sluit alle programma's die tijdens het opstarten van Windows automatisch zijn gestart, inclusief de Microsoft Office-werkbalk, als deze is geopend.
3. Probeer de installatie nogmaals uit te voeren.

Seriële communicatie

Overzicht

We raden aan gebruik te maken van een parallelle poort, USB-poort, of Ethernet-aansluiting als een van deze aansluitingen op uw printer beschikbaar is. Bij deze aansluitingen worden betere afdrukprestaties behaald en treedt geen verwarring op rond het te gebruiken kabeltype.

Sommige printers zijn echter alleen uitgerust met een 9-pins of 25-pins seriële poort (RS-232). In dit gedeelte worden enkele van de meest voorkomende hindernissen behandeld die voorkomen bij deze ouderwetse vorm van communicatie via de seriële poort, en wordt uitgelegd hoe u Windows het best kunt configureren en hoe u de juiste seriële kabel kunt kiezen.

Opmerking:

Een meer gedetailleerde behandeling van de aspecten van seriële communicatie vindt u in het gedeelte *Serial Communications* in het Help-bestand bij het printerstuurprogramma.

Instellingen en kabels

Als u de seriële poorten op uw computer en printer niet op dezelfde manier instelt, zal de communicatie niet betrouwbaar zijn. Bovendien kunnen seriële kabels intern op tientallen verschillende manieren zijn aangesloten. U kunt aan de buitenkant niet zien hoe de bedrading van de kabel is aangesloten.

Het is belangrijk dat u onthoudt dat de seriële communicatie tussen de computer en de printer niet wordt gestuurd door het programma waarmee u afdrukt, zoals BarTender. De seriële communicatie wordt bepaald door:

- ◆ De instellingen van de seriële poort op de printer.
- ◆ De instellingen van de seriële poort op de computer.

- ◆ Het gebruikte kabeltype.

Instellingen van de seriële poort

Seriële communicatie wordt bepaald door de volgende parameters. Deze moeten op de printer en op de computer op dezelfde waarden zijn ingesteld.

- ◆ **Baudrate (Bits per seconde):** Dit is de snelheid waarmee de printer de gegevens zal ontvangen (in bits per seconde). Veel voorkomende waarden zijn 2400, 4800, 9600, 19200, 38400 en 57600, waarbij 9600 de meest gebruikte instelling is. Gebruik bij voorkeur de hoogste instelling waarbij uw printer betrouwbare resultaten levert. Stel deze snelheid proefondervindelijk vast nadat u de andere communicatie-instellingen hebt vastgesteld.
- ◆ **Databits** (ook wel woordlengte of bytelengte genoemd): Deze instelling bepaalt het aantal bits dat wordt gebruikt voor elk teken dat naar de printer wordt gestuurd. De meest gebruikte waarde is **8**, hoewel oudere printers een standaardinstelling van **7** kunnen hebben.
- ◆ **Pariteitsbit:** Dit is een optionele extra bit die soms ter controle op fouten na de gegevensbits van een verzonden teken wordt verstuurd. De mogelijke instellingen zijn **Oneven**, **Even** en **Geen**.
- ◆ **Stopbits:** Dit is de lengte van de pauze aan het eind van een verzonden teken. De meest gebruikte instelling is één stopbit.
- ◆ **Datatransportbesturing** (ook wel aangeduid als “Handshaking”): Deze optie kan worden ingesteld op **software (Xon/Xoff)** of **hardware**. Zet de datatransportbesturing nooit op **Geen**. Het uitschakelen van datatransportbesturing kan leiden tot verstoringen en het geheel uitvallen van afdruktaken.

Opmerking:

Raadpleeg de informatie onder *Understanding and Setting Flow Control (Handshaking)* in het Help-bestand bij het printerstuurprogramma voor meer informatie over het kiezen van een methode voor datatransportbesturing.

De seriële parameters instellen op de printer

U kunt de seriële poort op de printer instellen met behulp van dipschakelaars of een menusysteem dat u kunt bedienen vanaf het bedieningspaneel op de voorzijde van de printer. Raadpleeg de documentatie van de printer voor meer details.

Op de meeste printers kunt u niet alle eerder vermelde instellingen wijzigen. Raadpleeg de handleiding van de printer om vast te stellen welke instellingen vereist zijn, en verricht dezelfde instellingen in Windows.

De seriële parameters instellen in Windows

U hebt de instellingen voor de seriële poort in eerste instantie ingesteld tijdens de installatie van het printerstuurprogramma, maar als u deze moet wijzigen, volg dan de procedure voor het op de computer gebruikte besturingssysteem om de seriële poort te configureren.

Windows 95, 98 en Me

1. Klik op de knop **Start** van Windows.
2. Kies **Instellingen** en vervolgens **Printers**. De map **Printers** wordt weergegeven.
3. Klik met de rechter muisknop op de printer waarvan u de instellingen wilt wijzigen en kies de optie **Eigenschappen**. Het dialoogvenster **Eigenschappen** wordt geopend.

4. Ga naar het tabblad **Details** en klik vervolgens op de knop **Poortinstellingen**.
5. Breng de benodigde wijzigingen in de poortinstellingen aan en klik op **OK**.
6. Klik nogmaals op **OK** om het eigenschapsvenster van de printer te sluiten.

Windows NT, 2000 en XP

1. Klik op de knop **Start** van Windows.
2. Kies **Instellingen** en vervolgens **Printers**. De map **Printers** wordt weergegeven.
3. Klik met de rechter muisknop op de printer waarvan u de instellingen wilt wijzigen en kies de optie **Eigenschappen**. Het dialoogvenster **Eigenschappen** wordt geopend.
4. Ga naar het tabblad **Poorten**.
5. Klik voor het controleren van de poortinstellingen op de knop **Poort configureren** en klik vervolgens op de knop **Instellingen**.
6. Breng de benodigde wijzigingen in de poortinstellingen aan en klik op **OK**.
7. Klik op **Sluiten** om het dialoogvenster **Eigenschappen** van de printer te sluiten.

De juiste seriële kabel gebruiken

Omdat de uitgaande en inkomende signalen zich op de printer en op de computer allebei op dezelfde pinnen van de seriële poort bevinden, moet een kabel worden gebruikt waarvan de aders voor ingaand en uitgaand verkeer kruislings zijn aangesloten. Een seriële kabel waarbij de signalen op deze manier kruislings zijn aangesloten wordt aangeduid als een *null-modemkabel*. Bij een *gewone seriële kabel*, vaak gebruikt voor het verbinden van een computer en een modem, zijn de pinnen 1, 2, 3, enzovoort op de computer verbonden met de pinnen 1, 2, 3, enzovoort op de modem. Als u voor de verbinding tussen computer en printer een gewone seriële kabel zou

gebruiken, zouden de uitgaande signalen van de computer niet op een pin voor inkomend verkeer op de printer worden ontvangen, maar op een pin voor uitgaand verkeer, waar inkomend verkeer wordt genegeerd.

Opmerking:

Sommige nieuwere thermische printers vereisen juist wel het gebruik van een gewone seriële kabel. Raadpleeg in geval van twijfel de door de leverancier verschaft documentatie.

Kabels en datatransportbesturing (Handshaking)

Het is ook mogelijk andere lijnen kruislings aan te sluiten zodat de printer gebruik kan maken van hardwaretransportbesturing. (Zie het gedeelte *Instellingen van de seriële poort*, eerder in deze handleiding.) Het is daarom belangrijk de handleiding van de printer te raadplegen om te bepalen welk type kabel het beste is. Sommige universele kabels werken goed bij een groot aantal verschillende printers, ook al bevatten ze misschien meer draden dan bij de meeste printers noodzakelijk is.

Opmerking:

Zie het Help-systeem van het stuurprogramma voor aansluit-schema's van de null-modemkabels die in het algemeen voor thermische printers worden gebruikt, en voor een speciale opmerking over aarding.

Instellingen voor betere prestaties

Tips voor betere prestaties

Sommige van de grafische voorzieningen van Windows, zoals de mogelijkheid tot het afdrukken van TrueType-lettertypen, kunnen resulteren in het versturen van grote hoeveelheden informatie naar de thermische printer. Het is daarom belangrijk de printer en computer optimaal te configureren.

De volgende tips bevatten informatie die u kan helpen bij het optimaliseren van de afdruksnelheid en het begrijpen van het verschil tussen afbeeldingen die door Windows worden opgemaakt en afbeeldingen die door de printer worden opgemaakt.

Vermijd seriële communicatie (RS-232) indien mogelijk

Sommige thermische printers zijn standaard alleen uitgerust met een 9-pins of 25-pins seriële poort (RS-232). Een parallelle poort, USB-poort, of Ethernet-aansluiting is soms als extra optie leverbaar. Seriële communicatie (RS-232) werkt prima als u van plan bent uitsluitend gebruik te maken van de in de printer ingebouwde streepjescodes en lettertypen. Als u echter gebruik wilt maken van de grafische mogelijkheden van Windows, zult u beduidend betere prestaties bereiken als een gebruik maakt van een parallelle poort, USB-poort, of Ethernet-aansluiting.

Gebruik waar mogelijk identieke etiketten

Als u een reeks identieke etiketten gebruikt, hoeven eventuele grafische elementen slechts eenmaal naar de printer te worden gestuurd, waardoor alle volgende etiketten veel sneller worden afgedrukt.

Gebruik waar mogelijk printerobjecten en -lettertypen of downloadbare lettertypen

Windows-programma's drukken afbeeldingen en niet-downloadbare lettertypen vaak af door deze puntje voor puntje te versturen in de vorm van een bitmapafbeelding - een proces dat het afdrukken kan vertragen. Gelukkig kunnen veel thermische printers streepjescodes, lijnen, vakken en ingebouwde (of gedownloade) schaalbare lettertypen afdrukken met behulp van high-level opdrachten. Een Windows-programma hoeft bij het afdrukken van een lettertype dat in de printer is ingebouwd alleen maar een paar sturingscodes te versturen, in plaats van een complete bitmapafbeelding met alle puntjes waaruit de tekst is opgebouwd.

Er zijn echter gevallen dat een Windows-programma een afbeelding als bitmap moet versturen. Houd daarom in gedachten dat de afdruksnelheid afneemt naarmate u meer grafische afbeeldingen naar de printer stuurt.

Printerfuncties die niet door alle programma's kunnen worden gebruikt

Omdat de speciale functies die zijn ingebouwd in thermische printers per merk verschillen, en omdat thermische printers sterk verschillen van de printers die in het algemeen in Windows worden gebruikt, kunnen standaard Windows-programma's geen gebruik maken van bepaalde high-level printeropdrachten. BarTender is echter speciaal ontworpen om gebruik te maken van deze opdrachten.

Appendix A: Problemen met printerstuurprogramma's oplossen

Deze appendix bevat de beste aanpak voor het oplossen van afdrukproblemen.

Stap voor stap procedure voor het oplossen van afdrukproblemen

Als u problemen ondervindt bij het afdrukken, voer dan de volgende stappen uit. Als u de problemen op deze manier niet kunt oplossen, neem dan contact op met de technische ondersteuning van Seagull (zie *Appendix B*).

1. **Controleer de instellingen van de seriële poort:** Als u de seriële poort gebruikt, controleer dan de instellingen voor baudrate, databits, stopbits en pariteit op de printer en in Windows. (Zie het gedeelte *Instellingen van de seriële poort* in hoofdstuk 3.)

Ga er niet zonder meer van uit dat de standaardinstellingen die zijn vermeld in de handleiding van de printer overeenkomen met de daadwerkelijke instellingen van de printer. Als u zeker wilt weten hoe de printer werkelijk is geconfigureerd, moet u zelf de stand van de mechanische schakelaars (meestal aan de achterzijde van de printer) of de menu-instellingen op het voorpaneel van de printer controleren.

2. **Controleer de kabel:** Controleer dat de kabel goed op de juiste poort van de computer is aangesloten, en dat de instellingen voor de printerpoort in Windows daadwerkelijk betrekking hebben op de poort waarop de kabel van de printer is aangesloten.

3. **Druk de statuspagina van de printer af:** Controleer op mechanische problemen in de printer zelf door met behulp van het bedieningpaneel op de printer (dus niet vanaf de computer) een proefdocument of etiket af te drukken dat in het geheugen van de printer is ingebouwd. De namen van deze proefdocumenten verschillen per model printer. Soms heten ze statuspagina's, proefetiketten, configuraties, of configuratie-etiketten. Raadpleeg de handleiding van de printer voor de exacte werkwijze. Als u het proefdocument of etiket niet kunt afdrukken, kan het nodig zijn dat de printer moet worden nagekeken voor u verder kunt zoeken naar de oplossing van de problemen.

Opmerking:

Als u een schakelaar op de printer moet omzetten om een statuspagina op de printer af te kunnen drukken, vergeet dan niet deze schakelaar na afloop weer terug te zetten.

4. **Start de printer opnieuw:** Misschien is de printer niet op de juiste manier opnieuw ingesteld na een mislukte afdruktaak of na een wijziging in de communicatie-instellingen. Schakel de printer uit, en laat hem ongeveer vijf seconden uit staan voor u hem weer inschakelt. Zorg ervoor dat de printer na het inschakelen de volledige zelftestprocedure doorloopt voor u weer iets probeert af te drukken. (Er mogen geen lampjes blijven knipperen. Op sommige printers verschijnt het woord **Ready** of gaat een statuslampje branden, gewoonlijk groen van kleur.)
5. **Druk het proefetiket van het stuurprogramma af:** Gebruik voor de eerste afdruktaak na de stappen 1 tot 4 de functie **Proefetiket afdrukken** van het Seagull-printerstuurprogramma.
 - a. Klik op de knop **Start** van Windows.
 - b. Kies **Instellingen** en vervolgens **Printers**. De map **Printers** wordt weergegeven.
 - c. Klik met de rechter muisknop op de printer waarvan u de instellingen wilt wijzigen en kies de optie **Eigenschappen**. Het dialoogvenster **Eigenschappen** wordt geopend.

- d. Ga naar het tabblad **Printerinstellingen** of **Apparaatopties**.
- e. Klik op de knop **Proefetiket afdrukken**.

Als geen etiket uit de printer komt (zelfs geen leeg etiket) en/of een foutmelding verschijnt met betrekking tot de printercommunicatie, ga dan verder met stap 11. Ga anders verder met stap 6.
6. **Druk systeemtekst af vanuit een toepassing:** Maak een label in de toepassing. Gebruik alleen de ingebouwde lettertypen van de printer, in plaats van de TrueType-lettertypen van Windows. Als deze test werkt, en u gebruikt geen afbeeldingen of TrueType op uw etiketten, kunt u als het goed is het gewenste etiketontwerp gewoon uitvoeren en het werk hervatten.
7. **Druk kleine afbeeldingen af vanuit de toepassing:** Voeg een hele kleine afbeelding aan het etiket toe, en een letter TrueType-tekst (bijvoorbeeld Arial of Times New Roman). De eerste testletter moet vrij klein zijn, bijvoorbeeld 12 punten.

Als de TrueType-tekst en de afbeelding niet worden afgedrukt, moet u misschien de firmware of het geheugen van het printer opwaarderen. Raadpleeg de handleiding van de printer voor meer informatie.
8. **Druk meer afbeeldingen af vanuit de toepassing:** Verhoog de grootte van de TrueType-tekst en probeer een of meer hele woorden in TrueType af te drukken, in plaats van slechts een letter. Als dit werkt, kunt u als het goed is verder gaan en proberen alle grafische elementen af te drukken die u op het etiket wilt gebruiken.
9. **Te weinig printergeheugen:** Als alle TrueType-tekst en bitmapafbeeldingen tot een bepaald punt op het etiket goed worden afgedrukt en dan ineens over de volle breedte van het etiket recht worden afgesneden, heeft de printer niet voldoende geheugen voor het verwerken van alle grafische gegevens die u probeert af te drukken. Neem contact op met de leverancier van de printer voor uitbreiding van het geheugen van de printer.

Als de gegevens niet recht worden afgesneden, zoals hiervoor beschreven, maar de printer onjuiste etiketgegevens, verstoorde afbeeldingen of zelfs helemaal geen etiket afdruckt, kan eveneens sprake zijn van te weinig geheugen. Als u echter gebruik maakt van de seriële poort, kan dit duiden op problemen met de datatransportbesturing (handshaking), zoals beschreven in stap 10. (Schakel de printer na een fout van dit type altijd uit en weer aan.)

10. **Problemen met de datatransportbesturing van de seriële poort:** Als u een seriële poort gebruikt en een afdrukaak wordt afgebroken en/of rapporteert een communicatiefout nadat een deel van de gegevens al met succes naar de printer is gestuurd, kan er sprake zijn van een probleem met de datatransportbesturing.

Controleer dit door de communicatiesnelheid te verlagen. Als u bijvoorbeeld aan het afdrucken was met een snelheid van 9600 bits per seconde, probeer dan eens een proefafdruk op 1200 bps of zelfs lager. (Wijzig de poortinstellingen in Windows en op de printer op dezelfde manier.)

Als na het verlagen van de communicatiesnelheid de problemen zijn verdwenen of pas later tijdens het afdrucken optreden, moet u de instellingen voor datatransportbesturing aanpassen. Probeer over te schakelen van softwaretransportbesturing (**Xon/Xoff**) naar hardwaretransportbesturing (of andersom). Controleer dat u een kabel gebruikt die geschikt is voor het gebruik van hardwaretransportbesturing. (Raadpleeg de handleiding van de printer.)

11. **Problemen met de seriële kabel:** Als het afdrucken van een proefetiket is mislukt en u gebruik maakt van een seriële poort, kunt u controleren op kabelproblemen door de datatransportbesturing tijdelijk uit te schakelen (handshaking).
- a. Controleer dat de communicatie-instellingen op de printer overeenstemmen met de poortinstellingen in Windows.
 - b. Controleer dat u een null-modemkabel gebruikt, en niet een gewone seriële kabel.

- c. Wijzig de instelling Datatransportbesturing in Windows in **Geen**. Schakel de printer voor vijf seconden uit en vervolgens weer aan.
- d. Herhaal de kleine afdruktaak nadat de printer de zelftestprocedure heeft doorlopen.

Als de afdruktaak nu wel goed verloopt, hebt u bevestigd dat de kabel niet geschikt is voor het gebruikte systeem voor data-transportbesturing (handshaking). Bepaal wat er mis is met de kabel. Verhelp de fout en schakel de datatransportbesturing terug naar **software (Xon/Xoff)** of **hardware**.

12. **Andere problemen:** Als u nog steeds niet kunt afdrukken, is het waarschijnlijk dat:

- U een ander hardwareproduct hebt dat gebruikt maakt van dezelfde interrupt of hetzelfde I/O-adres als uw communicatiepoort.

of

- U een geavanceerde Windows-instelling verkeerd hebt geconfigureerd.

In beide gevallen zult u voor assistentie contact moeten opnemen met uw computerleverancier of met de medewerkers van de interne computerafdeling.

Andere mogelijke problemen:

- Een slechte (of niet goed geconfigureerde) seriële printerkabel. Met een eenvoudige drie-aderige null-modemkabel kunt u bijvoorbeeld niet vanuit Windows afdrukken tenzij u de datatransportbesturing instelt op **Geen**.
- De printerkabel is aangesloten op de verkeerde computerpoort.
- De printerpoort op de computer of printer is defect.
- De printer staat uit of off line.

- Er zijn conflicten tussen de communicatiepoort en een andere hardwarecomponent in uw computer.

U zult deze mogelijkheden een voor een moeten elimineren om het probleem op te kunnen lossen.

Appendix B: Technische ondersteuning

Als u na het raadplegen van deze handleiding en het Help-systeem nog vragen hebt, kunt u de afdeling Technische Ondersteuning van Seagull bereiken via de volgende telefoonnummers en e-mailadressen.

Opmerking:

Technische ondersteuning voor Visual Basic Scripting is beperkt. Zie voor meer informatie over de ondersteuningsbeperkingen het onderwerp *Technical Support, Visual Basic Scripting* in de index van het on line Help-systeem van BarTender.

	Verenigde Staten	Europa
Telefoon	425-641-1408	+31 (0) 30 636 1931
Fax	425-641-1599	+31 (0) 30 636 2941
	Verzoeken om technische ondersteuning die per fax binnenkomen, worden per fax beantwoord.	
Internet	TechSupport@SeagullScientific.com	EuroTech@SeagullScientific.com
	Verzoeken om technische ondersteuning die via Internet binnenkomen, worden via Internet beantwoord.	

U moet de software registreren om voor ondersteuning in aanmerking te komen

U moet de registratiekaart die bij de software is geleverd binnen tien dagen na aankoop invullen en opsturen. U komt niet in aanmerking voor technische ondersteuning, tenzij u de registratiekaart instuurt.

U moet bellen terwijl u aan uw computer zit

Als u belt voor technische ondersteuning is het van groot belang dat u belt vanaf een toestel dat pal naast de computer staat waarop BarTender wordt uitgevoerd. Dit maakt het voor de technische ondersteuningsmedewerkers een stuk gemakkelijker u bij te staan.

Index

A

adresgegevens Seagull Scientific. *zie*
Seagull Scientific:adresgegevens
afbeeldingen
importeren, 16
afdrukken
proefetiket, 34
afdrukken van etiketten, 17
afdrukprestaties
tips, 30
afdrukproblemen, 33
afdrukstand, 8

B

beveiligingssleutel, 1, 3, 4
breedte
van etiketten, 10

C

Commander, 1
Commander-programma, 19
algemene procedures, 20
contextgevoelige Help, 18

D

database
gegevens lezen uit, 12, 14
instellen, 15
Database toevoegen
wizard, 15
datatransportbesturing
van seriële poort, 29, 36
van seriële poorten, 36

datum

op etiket, 12
DCOM, 2, 5, 6
demonstratiemodus, 3
dialoogvenster
Afdrukken, 8, 17
Database-instelling, 17
Geselecteerde afbeelding wijzigen,
17
Geselecteerde streepjescode
wijzigen, 16
Geselecteerde
streepjescode/tekstobject wijzigen,
16
dialoogvenster (Commander)
Task Options, 21
downloadbare lettertypen, 31

E

eigenschappen
van etiketobjecten, 16
e-mailadres van Seagull. *zie* Internet-
adres van Seagull Scientific
Enterprise-editie, 2, 3
Ethernet-aansluiting
beter dan RS-232, 25, 30
etiketformaat
instellen, 8
etiketgegevens lezen uit een database,
12, 14
etiketindelingen
geleverd door Seagull Scientific, 18
voorgedefinieerd, 18
etiketten
afdrukken, 17

F

formaat
papier, 8
van etiketten. *zie* etiketformaat.
fouten
bij installatie
printerstuurprogramma's, 24

G

gebeurtenissen
en Commander, 19
grafische elementen
importeren, 16
greepjes, 10

H

Handmatig instellen, 10
handshaking
seriële poorten, 29
van seriële poort, 36
van seriële poorten, 36
HASP, 3, 4
Help-informatie
over Seagull-licentieserver, 4
Help-systeem
raadplegen, 18
hoogte
van etiketten, 10
van streepjescode wijzigen, 11
van tekstobject wijzigen, 11

I

Identieke exemplaren van etiket
optie, 17
importeren van afbeeldingen, 16
indeling
etiket. *zie* etiketindelingen
indelingen

voorgedefinieerd, 18
installatie
op Windows 95/98/ME/NT-
computers vereist MDAC, 2
op Windows 95-computers vereist
DCOM, 2
op Windows 95-computers vereist
MDAC, 2
op Windows 95-computers vereist
WinSock 2, 1
van BarTender, 5
van Commander, 5
van DCOM, 5
van de beveiligingssleutel, 3
van MDAC, 2, 6
van Seagull-licentieserver, 3
van Seagull-
printerstuurprogramma's, 23
van WinSock 2, 2
Internet-adres van Seagull Scientific,
39
interrupt- of I/O-adres-conflict, 37

K

klembord, 11
kolommen
van etiketten, 9
kopiëren
etiketobject, 11

L

licentie. *zie* Seagull-licentieserver. *zie*
Seagull-licentieserver

M

marges, 8
MDAC, 2, 5, 6

-
- N**
- null-modemkabel, 28, 36
- O**
- object verwijderen, 12
 - objecten maken
 - afbeeldingen importeren, 16
 - ODBC
 - gegevens lezen, 12, 14
- P**
- parallele poort
 - beter dan RS-232, 25, 30
 - plakken
 - etiketobject, 11
 - positie
 - van object wijzigen, 10
 - printer
 - selecteren, 8
 - Printer toevoegen
 - wizard, 23
 - printerobjecten en -lettertypen, 31
- R**
- raadplegen van Help-systeem, 18
 - registratie van Bartender, 40
 - rijen
 - van etiketten, 9
 - RS-232 seriële poort, 25, 30
- S**
- SAP
 - gegevens lezen, 12, 14
 - scherm. *zie* dialoogvenster.
 - schermgegevens, 12
 - Seagull Scientific
 - adresgegevens, 39
- Seagull-licentieserver, 1
 - selecteren
 - objecten, 10
 - seriële communicatie, 25
 - seriële kabel, 28, 36
 - seriële kabels, 28
 - seriële poort
 - instellingen, 26
 - printerinstellingen, 27
 - Windows-instellingen, 27
 - streepjescode
 - hoogte wijzigen, 11
 - maken, 10
 - symbolen wijzigen, 16
 - verplaatsen, 10
 - Symbolen, 16
- T**
- takenlijst
 - maken/aanpassen in Commander, 20
 - taken verwijderen, verplaatsen en herschikken, 21
 - uitvoeren, 21
 - technische ondersteuning, 39
 - tekstobject
 - hoogte wijzigen, 11
 - maken, 10
 - telefoonnummers van Seagull Scientific, 39
 - tijd
 - op etiket, 12
- U**
- USB-poort, 3
 - beter dan RS-232, 25, 30
- V**
- venster. *zie* dialoogvenster.
 - verplaatsen van object, 10

versies

van BarTender. zie Enterprise-editie.

verwijderen van object, 12

Visual Basic, 12, 19

voorgedefinieerde etiketindelingen, 18

voorgedefinieerde indelingen, 18

W

Windows-service

uitvoeren van licentieserver als, 22

WinSock 2, 1, 2

wissen van object, 12