



Mise en route

Utilisation de BarTender

et des pilotes d'imprimante Seagull

Version française

Ver. 01.07.30.13.22
French

© Copyright Seagull Scientific, Inc. 2001. Tous droits réservés.

Les informations contenues dans ce document sont sujet à modification sans préavis. La reproduction, la transmission, le stockage dans un système d'archivage sous quelque forme ou par quelque moyen que ce soit, ainsi que la traduction de tout ou partie de cette publication sont interdits sans l'accord écrit de Seagull Scientific, Inc.

HASP[®] est une marque déposée d'Aladdin Knowledge Systems, Ltd.

MS-DOS[®] et Windows[®] sont des marques déposées de Microsoft Corporation.

SAP est une marque de SAP Aktiengesellschaft.

BarTender[®] est une marque déposée de Seagull Scientific, Inc.

Tous les autres noms et marques déposés cités dans ce manuel sont la propriété de leurs sociétés respectives.

Table des matières

Chapitre 1 : Installation de BarTender	1
Contenu	1
Procédures d'installation	2
Installer WinSock 2 (sous Windows 95 uniquement)	2
Installer la clé de sécurité (éditions protégées uniquement) ..	3
Installer le serveur de licences Seagull (édition Enterprise uniquement)	3
Installer BarTender	4
Installer le modèle DCOM (sous Windows 95 uniquement) ...	5
Installer MDAC (facultatif)	5
 Chapitre 2 : Utilisation de BarTender	 7
Présentation	7
Sélectionner l'imprimante appropriée	8
Sélectionner la taille des étiquettes	8
Créer un objet code barres ou texte	10
Sélectionner et désélectionner un objet	10
Déplacer un objet d'étiquette	10
Etirer et redimensionner des objets	10
Copier, couper et coller un objet	11
Supprimer un objet de la zone de visualisation des étiquettes	11
Indiquer la source de données d'un objet texte ou code barres	12
Configurer une base de données	14
Modifier le type d'un code barres	16
Modifier la police	16
Autres modifications possibles des propriétés des objets d'étiquette	16
Importer une image	16
Imprimer une étiquette	17

Utiliser un format d'étiquette prédéfini	18
Accéder à l'aide de BarTender	18
Outils de l'édition Enterprise de BarTender	19
Commander	19
Procédures élémentaires de Commander.....	20
Serveur de licences Seagull	22
Chapitre 3 : Installation et configuration des pilotes d'imprimante Seagull	23
Présentation.....	23
Installer les pilotes d'imprimante	23
Instructions détaillées	23
Erreurs pouvant survenir lors de l'installation d'un pilote	24
Communications série.....	25
Présentation.....	25
Problèmes liés au paramétrage et aux câbles	25
Paramètres du port série	26
Définir les paramètres série sur votre imprimante.....	27
Définir les paramètres série sous Windows	27
Utiliser le câble série approprié	28
Effectuer une configuration permettant d'améliorer les performances.....	29
Conseils	29
Fonctionnalités des imprimantes non disponibles pour certains programmes	31
Annexe A : Dépannage des pilotes d'imprimante	33
Procédure de résolution des problèmes d'impression	33
Annexe B : Support technique.....	39

Index41

Chapitre 1 : Installation de BarTender

Contenu

Liste des éléments que vous pouvez avoir à installer :

- ◆ **BarTender** : programme puissant qui permet de concevoir et d'imprimer des étiquettes code barres et d'autres types d'étiquettes. Il permet également d'extraire des données de nombreuses sources.
- ◆ **Commander (édition Enterprise uniquement)** : programme exécutant automatiquement les tâches définies par l'utilisateur, en réponse à un élément déclencheur. Reportez-vous à la section *Procédures élémentaires de Commander* ci-après.
- ◆ **Serveur de licences Seagull (édition Enterprise uniquement)** : outil de surveillance permettant la gestion des licences d'imprimante. Reportez-vous à la section *Serveur de licences Seagull* ci-après.
- ◆ **Clé de sécurité BarTender (éditions protégées uniquement)** : clé de sécurité qui se connecte à un port parallèle ou USB.
- ◆ **Pilotes d'imprimante Seagull pour impression optimisée des étiquettes** : reportez-vous au *chapitre 3*.
- ◆ **Composants Windows nécessaires au fonctionnement de BarTender**
 - **Microsoft WinSock 2 pour Windows 95** : doit être installé sur les ordinateurs Windows 95 destinés à exécuter le serveur de licences Seagull ou l'édition Enterprise de BarTender.

- **Modèle DCOM (Distributed Component Object Model) pour Windows 95** : doit être installé sur tous les ordinateurs Windows 95 si vous avez besoin d'étiquettes qui importent les données d'une base de données.
- **Microsoft Data Access Components (MDAC)** : doivent être installés sur tous les ordinateurs Windows 95/98/Me/NT si vous avez besoin d'étiquettes qui importent les données d'une base de données.

Procédures d'installation

Vous devez installer les différents composants de BarTender en respectant l'ordre indiqué ci-dessous. Les composants à installer varient selon le système d'exploitation et l'édition de BarTender dont vous disposez. Le CD-ROM de BarTender affiche automatiquement un écran d'accueil à partir duquel vous pouvez installer tous les logiciels nécessaires.

Installer WinSock 2 (sous Windows 95 uniquement)

Suivez la procédure ci-dessous sur chaque ordinateur configuré sous Windows 95 et destiné à exécuter le serveur de licences Seagull ou l'édition Enterprise de BarTender. Il est inutile d'installer WinSock 2 si vous disposez d'autres versions de Windows.

1. Si l'écran d'accueil n'est pas encore affiché, insérez le CD-ROM BarTender dans le lecteur. L'écran s'affiche automatiquement.
2. Dans cet écran, cliquez sur **Logiciel d'impression d'étiquettes BarTender**. Cliquez ensuite sur **WinSock 2 pour Windows 95**.
3. Suivez les instructions fournies par le programme d'installation.

Installer la clé de sécurité (éditions protégées uniquement)

Si votre édition de BarTender est pourvue d'une clé de sécurité HASP[®], cette dernière doit être connectée sur le port parallèle ou sur le port USB de l'ordinateur. (Dans le cas de l'édition Enterprise, la clé doit être placée sur l'ordinateur destiné à exécuter le serveur de licences Seagull. Reportez-vous à la section *Installer le serveur de licences Seagull* ci-après.) Si ce dispositif de sécurité n'est pas installé, BarTender fonctionnera uniquement en mode démonstration : une lettre ou un nombre de chaque champ de texte et de chaque code barres sera changé au hasard.

Installation de la clé sur un port parallèle

1. Connectez la clé à un port parallèle de votre ordinateur, LPT1 de préférence.
2. Placez les clés de sécurité (s'il y en a) des autres fournisseurs sur la clé Seagull Scientific.
3. Branchez le câble, si vous en avez un, directement sur la clé.

Installation de la clé sur un port USB

Connectez la clé à un port USB disponible. La clé de sécurité USB n'est pas compatible avec Windows 95 et Windows NT.

Installer le serveur de licences Seagull (édition Enterprise uniquement)

Si vous disposez de l'édition Enterprise de BarTender, installez le serveur de licences Seagull avant BarTender. Cette application s'exécute automatiquement sur n'importe quel ordinateur de votre réseau. Vous pouvez l'installer sur un ordinateur également destiné à exécuter BarTender. Le serveur de licences Seagull fonctionne avec BarTender de manière transparente ; les utilisateurs de BarTender ne savent même pas que cette application est exécutée.

1. Choisissez l'ordinateur de votre réseau qui hébergera le serveur de licences Seagull. Cet ordinateur doit être accessible à partir des stations de travail du réseau sur lesquelles BarTender est exécuté. Si vous souhaitez faire fonctionner BarTender sur des ordinateurs séparés du serveur de licences par un routeur, contactez le support technique de Seagull Scientific. (Reportez-vous à l'annexe B : *Support technique*.)
2. Connectez la clé de sécurité HASP[®], livrée avec BarTender, à l'arrière de votre ordinateur. Suivez les instructions de la section *Installer la clé de sécurité*.
3. Si l'écran d'accueil n'est pas encore affiché, insérez le CD-ROM de BarTender dans le lecteur. L'écran s'affiche automatiquement.
4. Dans cet écran, cliquez sur **Logiciel d'impression d'étiquettes BarTender**. Cliquez ensuite sur **Serveur de licences Seagull**.

Pour obtenir de l'aide sur le serveur de licences Seagull et savoir comment il fonctionne avec BarTender, procédez comme suit :

1. Dans le menu Serveur de licences Seagull, cliquez sur **Aide**, puis sélectionnez **Aide serveur de licences Seagull**.
2. Dans le menu BarTender, cliquez sur **Outils**, puis sélectionnez **Options générales**. Dans l'onglet **Gestion des licences**, cliquez sur le bouton **Aide**.

Installer BarTender

Effectuez la procédure suivante sur tous les ordinateurs destinés à exécuter BarTender.

1. Si l'écran d'accueil n'est pas encore affiché, insérez le CD-ROM de BarTender dans le lecteur. L'écran s'affiche automatiquement.
2. Dans cet écran, cliquez sur **Logiciel d'impression d'étiquettes BarTender**. Sélectionnez ensuite **BarTender**, puis suivez les instructions fournies par le programme d'installation.

Remarque :

Si vous disposez de l'édition Entreprise de BarTender, le programme Commander est automatiquement installé en même temps que BarTender. (Reportez-vous à la section *Procédures élémentaires de Commander* ci-après.)

Installer le modèle DCOM (sous Windows 95 uniquement)

Effectuez la procédure suivante sur tous les ordinateurs Windows 95 destinés à recevoir MDAC. Il est inutile d'installer DCOM si vous disposez d'autres versions de Windows.

1. Si l'écran d'accueil n'est pas encore affiché, insérez le CD-ROM BarTender dans le lecteur. L'écran s'affiche automatiquement.
2. Dans cet écran, cliquez sur **Logiciel d'impression d'étiquettes BarTender**. Cliquez ensuite sur **Microsoft DCOM pour Windows 95**.
3. Suivez les instructions fournies par le programme d'installation.

Installer MDAC (facultatif)

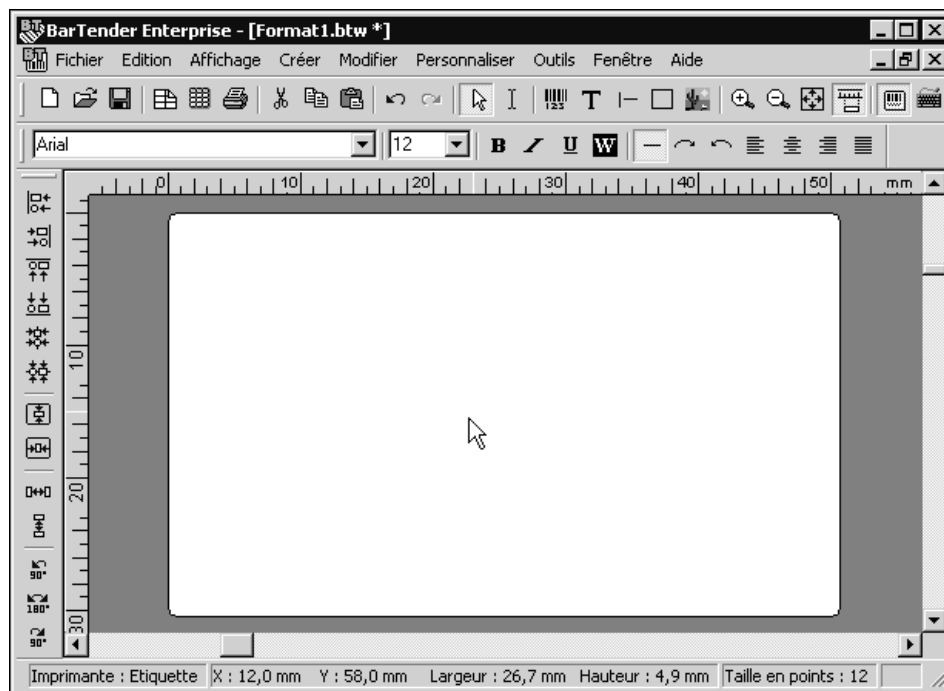
Effectuez la procédure suivante sur tous les ordinateurs Windows 95/98/Me/NT sur lesquels BarTender doit extraire les données d'étiquette à partir de bases de données. (Sur les ordinateurs Windows 95, vous devez tout d'abord installer le modèle DCOM. Reportez-vous à la section *Installer le modèle DCOM (sous Windows 95 uniquement)* plus haut.)

1. Si l'écran d'accueil n'est pas encore affiché, insérez le CD-ROM de BarTender dans le lecteur. L'écran s'affiche automatiquement.
2. Dans cet écran, cliquez sur **Logiciel d'impression d'étiquettes BarTender**. Cliquez ensuite sur **Microsoft Data Access Pack (MDAC)**.
3. Suivez les instructions fournies par le programme d'installation.

Chapitre 2 : Utilisation de BarTender


Présentation

Ce chapitre décrit les procédures à suivre pour créer des étiquettes, modifier leur format et indiquer les données à imprimer. Vous devez tout d'abord lancer BarTender. Une étiquette vierge apparaît et le curseur est alors en mode pointeur (en forme de flèche).



Sélectionner l'imprimante appropriée

Dans toute création de format d'étiquette, la première étape consiste à indiquer quelle imprimante sera utilisée pour imprimer la majorité des étiquettes créées à partir de ce format. Ainsi, le risque de voir l'imprimante dans l'incapacité de traiter rapidement certaines polices contenues dans les étiquettes est réduit. Il en est de même pour le risque de dépassement de la capacité de mémoire de l'imprimante.

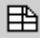
1. Pour afficher la boîte de dialogue **Imprimer**, cliquez sur le bouton d'impression  dans la barre d'outils **principale** ou sur **Imprimer** dans le menu **Fichier**.
2. Cliquez sur la flèche vers le bas située à droite du champ **Nom** pour afficher la liste des pilotes d'imprimante installés.
3. Cliquez sur le nom de l'imprimante sur laquelle vous souhaitez imprimer les étiquettes.

Remarque :

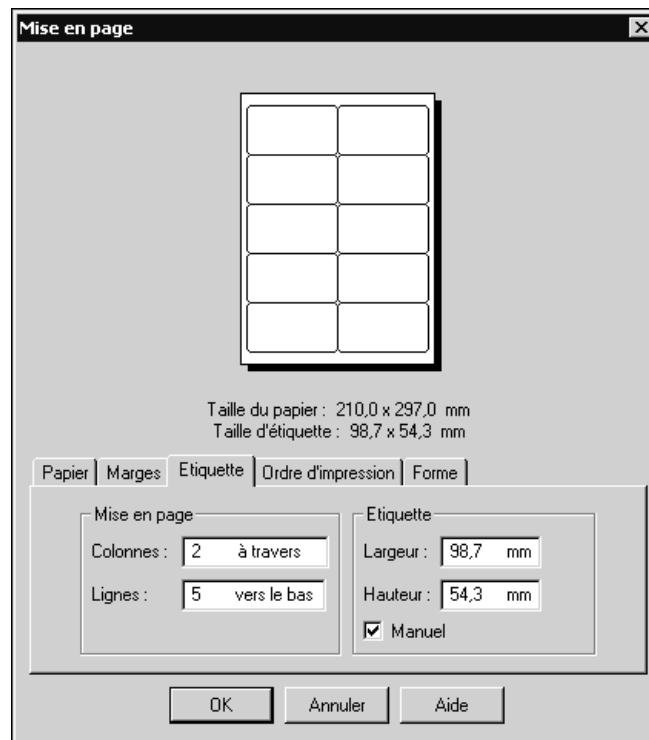
Si l'imprimante souhaitée n'est pas répertoriée, utilisez l'**Assistant Ajout d'imprimante** de Windows pour installer le pilote correspondant. Reportez-vous à la section *Installer les pilotes d'imprimantes* ci-après.

4. Cliquez sur **OK**.

Sélectionner la taille des étiquettes


1. Pour afficher la boîte de dialogue **Mise en page**, cliquez sur le bouton de mise en page  de la barre d'outils **principale**, sélectionnez l'option **Mise en page** dans le menu **Fichier** ou double-cliquez sur une partie vide de la zone de visualisation des étiquettes.
2. Cliquez sur l'onglet **Papier** et indiquez la **taille du papier**, ainsi que l'**orientation (Portrait ou Paysage)**.
3. Cliquez sur l'onglet **Marges** et indiquez les valeurs des marges dans les champs suivants : **Haut, Bas, Gauche et Droite**.

4. Cliquez sur l'onglet **Etiquette** et indiquez le nombre de **lignes** et de **colonnes** d'étiquettes dans une page. (Ces options sont en général réservées aux imprimantes laser, mais vous pouvez parfois indiquer le nombre de lignes et de colonnes pour les étiquettes imprimées sur une imprimante thermique.)



5. Pour définir les dimensions des étiquettes, cochez la case **Manuel** et renseignez les champs **Hauteur** et **Largeur** de la zone **Etiquette**. (BarTender définit automatiquement la largeur et la hauteur de votre étiquette, si la case **Manuel** n'est pas cochée.)
6. Cliquez sur **OK**.

Créer un objet code barres ou texte

1. Dans la barre d'outils **principale**, cliquez sur le bouton représentant un code barres , ou sur le bouton de texte **T**, selon que vous souhaitez créer un code barres ou une zone de texte (appelée "objet texte").
2. Placez le curseur sur la zone de visualisation des étiquettes et cliquez sur l'emplacement souhaité du centre de l'objet.

Sélectionner et désélectionner un objet

Pour sélectionner un objet, cliquez dessus. Lorsqu'un objet est sélectionné, huit poignées pleines permettant de le redimensionner apparaissent sur son contour, une à chaque angle et une au milieu de chaque côté. Cliquez n'importe où en dehors de l'objet pour le désélectionner.

Déplacer un objet d'étiquette

La méthode la plus simple pour déplacer un objet dans la zone de visualisation des étiquettes consiste à cliquer dessus et à le faire glisser à l'aide de la souris.

Pour savoir comment déplacer un objet d'un format d'étiquette à un autre, reportez-vous à la section *Copier, couper et coller un objet d'étiquette* ci-après.

Etirer et redimensionner des objets

Pour redimensionner un objet d'étiquette, cliquez dessus une fois (pour le sélectionner), puis déplacez une des petites poignées carrées qui apparaissent sur le contour de l'objet.

1. Sélectionnez l'objet et placez le pointeur de la souris sur une des poignées situées aux *angles* afin de redimensionner en même temps la hauteur et la largeur. Pour modifier une seule

dimension, placez le curseur sur une des poignées situées sur les *côtés* de l'objet. Lorsque le curseur est correctement placé, il se transforme en une double flèche.

2. Cliquez sur la poignée choisie et déplacez-la jusqu'à ce que l'objet ait la taille souhaitée.

Copier, couper et coller un objet

Méthode du Presse-papiers Windows

Il est possible de copier (ou couper) n'importe quel code barres ou objet texte pour le coller dans un autre format d'étiquette ou à un autre emplacement du format courant à l'aide du Presse-papiers Windows et des boutons **Copier**, **Couper** et **Coller**. Pour de plus amples détails, reportez-vous à la documentation Windows.

Méthode "Cliquer et faire glisser"

Pour placer un objet à un autre endroit du format d'étiquette, vous pouvez cliquer dessus puis le faire glisser. Si vous effectuez cette opération tout en maintenant la touche CTRL enfoncée, une copie est créée au niveau du nouvel emplacement.

Vous pouvez également cliquer sur l'objet avec le bouton droit de la souris puis le faire glisser vers l'emplacement souhaité. Relâchez le bouton ; un menu contextuel apparaît alors. Sélectionnez-y l'option **Copier ici**.

Supprimer un objet de la zone de visualisation des étiquettes

Sélectionnez l'objet et appuyez sur la touche SUPPR ou cliquez sur **Effacer** dans le menu **Edition**. (Pour enlever un objet de la zone de visualisation des étiquettes tout en gardant une copie de ses spécifications dans le Presse-papiers Windows, utilisez la commande **Couper** au lieu de la commande **Effacer**).

Indiquer la source de données d'un objet texte ou code barres

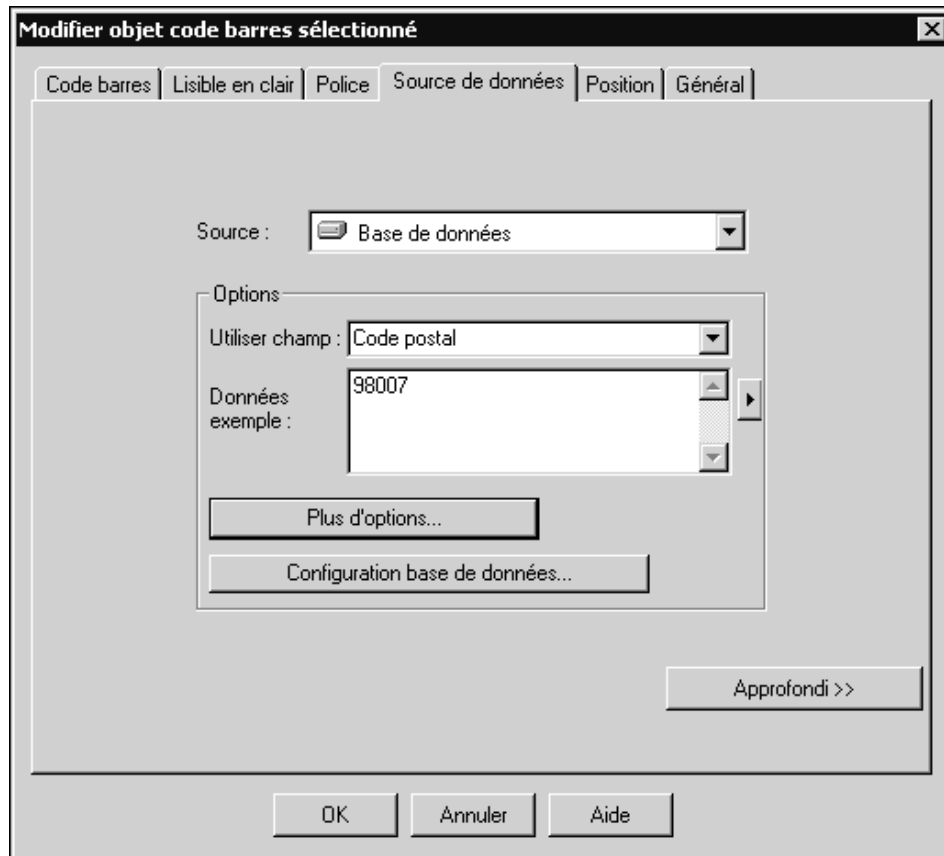
Les données d'étiquette peuvent provenir de nombreuses sources.

Les formats d'étiquette créés dans BarTender peuvent contenir :

- ◆ des données provenant d'une base de données telles que les fichiers texte délimités, les fichiers texte avec champs de largeur déterminée, les bases de données et les feuilles de calcul prises en charge par ODBC (Open Database Connectivity), et les fichiers IDoc de SAP ;
- ◆ des données générées à partir de scripts Visual Basic ;
- ◆ l'heure et la date système de votre ordinateur ;
- ◆ des données entrées directement à l'écran dans un formulaire.

Pour définir la source de données d'un objet d'étiquette, procédez comme suit :

1. Double-cliquez sur l'objet d'étiquette dont vous souhaitez modifier les données. La boîte de dialogue à onglets **Modifier objet ... sélectionné** apparaît alors.




2. S'il n'est pas encore affiché, cliquez sur l'onglet **Source de données** afin de l'ouvrir.
3. Sélectionnez la source de données souhaitée dans la liste déroulante **Source**, puis définissez les paramètres relatifs à la source dans la zone **Options**.

Si vous choisissez comme source une **base de données** et qu'aucune n'a encore été définie, cliquez sur le bouton **Configuration base de données...** Reportez-vous à la section *Configurer une base de données* ci-après.

Pour concaténer des sous-chaînes provenant de plusieurs sources de données, procédez comme suit :

Vous pouvez avoir besoin de placer des informations provenant de plusieurs sources de données dans un seul objet code barres ou texte. Pour ce faire, attachez plusieurs sous-chaînes de données de manière à les sortir comme une seule chaîne. Marche à suivre :

1. Dans l'onglet **Source de données** de la boîte de dialogue **Modifier objet ... sélectionné**, cliquez sur le bouton **Approfondi**.
2. Créez des sous-chaînes en cliquant sur le bouton Nouvelle sous-chaîne  de la barre d'outils située sous la **liste des sous-chaînes**.


Reportez-vous à l'aide de BarTender pour accéder à d'autres rubriques concernant les sources de données telles que la validation des données, la sérialisation et l'invite.

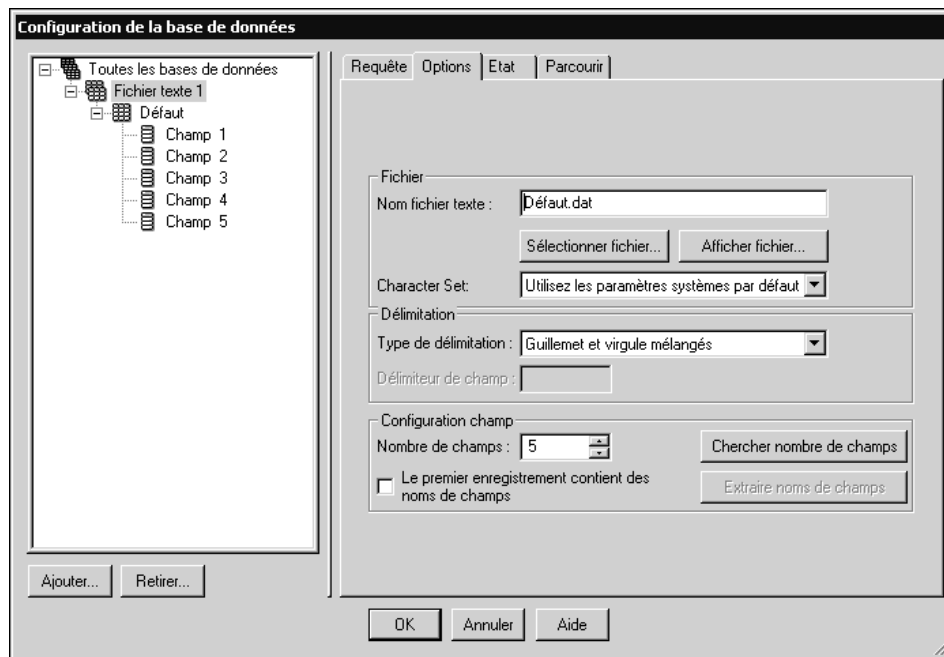
Configurer une base de données

Il est parfois préférable d'imprimer des étiquettes à partir d'une liste de données, telle que la liste des pièces ou celle des clients. Cette méthode nécessite l'extraction des données d'étiquette à partir d'une base de données. Voici les types de bases dont BarTender peut lire les données :

- ◆ fichiers texte délimités et fichiers texte avec champs de largeur fixe ;
- ◆ bases de données et feuilles de calcul prises en charge par ODBC (Open Database Connectivity) ;
- ◆ fichiers IDoc de SAP.

Pour indiquer à BarTender comment lire les données d'une base, procédez comme suit :

1. Pour ouvrir la boîte de dialogue **Configuration de la base de données**, cliquez sur le bouton de configuration de base de données  de la barre d'outils **principale** de BarTender. L'assistant **Ajout de base de données** s'affiche au centre de la boîte de dialogue.



2. Cet assistant vous guide au cours de la procédure de configuration de la base de données.

Reportez-vous à l'aide de BarTender pour savoir comment associer des tables, lire dans plusieurs bases de données et créer des requêtes.

Modifier le type d'un code barres

1. Double-cliquez sur le code barres pour afficher la boîte de dialogue **Modifier objet code barres sélectionné**.
2. Cliquez sur l'onglet **Code barres**.
3. Affichez la liste des types de codes barres disponibles en cliquant sur la flèche vers le bas à droite du champ **Symbolique**.
4. Cliquez sur le nom du code barres souhaité.
5. Cliquez sur **OK**.

Modifier la police


1. Double-cliquez sur un objet texte ou code barres. La boîte de dialogue **Modifier objet ... sélectionné** apparaît alors.
2. Cliquez sur l'onglet **Police**.
3. Selon vos besoins, modifiez le nom, la taille, l'échelle et le script de la police. Indiquez également si vous souhaitez du gras ou de l'italique.
4. Cliquez sur **OK**.

Autres modifications possibles des propriétés des objets d'étiquette

Lorsque vous double-cliquez sur un objet, la boîte de dialogue **Modifier objet ... sélectionné** correspondant au type d'objet choisi apparaît. Cliquez sur un onglet pour afficher les propriétés correspondantes.



Importer une image

Ne suivez cette procédure que si votre image est identique sur chaque étiquette.

1. Dans la barre d'outils **principale**, cliquez sur le bouton de création d'images .
2. Cliquez à l'emplacement souhaité pour insérer l'image. Une image apparaît dans le format d'étiquette.
3. Double-cliquez sur cette image pour afficher la boîte de dialogue **Modifier image sélectionnée**.
4. Ne changez pas le paramètre **Image incorporée** de l'option **Type** et appuyez sur le bouton **Sélectionner image** pour afficher la boîte de dialogue du même nom.
5. Cette dernière est une boîte de dialogue Windows standard de recherche dans un répertoire. Elle vous permettra de trouver le fichier image à importer et de le sélectionner (par un double-clic). BarTender retourne automatiquement dans la boîte de dialogue **Modifier image sélectionnée**.
6. Cliquez sur **OK**.

Une fois l'image insérée dans la zone de visualisation des étiquettes, vous pouvez la déplacer. Pour ce faire, reportez-vous à la section *Déplacer un objet d'étiquette* plus haut.

Imprimer une étiquette

1. Pour afficher la boîte de dialogue **Imprimer**, cliquez sur le bouton d'impression  de la barre d'outils **principale** ou sélectionnez l'option **Imprimer** du menu **Fichier**.
2. Confirmez la sélection de l'imprimante.
3. Si un des objets de votre format d'étiquette utilise les données d'un fichier de base de données, vous devez cocher la case **Utiliser base de données**. Vous pouvez utiliser le bouton de configuration de base de données  pour afficher la boîte de dialogue **Configuration de la base de données**.
4. Dans le champ **Copies identiques de l'étiquette**, entrez le nombre souhaité de copies de chaque étiquette.

5. Cliquez sur le bouton **Imprimer** pour que BarTender lance l'impression des étiquettes.

Utiliser un format d'étiquette prédéfini

BarTender contient quelques exemples d'étiquettes. Si un de ces formats se rapproche de votre étiquette, il sera plus rapide de le modifier que d'en créer une nouvelle.

Pour afficher les formats d'étiquette prédéfinis, procédez comme suit :

1. Sélectionnez le menu **Fichier**.
2. Cliquez sur **Ouvrir**.
3. Dans la boîte de dialogue **Ouvrir fichier format**, double-cliquez sur le dossier **Samples** qui se trouve dans le répertoire d'installation de BarTender.
4. Cliquez une fois sur un nom de format d'étiquette. Un aperçu du format s'affiche alors dans la fenêtre **Aperçu** de la boîte de dialogue.

Si vous trouvez un format qui correspond en de nombreux points à vos besoins, double-cliquez sur son nom pour l'afficher dans BarTender. Effectuez toutes les modifications nécessaires, puis enregistrez-les sous un nouveau format d'étiquette en utilisant l'option **Enregistrer sous** à la place d'**Enregistrer**.

Accéder à l'aide de BarTender

Vous pouvez accéder à l'aide en utilisant une des procédures suivantes :

Pour ouvrir la fenêtre d'aide principale, procédez comme suit :

Dans le menu **?**, sélectionnez l'option **Aide BarTender**.

Pour accéder à l'aide contextuelle, procédez comme suit :

- ◆ Lorsqu'une boîte de dialogue est ouverte, cliquez sur le bouton **Aide** ou appuyez sur F1.

ou

- ◆ Pour obtenir de l'aide sur une option de menu en particulier, sélectionnez-la, puis appuyez sur F1.

Pour connaître d'autres options permettant d'utiliser et de personnaliser l'aide, reportez-vous à la rubrique relative à l'utilisation de l'aide en ligne de BarTender de l'aide.

Pour obtenir de l'aide sur Visual Basic, sélectionnez **Aide Visual Basic Script** dans le menu ? . Un document d'aide complet Microsoft Visual Basic s'affiche alors dans votre navigateur Web par défaut.

Outils de l'édition Enterprise de BarTender

Commander

Remarque :

Cette section concerne uniquement l'édition Enterprise de BarTender.

Commander contrôle un système de déclenchement défini par l'utilisateur et réagit en exécutant la ou les commandes que vous avez définies. Par exemple, sa tâche peut consister à surveiller un des répertoires de votre réseau et à réagir lorsqu'un fichier donné est détecté. Bien qu'il ait été conçu à l'origine pour imprimer automatiquement des étiquettes BarTender, vous pouvez utiliser Commander pour entrer n'importe quelle commande du système d'exploitation en réponse à un élément déclencheur.

En règle générale, un élément déclencheur est produit par une autre application. S'il s'agit d'un fichier, il peut contenir des données qui seront lues par une tâche déclenchée. Les fichiers déclencheurs peuvent même contenir des scripts et des lignes de commande spéciaux qui seront exécutés par Commander.

Exemple de scénario Commander :

Une application d'exécution des commandes écrit des données concernant une livraison dans une base de données de fichiers texte et enregistre le fichier dans un répertoire surveillé par Commander. Commander détecte le fichier, lance BarTender, sélectionne un format d'étiquette configuré pour extraire les données du fichier et ordonne à BarTender d'imprimer l'étiquette.



Procédures élémentaires de Commander

Lancer Commander



Pour lancer Commander, double-cliquez sur son icône dans la section **Seagull** du menu **Démarrer**. Vous trouverez ci-dessous les procédures relatives aux tâches les plus courantes. Pour de plus amples détails et des informations sur les autres tâches, reportez-vous à l'aide de Commander.

Créer ou modifier une liste de tâches Commander

Les actions du programme Commander dépendent des listes de tâches qui permettent d'identifier les éléments déclencheurs et ainsi les tâches à exécuter en réponse. Pour créer une liste de tâches, procédez comme suit :

1. Créez un fichier de listes de tâches en cliquant sur le bouton de création de listes de tâches  ou en sélectionnant l'option **Nouveau** du menu **Fichier**. Si vous souhaitez modifier une liste de tâches, cliquez sur le bouton  ou sélectionnez l'option

Ouvrir du menu **Fichier**, puis recherchez le fichier contenant la liste qui vous intéresse et cliquez sur **Ouvrir**.


2. Pour commencer à définir une tâche, cliquez sur le bouton de création de tâches  dans la barre d'outils ou sélectionnez l'option **Ajouter** du menu **Tâche**. Si vous souhaitez modifier une tâche, sélectionnez-la, puis cliquez sur le bouton des propriétés  dans la barre d'outils ou sélectionnez l'option **Propriétés** du menu **Tâche**.
3. Utilisez la boîte de dialogue **Options de la tâche** pour saisir des données détaillées sur la tâche, ainsi que pour sélectionner et configurer les commandes qui seront exécutées lors du déclenchement de la tâche. Cliquez ensuite sur **OK**.
4. Répétez les points 2 et 3 pour chaque tâche de la liste, puis enregistrez la liste.


Supprimer, déplacer et réorganiser les tâches Commander

Pour supprimer des tâches d'une liste, sélectionnez ces tâches, puis appuyez sur la touche SUPPR. Vous pouvez également sélectionner l'option **Effacer** du menu **Tâche**. Pour réorganiser les tâches selon vos besoins ou les déplacer d'une liste à une autre, utilisez les options **Couper**, **Copier** et **Coller** du menu **Edition**.

Exécuter une liste de tâches Commander

Pour exécuter une liste de tâches Commander, procédez comme suit :

1. Ouvrez une liste de tâches en cliquant sur le bouton  ou en sélectionnant l'option **Ouvrir** du menu **Fichier**.
2. Pour activer les tâches à exécuter, sélectionnez chacune d'entre elles, puis cliquez sur l'option **Activer** du menu **Tâche**.

3. Pour lancer la détection des éléments déclencheurs, cliquez sur le bouton  ou sélectionnez l'option **Lancer détection** du menu **Outils**.

Serveur de licences Seagull

Remarque :

Cette section concerne uniquement l'édition Entreprise de BarTender.

Le serveur de licences Seagull est un outil de surveillance permettant d'appliquer les licences d'imprimante. Il s'exécute de manière automatique sur n'importe quel ordinateur d'un réseau local et permet de surveiller les clients BarTender de ce réseau. A chaque fois qu'un travail d'impression est lancé par BarTender, le serveur de licences Seagull enregistre le nombre total d'imprimantes utilisées.

Sous Windows NT, 2000 ou XP, vous pouvez configurer le serveur de licences Seagull pour qu'il fasse office de service Windows s'exécutant à chaque fois que l'ordinateur est allumé, que quelqu'un soit connecté ou non.

Reportez-vous à la section *Installer le serveur de licences Seagull* plus haut pour les instructions d'installation. Pour de plus amples informations sur son fonctionnement, reportez-vous à l'aide du serveur de licences Seagull.

Chapitre 3 : Installation et configuration des pilotes d'imprimante Seagull

Présentation

Ce chapitre traite de l'installation des pilotes Windows de Seagull pour les imprimantes thermiques. Il explique également comment optimiser les performances d'impression et améliorer la communication via un port série.

Installer les pilotes d'imprimante

Instructions détaillées

1. Lancez l'**assistant Ajout d'imprimante** de Windows :
 - A. Cliquez sur le bouton **Démarrer**.
 - B. Sélectionnez **Paramètres**.
 - C. Cliquez sur **Imprimantes**. La boîte de dialogue correspondante s'affiche.
 - D. Double-cliquez sur **Ajout d'imprimante**.
2. Dans chaque page de l'assistant, répondez aux questions, puis cliquez sur **Suivant**. Les pages qui s'affichent varient en fonction de votre version de Windows et des réponses que vous apportez. Il se peut que vous rencontriez une page contenant le bouton **Disquette fournie**.
3. Cliquez sur ce bouton, puis, lorsque vous y êtes invité, entrez le lecteur et le chemin d'accès à vos fichiers de pilotes

d'imprimante, en général **D:**. Sous NT 4.0, vous devez entrer **D:\Drivers\NT4**. (Si la lettre de votre lecteur de CD-ROM n'est pas **D**, remplacez-la par la lettre appropriée.)

4. Poursuivez la procédure d'ajout, mais n'imprimez pas la page de test. (Si vous utilisez un vieux port série à 9 ou 25 broches, vous devrez fournir certains paramètres. Pour information, lisez la section *Communications série* ci-après.)

Remarque :

Sélectionnez **Non** lorsque le système vous demande si vous souhaitez imprimer une page de test. (Etant donné que la procédure Windows de page de test suppose que vous disposez d'une imprimante laser, à jet d'encre ou matricielle capable d'imprimer une page pleine, il est peu probable que vous puissiez effectuer correctement cette opération avec votre imprimante thermique.)

Erreurs pouvant survenir lors de l'installation d'un pilote

Si lors de l'installation d'un pilote, des messages d'erreur apparaissent, indiquant qu'un fichier ou un pilote est déjà utilisé, procédez comme suit :

1. Redémarrez Windows.
2. Fermez tous les programmes qui sont lancés automatiquement lors du redémarrage de Windows, notamment le Gestionnaire Microsoft Office.
3. Essayez à nouveau d'installer le pilote.

Communications série

Présentation

Il est conseillé d'utiliser un port parallèle ou USB, ou une connexion Ethernet si votre imprimante dispose d'un de ces éléments. Ils permettent d'améliorer les performances de l'imprimante et de supprimer les erreurs relatives au type de câble à utiliser.

Certaines imprimantes disposent malheureusement uniquement d'un port série à 9 ou 25 broches (RS-232). Cette section traite des problèmes les plus fréquemment rencontrés avec ce genre de port, et indique comment configurer au mieux Windows et sélectionner le câble série approprié.

Remarque :

Les problèmes liés aux communications série sont traités plus en détails dans la section *Communications série* de l'aide de votre pilote d'imprimante.

Problèmes liés au paramétrage et aux câbles

Si le paramétrage des ports série n'est pas le même sur l'ordinateur et sur l'imprimante, les communications ne seront pas fiables. En outre, il existe des dizaines de manières de connecter les câbles série en interne et personne ne peut dire comment est connecté un câble série uniquement en le regardant.

Il est important de se rappeler que le programme d'impression utilisé, tel que BarTender, ne contrôle pas les communications série entre l'ordinateur et l'imprimante. Vous pouvez contrôler le mode de communication série grâce :

- ◆ aux paramètres du port série de votre imprimante ;
- ◆ aux paramètres du port série de votre ordinateur ;

- ◆ au type de câble série utilisé.

Paramètres du port série

Les paramètres suivants permettent de définir la communication série. Ils doivent être identiques sur l'imprimante et sur l'ordinateur.

- ◆ **Bits par seconde** : vitesse à laquelle votre imprimante reçoit les données (en bits par seconde). Les valeurs courantes sont 2 400, 4 800, 9 600, 19 200, 38 400 et 57 600, 9 600 étant la valeur par défaut la plus courante. Pour sélectionner le taux le plus élevé possible, permettant à votre imprimante de fonctionner de manière fiable, procédez par tâtonnement (méthode essais et erreurs) après avoir défini les autres paramètres de communication série.
- ◆ **Bits de données** (parfois appelé longueur de "mot" ou longueur d'octet) : indique le nombre de bits utilisés pour encoder chaque caractère reçu par l'imprimante. La valeur la plus utilisée est **8**, bien que certaines imprimantes de la génération précédente aient comme valeur par défaut **7**.
- ◆ **Bit de parité** : bit supplémentaire parfois envoyé à la suite des bits de données d'un caractère afin de vérifier si aucune erreur ne s'est produite. Les valeurs possibles pour ce paramètre sont : **Impaire**, **Paire** et **Aucun**.
- ◆ **Bits d'arrêt** : longueur de la pause à la fin d'un caractère transmis. La valeur la plus souvent utilisée est un bit.
- ◆ **Contrôle de flux** (parfois appelé "mise en communication") : peut être paramétré sur **Logiciel** (également appelé **Xon/Xoff**) ou sur **Matériel**. Ne sélectionnez jamais la valeur **Aucun** pour ce paramètre. Si vous désactivez le contrôle de flux, les travaux d'impression risquent d'être corrompus par intermittence ou d'échouer.

Remarque :

Reportez-vous à la rubrique sur les *généralités et la définition du flux de contrôle (mise en communication)* de l'aide de votre pilote d'imprimante pour de plus amples informations sur le choix de la méthode de mise en communication.

Définir les paramètres série de votre imprimante

Vous pouvez vérifier les paramètres du port série de l'imprimante à l'aide des positions des interrupteurs DIP ou du système de menus accessible à partir du panneau frontal de l'imprimante. Pour de plus amples détails, reportez-vous à la documentation accompagnant votre imprimante.

Pour la plupart des imprimantes, il est impossible de modifier tous les paramètres présentés plus haut. Reportez-vous au manuel de votre imprimante pour savoir quels paramètres sont obligatoires. Assurez-vous de définir les paramètres de manière identique sous Windows.

Définir les paramètres série sous Windows

Vous avez déjà défini les paramètres du port série lorsque vous avez installé le pilote d'imprimante mais si vous devez les modifier, suivez la procédure appropriée pour reconfigurer le port série.

Sous Windows 95, 98 et Me

1. Cliquez sur le bouton **Démarrer** de Windows.
2. Sélectionnez **Paramètres**, puis **Imprimantes**. Le dossier **Imprimantes** s'affiche alors.
3. Avec le bouton droit de la souris, cliquez sur l'imprimante dont vous souhaitez modifier les paramètres, puis sélectionnez l'option **Propriétés**. La boîte de dialogue correspondante s'affiche.

4. Cliquez sur l'onglet **Détails**, puis sur le bouton **Paramètres du port**.
5. Apportez les modifications nécessaires, puis cliquez sur **OK**.
6. Cliquez à nouveau sur **OK** pour quitter la boîte de dialogue contenant les propriétés de l'imprimante.

Sous Windows NT, 2000 et XP

1. Cliquez sur le bouton **Démarrer** de Windows.
2. Sélectionnez **Paramètres**, puis **Imprimantes**. Le dossier **Imprimantes** s'affiche alors.
3. Avec le bouton droit de la souris, cliquez sur l'imprimante dont vous souhaitez modifier les paramètres, puis sélectionnez l'option **Propriétés**. La boîte de dialogue correspondante s'affiche.
4. Cliquez sur l'onglet **Ports**.
5. Pour vérifier les paramètres du port, cliquez sur le bouton **Configurer le port**, puis sur le bouton **Paramètres**.
6. Apportez les modifications nécessaires, puis cliquez sur **OK**.
7. Cliquez à nouveau sur **OK** pour quitter la boîte de dialogue contenant les propriétés de l'imprimante.

Utiliser le câble série approprié

Etant donné qu'une imprimante et un ordinateur disposent tous deux de ports série dont les entrées et les sorties se trouvent sur des broches identiques, le câblage défini doit permettre de connecter par croisement la sortie d'un port à l'entrée de l'autre port. Un câble série permettant de transmettre des signaux en les faisant se croiser de cette manière est appelé *câble sans modem*. Un *câble série droit* (souvent utilisé pour relier un ordinateur et un modem) au contraire permet de connecter les broches 1, 2, 3, etc. de l'ordinateur aux broches 1, 2, 3, etc. du modem. Si ce genre de câble est utilisé pour le raccordement d'une imprimante, un signal de sortie provenant de l'ordinateur serait dirigé vers une broche de sortie de l'imprimante,

au lieu d'une broche d'entrée, et ne serait donc pas traité par l'imprimante.

Remarque :

Certaines imprimantes thermiques de nouvelle génération nécessitent l'utilisation d'un câble série droit. En cas de doute, consultez la documentation fournie par le fabricant.

Câblage et contrôle de flux (mise en communication)

Vous pouvez également croiser d'autres lignes, afin que l'option de mise en communication **matérielle** soit disponible sur l'imprimante. (Reportez-vous à la section *Paramètres du port série* plus haut.) Il est donc important que vous consultiez le manuel de l'imprimante afin de déterminer quel type de câble convient le mieux. Certains câblages universels, bien que comportant parfois plus de câbles que nécessaire, sont adaptés à un grand nombre d'imprimantes.

Remarque :

Vous trouverez les représentations des broches et les schémas de connexion des câbles sans modem les plus utilisés pour les imprimantes thermiques, ainsi que des informations sur la mise à la terre, dans l'aide de votre pilote d'imprimante.

Effectuer une configuration permettant d'améliorer les performances

Conseils

Certaines des fonctionnalités graphiques de Windows, en particulier la capacité d'imprimer des polices TrueType, peuvent entraîner l'envoi de nombreuses informations vers votre imprimante

thermique. Vous devez donc configurer votre imprimante et votre ordinateur pour obtenir un résultat optimum.

Les conseils suivants vous aident à maximiser la vitesse d'impression, et à comprendre la différence existant entre les images mises en forme par Windows et celles mises en forme par votre imprimante.

Eviter autant que possible d'utiliser le port série RS-232

Certaines imprimantes thermiques disposent uniquement d'un port série à 9 ou 25 broches (RS-232). Le port parallèle, le port USB ou la connexion Ethernet sont uniquement disponibles en option. La communication par port série RS-232 fonctionnera correctement tant que vous n'utiliserez que les codes barres et les polices de votre imprimante. Toutefois, si vous souhaitez profiter des fonctionnalités graphiques de Windows, vous obtiendrez de bien meilleurs résultats en utilisant un port parallèle ou USB ou une connexion Ethernet.

Utiliser des étiquettes identiques dans la mesure du possible

Lorsque vous utilisez des étiquettes identiques, il suffit d'envoyer les graphiques de ces dernières une seule fois à l'imprimante. Après la première étiquette, les suivantes seront ainsi imprimées beaucoup plus rapidement.

Utiliser autant que possible les polices et les objets de l'imprimante, ou des polices téléchargées

Les applications Windows impriment souvent des images et des polices qui ne peuvent pas être téléchargées en les dessinant point par point à l'aide de graphiques au format bitmap. Ce processus risque de ralentir l'impression. De nombreuses imprimantes thermiques sont toutefois capables d'imprimer des codes barres, des lignes, des cadres et des polices vectorielles intégrées (ou

téléchargées) grâce à des commandes évoluées. Par exemple, un programme Windows peut utiliser une des polices de l'imprimante pour effectuer une impression en envoyant quelques codes de contrôle rapide, au lieu d'une volumineuse représentation point par point au format bitmap de l'image.

Il arrive cependant qu'un programme Windows doive sortir une image sous forme de bitmap. N'oubliez donc pas que plus vous enverrez de graphiques à votre imprimante, plus sa vitesse d'impression sera réduite.

Fonctionnalités des imprimantes non disponibles pour certains programmes

La plupart des fonctionnalités particulières des imprimantes thermiques variant d'une marque à l'autre, et les imprimantes thermiques étant complètement différentes de celles généralement utilisées par Windows, certains programmes standard de Windows sont incapables d'utiliser une partie des commandes évoluées proposées sur les imprimantes thermiques. En revanche, BarTender a été conçu pour utiliser au mieux ces commandes.

Annexe A : Dépannage des pilotes d'imprimante

Cette annexe contient la procédure la plus efficace pour résoudre les problèmes d'impression.

Procédure de résolution des problèmes d'impression

Si vous rencontrez des problèmes lors de l'impression, suivez cette procédure. Si le problème persiste, contactez le support technique de Seagull (Voir *Annexe B*).

1. **Vérifier les paramètres du port série** : si vous utilisez un port série, vérifiez, au niveau de l'imprimante et de Windows, les valeurs entrées pour le nombre de bits par seconde, les bits de données, les bits d'arrêt et la parité. (Reportez-vous à la section *Paramètres du port série* du chapitre 3.)
Rappelez-vous que les valeurs "par défaut" indiquées dans le manuel de l'imprimante ne correspondent pas forcément aux valeurs effectives de votre imprimante. Vous devez vérifier soit les interrupteurs (généralement situés à l'arrière de l'imprimante), soit la configuration des paramètres de communication de votre imprimante sur le panneau frontal de cette dernière.
2. **Vérifier le câble** : vérifiez que le câble est correctement branché au port adéquat de l'ordinateur et que les paramètres Windows du port de l'imprimante décrivent exactement le port auquel le câble de l'imprimante est raccordé.
3. **Imprimer la page d'état de l'imprimante** : pour rechercher un quelconque problème mécanique au niveau de l'imprimante, lancez l'impression d'un document ou d'une étiquette enregistrée dans la mémoire de l'imprimante, à partir du panneau

de commande de l'imprimante (pas de l'ordinateur). Le nom de ces documents varie en fonction du modèle d'imprimante. On parle, entre autres, de pages d'état, d'échantillons d'étiquettes, de configurations ou d'étiquettes de configuration.

Reportez-vous au manuel de votre imprimante pour connaître la marche à suivre. Si l'impression d'un document ou d'une étiquette test est impossible, votre imprimante doit être vérifiée par le service de maintenance pour que vous puissiez poursuivre la procédure de dépannage.

Remarque :

Si vous avez dû toucher un des interrupteurs pour pouvoir imprimer la page d'état de l'imprimante, n'oubliez pas de le remettre dans sa position initiale.

4. **Redémarrer l'imprimante** : il se peut que l'imprimante n'ait pas été réinitialisée correctement après le dernier échec d'impression ou après la dernière modification d'un paramètre de communication. Mettez l'imprimante hors tension pendant cinq secondes, puis rallumez-la. Une fois l'imprimante redémarrée, vérifiez que la procédure de test automatique a réussi avant de lancer une nouvelle impression. (Aucun voyant ne doit clignoter. Sur certains modèles, le message **Prêt** s'affiche ou un voyant, généralement vert, s'allume.)
5. **Imprimer l'étiquette test du pilote** : utilisez la fonction **Imprimer étiquette test** du pilote d'imprimante Seagull lors du premier travail d'impression suivant l'exécution des étapes suivantes :
 - A. Cliquez sur le bouton **Démarrer** de Windows.
 - B. Sélectionnez **Paramètres**, puis **Imprimantes**. Le dossier **Imprimantes** s'affiche alors.
 - C. Avec le bouton droit de la souris, cliquez sur l'imprimante dont vous souhaitez modifier les paramètres, puis sélectionnez l'option **Propriétés**. La boîte de dialogue correspondante s'affiche.

- D. Cliquez sur l'onglet **Paramètres de l'imprimante** ou l'onglet **Paramètres du périphérique**.
 - E. Cliquez sur le bouton **Imprimer étiquette test**.
Si aucune étiquette (pas même une étiquette vierge) ne sort et/ou qu'un message d'erreur relatif à la communication avec l'imprimante s'affiche, passez à l'étape 11. Dans le cas contraire, passez à l'étape 6.
6. **Imprimer du texte utilisant les polices de l'imprimante à partir de l'application** : créez une étiquette dans votre application. Utilisez les polices intégrées à votre imprimante plutôt qu'une police TrueType de Windows. Si ce test réussit et que vos étiquettes ne contiennent aucun graphique ni texte utilisant une police TrueType, vous devriez être en mesure d'appliquer la mise en forme d'étiquette souhaitée et de recommencer la production.
 7. **Imprimer des graphiques de petite taille à partir de l'application** : ajoutez un tout petit graphique et une lettre de police TrueType (par exemple, Arial ou Times New Roman) à votre étiquette. La taille de cette lettre doit être relativement petite, environ 12 points.
Si la lettre et le graphique ne sont pas imprimés, vous devez mettre à niveau le logiciel dans la mémoire de l'imprimante. Reportez-vous au manuel de votre imprimante pour de plus amples informations.
 8. **Imprimer d'autres graphiques à partir de l'application** : augmentez la taille de la police TrueType utilisée et essayez d'imprimer un mot entier, voir plus. Si l'impression réussit, vous pouvez essayer d'imprimer tous les graphiques dont vous avez besoin sur votre étiquette.
 9. **Détecter une insuffisance de mémoire** : si toutes les polices TrueType ou tous les graphiques au format bitmap sont parfaitement imprimés sur l'étiquette et que leur impression soit interrompue d'un coup net sur toute la longueur de l'étiquette, cela signifie que la mémoire de l'imprimante n'est pas suffisante pour imprimer tous les graphiques sélectionnés. Contactez votre

fournisseur pour effectuer une mise à niveau de la mémoire de l'imprimante.

Si à l'impression, les données sont incorrectes, les images graphiques corrompues, ou qu'aucune étiquette ne sort, cela peut également signifier que la mémoire est insuffisante. Cependant, si vous utilisez un port série, cela peut également provenir d'un problème de contrôle de flux (mise en communication). Voir étape 10. (Après ce type d'incident, toujours mettre l'imprimante hors tension, puis la rallumer.)

10. **Détecter les problèmes de contrôle de flux au niveau du port série :** si vous utilisez un port série et qu'un travail d'impression s'arrête brusquement et/ou génère un message d'erreur de communication, bien que l'envoi à l'imprimante de certaines données ait réussi, il s'agit certainement d'un problème de contrôle de flux.

Effectuez une vérification en diminuant la vitesse d'impression. Par exemple, si la vitesse utilisée était de 9 600 bits par seconde, essayez d'imprimer à une vitesse largement inférieure, 1 200, voire moins. (Effectuez la modification de ce paramètre au niveau de l'imprimante et sous Windows.)

Si cette modification supprime le problème ou retarde son apparition durant le travail d'impression, vous devez modifier les paramètres du contrôle de flux en conséquence. Essayez de passer de **Logiciel (Xon/Xoff)** à **Matériel** (ou inversement). Vérifiez que le câble connecté vous permet d'utiliser le contrôle de flux **matériel**. (Consultez le manuel de l'imprimante.)

11. **Détecter les problèmes au niveau du câble série :** si l'impression de l'étiquette test échoue et que vous utilisiez un port série, vérifiez si le problème ne se situe pas au niveau des câbles en désactivant temporairement le contrôle de flux (mise en communication).
- A. Vérifiez que les paramètres de communication de votre imprimante et ceux de Windows sont les mêmes.
 - B. Vérifiez que vous utilisez un câble croisé et non pas un câble série droit.

- C. Sous Windows, sélectionnez **Aucun** comme valeur du paramètre Contrôle de flux pour le port série. Mettez ensuite l'imprimante hors tension pendant cinq secondes, puis rallumez-la.
- D. Une fois le test automatique au démarrage terminé, lancez à nouveau le travail d'impression.

Si le travail d'impression réussit, cela signifie que le câble n'est pas compatible avec la configuration de contrôle de flux (mise en communication). Déterminez la cause du problème au niveau du câble. Résolez le problème, puis repassez au contrôle de flux **logiciel (Xon/Xoff) ou matériel**.

12. **Détecter d'autres problèmes** : si l'impression est toujours impossible, il est fort probable que :

- votre port de communication et un autre composant matériel essaient d'accéder à la même adresse d'interruption ou d'E/S,
- ou
- vous avez mal défini un paramètre avancé de Windows.

Quelle que soit la raison, contactez votre vendeur ou le service d'assistance interne de votre société.

Autres problèmes possibles :

- Le câble série de l'imprimante n'est pas adapté (ou mal configuré). Par exemple, un câble série sans modem à 3 fils ne vous permet pas d'imprimer à partir de Windows, à moins que le contrôle de flux soit paramétré sur **Aucun**.
- Le câble de l'imprimante n'est pas raccordé au bon port de l'ordinateur.
- Le port d'imprimante de l'ordinateur ou de l'imprimante ne fonctionne pas correctement.
- L'imprimante est hors ligne ou n'est pas sous tension.

- Le port de communication de votre ordinateur peut être en conflit avec un autre composant matériel de l'ordinateur.

Vous devrez éliminer ces points un par un, afin de résoudre votre problème.

Annexe B : Support technique

Si vous avez encore des questions après avoir consulté ce manuel et l'aide, vous pouvez joindre le service de Support Technique de Seagull aux numéros de téléphone et adresses électroniques suivants.

Remarque :

Le support technique pour Visual Basic Script est limité. Pour plus d'informations sur les limites de ce support technique, veuillez vous reporter à *Support technique, Visual Basic Script* dans l'index de l'aide en ligne de BarTender.

	Etats-Unis d'Amérique	Europe
Serveur vocal	425-641-1408	+31 (0) 30 636 1931
FAX	425-641-1599	+31 (0) 30 636 2941
	La réponse aux demandes d'assistance technique par télécopie s'effectue par télécopie.	
Internet	TechSupport@SeagullScientific.com	EuroTech@SeagullScientific.com
	La réponse aux demandes d'assistance technique par Internet s'effectue par Internet.	

Vous devez enregistrer votre logiciel pour être admissible aux services de support technique

Vous devez remplir et renvoyer la carte d'enregistrement du produit que vous avez reçue avec votre logiciel dans les dix jours suivant

l'achat. *Si vous ne renvoyez pas cette carte, vous ne bénéficiez pas du support technique.*

Votre téléphone *doit* être à proximité de votre ordinateur

Lorsque vous appelez le support technique, il est très important que votre téléphone soit placé près de l'ordinateur exploitant BarTender. Il est alors plus facile pour notre personnel du support technique de vous aider.

Index

A

adresse Internet de Seagull Scientific, 39
adresse Web de Seagull Scientific. *Voir* adresse Internet de Seagull Scientific
aide
à propos du serveur de licences Seagull, 4
demander de l'aide, 18
aide contextuelle, 19
Ajout d'imprimante, assistant, 23
Ajout de base de données, assistant, 15

B

base de données
configurer, 15
lire les données de cette base, 12, 14

C

câble sans modem, 28
câble série, 28
câble série droit, 28
clé de sécurité, 1, 3, 4
code barres
créer, 10
déplacer, 10
modifier la hauteur, 10
modifier la symbolique, 16
coller
objet d'étiquette, 11
colonne
d'étiquettes, 9
Commander, programme, 1, 19
procédures élémentaires, 20

communications série, 25
Configuration de la base de données
boîte de dialogue, 17
conflit pour une adresse d'interruption ou d'E/S, 37
connexion Ethernet
supérieure à RS-232, 25, 30
contacter Seagull Scientific. *Voir* Seagull Scientific:contacter
contrôle de flux
ports série, 29, 36
copier
objet d'étiquette, 11
Copies identiques de l'étiquette
option, 17
créer des objets
importer des images, 16

D

date
en tant que donnée d'étiquette, 12
DCOM, 2, 5
déclenchement
et Commander, 19
demander de l'aide, 18
déplacer un objet, 10
données écran, 12

E

écran. *Voir* boîte de dialogue.
édition
de BarTender. *Voir* édition Enterprise.
édition Enterprise, 2, 3
effacer un objet, 11

enlever un objet, 11
enregistrer BarTender, 39
erreur
 lors de l'installation d'un pilote
 d'imprimante, 24
étiquette
 imprimer, 17
 taille. *Voir* taille des étiquettes.
extraire les données d'étiquette d'une
 base de données, 14

F

fenêtre. *Voir* boîte de dialogue.
format
 étiquette. *Voir* format d'étiquette
format d'étiquette
 fourni par Seagull Scientific, 18
 prédéfini, 18
 préexistant, 18

G

graphique
 importer, 16

H

HASP, 3, 4
hauteur
 étiquettes, 9
 modifier la hauteur de l'objet texte,
 10
 modifier la hauteur du code barres,
 10
heure
 en tant que donnée d'étiquette, 12

I

image
 importer, 16

importer des images, 16
imprimante
 sélectionner, 8
imprimer
 conseils de performance, 30
 dépannage, 33
 étiquette test, 33, 34
Imprimer
 boîte de dialogue, 8, 17
imprimer des étiquettes, 17
installer
 BarTender, 4
 clé de sécurité, 3
 Commander, 5
 DCOM, 5
 MDAC, 2, 5
 pilotes d'imprimante Windows de
 Seagull, 23
 serveur de licences Seagull, 3
 sur un ordinateur Windows 95
 nécessite DCOM, 2
 sur un ordinateur Windows 95
 nécessite MDAC, 2
 sur un ordinateur Windows 95
 nécessite WinSock 2, 1
 sur un ordinateur
 Windows 95/98/Me/NT nécessite
 MDAC, 2
 WinSock 2, 2

L

largeur
 étiquettes, 9
licence. *Voir* Serveur de licences
 Seagull. *Voir* Serveur de licences
 Seagull
ligne
 d'étiquettes, 9
lire les données d'une étiquette d'une
 base de données, 12

liste de tâches
 créer/modifier dans Commander, 20
liste des tâches
 exécuter, 21

M

Manuel, case à cocher, 9
marge, 8
MDAC, 2, 5, 6
mise en communication
 ports série, 29, 36
Mise en page
 boîte de dialogue, 8
mode démonstration, 3
Modifier image sélectionnée
 boîte de dialogue, 17
Modifier objet code barres sélectionné
 boîte de dialogue, 16
Modifier objet sélectionné
 boîte de dialogue, 16

N

null modem cable, 36
numéros de téléphone de Seagull
 Scientific, 39

O

objet texte
 créer, 10
 modifier la hauteur, 10
objets et polices de l'imprimante, 30
ODBC
 lire les données de ODBC, 12, 14
Options de la tâche
 boîte de dialogue (Commander), 21
orientation, 8

P

paramètres du port série
 sous Windows, 27
 sur l'imprimante, 27
poignée, 10
police téléchargeable, 30
port parallèle
 supérieur à RS-232, 25, 30
port série
 paramètres, 26
port série RS-232, 25, 30
port USB, 3
 supérieur à RS-232, 25, 30
position
 modifier la position d'un objet, 10
prédéfini, format d'étiquette, 18
préexistant, format d'étiquette, 18
Presse-papiers, 11
propriétés
 objet d'étiquette, 16

S

SAP
 lire les données de SAP, 12, 14
Seagull Scientific
 contacter, 39
sélection
 objets, 10
serveur de licences Seagull, 1
 installer, 3
service Windows
 serveur de licences comme, 22
straight-through serial cable, 36
support technique, 39
supprimer un objet, 11
symbolique, 16

T

tâche d'une liste

supprimer, déplacer et réorganiser,
21
taille
papier, 8
taille des étiquettes
sélectionner, 8
technique, support, 39

V

Visual Basic, 12, 19

W

WinSock 2, 1, 2