

# **BarTender**<sup>®</sup>

*Software til etiketudskrivning*

## **Introduktion**

Brug af BarTender

og Seagull-printerdrivere

Ver. 01.07.30.13.22  
Danish

**Dansk udgave**

© Copyright Seagull Scientific, Inc. 2001. Alle rettigheder forbeholdes.

Oplysningerne i dette dokument kan ændres uden varsel. Ingen dele af denne publikation må gengives, overføres, omskrives, gemmes i et søgesystem eller oversættes til noget sprog i en hvilken som helst form eller på en hvilken som helst måde uden skriftlig tilladelse fra Seagull Scientific, Inc.

*HASP<sup>®</sup> er et registreret varemærke tilhørende Aladdin Knowledge Systems, Ltd.*

*MS-DOS<sup>®</sup> og Windows<sup>®</sup> er registrerede varemærker tilhørende Microsoft Corporation.*

*SAP<sup>™</sup> er et varemærke tilhørende SAP Aktiengesellschaft.*

*BarTender<sup>®</sup> er et registreret varemærke tilhørende Seagull Scientific, Inc.*

Alle andre registrerede navne og varemærker, der omtales i denne vejledning, tilhører deres respektive virksomheder.

---

# Indholdsfortegnelse

<b>Kapitel 1: Installation</b> .....	<b>1</b>
<b>BarTender-komponenter</b> .....	<b>1</b>
<b>Installationsprocedurer</b> .....	<b>2</b>
Installation af WinSock 2 (kun Windows 95-brugere).....	2
Installation af sikkerhedsnøgle (kun nøgleudgaver).....	2
Installation af Seagull-licensserver (kun Enterprise-udgave) .	3
Installation af BarTender .....	4
Installation af DCOM (kun Windows 95-brugere).....	4
Installation af MDAC (Valgfri) .....	5
<b>Kapitel 2: Brug af BarTender</b> .....	<b>7</b>
<b>Oversigt</b> .....	<b>7</b>
Angivelse af korrekt printer .....	8
Angivelse af etiketstørrelse .....	8
Oprettelse af en strekcode eller et tekstobjekt .....	10
Markering og fjernelse af markeringen af et objekt .....	10
Flytning af et etiketobjekt.....	10
Strækning og tilpasning af objekter .....	10
Kopiering, klipning og indsættelse af et etiketobjekt .....	11
Sletning af et objekt i etiketvisningsområdet .....	11
Angivelse af et tekst- eller strekcodeobjekts datakilde.....	12
Opsætning af en database .....	14
Ændring af en strekcodes symbologi .....	15
Ændring af skrifttype.....	16
Andre ændringer til etiketobjekters egenskaber.....	16
Import af et billede .....	16
Udskrivning af etiket .....	17
Start med et allerede eksisterende BarTender-format .....	17
<b>BarTender Hjælp</b> .....	<b>18</b>

<b>Værktøjer i Enterprise-udgaven af BarTender .....</b>	<b>19</b>
Commander .....	19
Generelle procedurer for Commander.....	20
Seagull-licensserver .....	21
<b>Kapitel 3: Installation og konfiguration af Seagull-printerdrivere.....</b>	<b>23</b>
<b>Oversigt.....</b>	<b>23</b>
<b>Installation af printerdrivere.....</b>	<b>23</b>
Trinvis vejledning .....	23
Mulige fejl under driverinstallationen .....	24
<b>Seriellkommunikation .....</b>	<b>25</b>
Oversigt .....	25
Indstillings- og kabelproblemer.....	25
Serielportindstillinger .....	26
Angivelse af serielparametre for printeren .....	27
Angivelse af serielparametre i Windows.....	27
Brug af det korrekte serielkabel.....	28
<b>Konfiguration i forbindelse med ydeevne .....</b>	<b>29</b>
Tip vedrørende ydeevne.....	29
Printerfunktioner, der ikke er tilgængelige for alle programmer .....	30
<b>Appendiks A: Fejlfinding i forbindelse med printerdrivere.....</b>	<b>31</b>
Trinvis fremgangsmåde til løsning af udskrivningsproblemer.....	31
<b>Appendiks B: Teknisk support .....</b>	<b>37</b>
<b>Stikordsregister .....</b>	<b>39</b>

# Kapitel 1: Installation

## BarTender-komponenter

Det er muligvis nødvendigt at installere en række komponenter.

- ◆ **BarTender:** Et effektivt program til udformning og udskrivning af strekkodeetiketter og andre former for etiketter, der kan læse data fra flere kilder.
- ◆ **Commander (kun Enterprise-udgave):** Et program, der automatisk udfører brugerdefinerede opgaver som svar på en udløser. Se *Generelle procedurer for Commander* nedenfor.
- ◆ **Seagull-licensserver (kun Enterprise-udgave):** Et softwareværktøj til overvågning og gennemtvungning af printerlicenser. Se *Seagull-licensserver* nedenfor.
- ◆ **BarTender-sikkerhedsnøgle (kun nøgleudgaver):** En hardware-sikkerhedsnøgle, der tilsluttes en parallel- eller USB-port.
- ◆ **Seagull-printerdrivere til populære højhastighedsprintere:** Se *Kapitel 3*.
- ◆ **Obligatoriske Windows-komponenter til BarTender**
  - **Microsoft WinSock 2 til Windows 95:** Skal installeres på de computere, der bruger Windows 95, og der vil køre enten Seagull-licensserver eller Enterprise-udgaven af BarTender.
  - **Distribueret komponentobjektmodel (DCOM)– til Windows 95:** Skal installeres på de computere, der bruger Windows 95, hvis etiketterne skal læse fra databaser.

- **Microsoft Data Access Components (MDAC):** Skal installeres på alle Windows 95/98/Me/NT-computere, hvis etiketterne skal læse fra databaser.

## Installationsprocedurer

BarTender-komponenterne skal installeres i den rækkefølge, de er angivet i nedenfor. Hvilke komponenter, du skal installere, afhænger af dit operativsystem og din udgave af BarTender. BarTender-cd-rom'en viser automatisk en velkomstkærm, hvorfra du kan installere alle softwarekomponenterne.

### Installation af WinSock 2 (kun Windows 95-brugere)

Udfør disse trin på alle de Windows 95-computere, hvor du vil køre enten Seagull-licensserveren eller Enterprise-udgaven af BarTender. Det er ikke nødvendigt at installere WinSock 2 sammen med andre versioner af Windows.

1. Hvis du ikke allerede har fået vist velkomstkærmen, skal du placere BarTender-cd-rom'en i cd-rom-drevet. Velkomstkærmen vises automatisk.
2. Klik på **BarTender-software til etiketudskrivning** på velkomstkærmen. Klik derefter på **WinSock 2 til Windows 95**.
3. Følg vejledningen i installationsprogrammet.

### Installation af sikkerhedsnøgle (kun nøgleudgaver)

Hvis din udgave af BarTender indeholder en HASP<sup>®</sup>-sikkerhedsnøgle, skal den enten installeres i computerens parallel- eller USB-port. (I forbindelse med Enterprise-udgaven skal nøglen installeres på den computer, der kører Seagull-licensserveren. Se *Installation af Seagull-licensserver* nedenfor).

Hvis denne sikkerhedsenhed ikke installeres, fungerer BarTender kun i demonstrationstilstand: et bogstav eller tal fra hvert tekstfelt og hver strekcode ændres vilkårligt.

### **Installation af nøgle i parallelport**

1. Tilslut nøglen til en parallelport på computeren, helst LPT1.
2. Tilslut eventuelle sikkerhedsnøgler fra andre forhandlere til Seagull Scientific-nøglens bagside.
3. Tilslut et eventuelt kabel direkte til selve nøglen.

### **Installation af nøgle i USB-port**

Tilslut nøglen til en tilgængelig USB-port. USB-sikkerhedsnøglen understøttes ikke af Windows 95 og Windows NT.

## **Installation af Seagull-licensserver (kun Enterprise-udgave)**

Hvis du har Enterprise-udgaven af BarTender, skal du installere Seagull-licensserveren, inden du installerer BarTender. Dette program kører automatisk og er ikke synligt på computerne på netværket. Du kan installere det på en computer, der også kører BarTender. Seagull-licensserveren arbejder uden problemer interaktivt med BarTender, så BarTender-brugere behøver ikke engang at vide, at programmet kører.

1. Vælg, hvilken computer på netværket der skal være vært for Seagull-licensserveren. Det kan være en hvilken som helst computer, så længe der er adgang til den via netværket fra de arbejdsstationer, der kører BarTender. Hvis du vil køre BarTender på maskiner, der er separeret fra licensserveren ved hjælp af en router, skal du kontakte Seagull Scientific Technical Support. (Se *Appendiks B: Teknisk support*).
2. Tilslut HASP<sup>®</sup>-sikkerhedsnøglen, der fulgte med BarTender, til computerens bagside. Følg vejledningen i *Installation af sikkerhedsnøgle* ovenfor.

3. Hvis du ikke allerede har fået vist velkomstskaermen, skal du placere BarTender-cd-rom'en i cd-rom-drevet. Velkomstskaermen vises automatisk.
4. Klik på **BarTender-software til etiketudskrivning** på velkomstskaermen. Klik derefter på **Seagull-licensserver**.

Sådan finder du hjælp om Seagull-licensserveren, og hvordan den fungerer sammen med BarTender:

1. Klik på **Hjælp** i menuen til Seagull-licensserveren, og vælg **Hjælp til Seagull-licensserver**.
2. Klik på **Funktioner** i menuen BarTender, og vælg **Indstillinger**. Åbn fanen **Licensstyring**, og klik på knappen **Hjælp**.

## Installation af BarTender

Udfør disse trin på alle de computere, hvor du vil køre BarTender.

1. Hvis du ikke allerede har fået vist velkomstskaermen, skal du placere BarTender-cd-rom'en i cd-rom-drevet. Velkomstskaermen vises automatisk.
2. Klik på **BarTender-software til etiketudskrivning** på velkomstskaermen. Klik derefter på **BarTender**, og følg vejledningen i installationsprogrammet.

### Bemærk!

Hvis du har Enterprise-udgaven af BarTender, installeres programmet Commander automatisk, når du installerer BarTender. (Se *Generelle procedurer for Commander* nedenfor).

## Installation af DCOM (kun Windows 95-brugere)

Udfør disse trin på alle de Windows 95-computere, hvor du vil installere MDAC. Det er ikke nødvendigt at installere DCOM sammen med andre versioner af Windows.

1. Hvis du ikke allerede har fået vist velkomstskræmen, skal du placere BarTender-cd-rom'en i cd-rom-drevet. Velkomstskræmen vises automatisk.
2. Klik på **BarTender-software til etiketudskrivning** på velkomstskræmen. Klik derefter på **Microsoft DCOM til Windows 95**.
3. Følg vejledningen i installationsprogrammet.

### Installation af MDAC (Valgfri)

Udfør disse trin på alle de Windows 95/98/Me/NT-computere, hvor BarTender skal læse etiketdata fra databaser. (I forbindelse med Windows 95-computere skal du først installere DCOM. Se *Installation af DCOM til Windows 95* ovenfor).

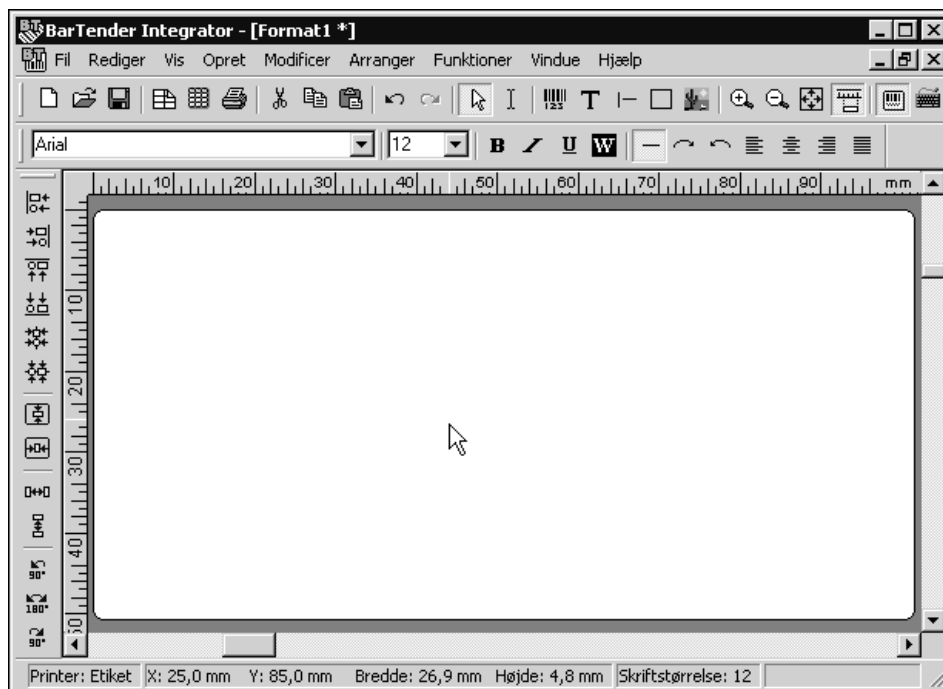
1. Hvis du ikke allerede har fået vist velkomstskræmen, skal du placere BarTender-cd-rom'en i cd-rom-drevet. Velkomstskræmen vises automatisk.
2. Klik på **BarTender-software til etiketudskrivning** på velkomstskræmen. Klik derefter på **Microsoft Data Access Pack (MDAC)**.
3. Følg vejledningen i installationsprogrammet.



## Kapitel 2: Brug af BarTender


### Oversigt

I dette kapitel beskrives det, hvordan du udformer etiketter, ændrer de pågældende etiketters formater og angiver, hvilke data du vil udskrive. Begynd med at starte BarTender. Der vises en blank etiket, og musemarkøren på skærmen er i pegetilstand (formet som en pil).



## Angivelse af korrekt printer

Første skridt i udformningen af ethvert etiketformat er at angive, hvilken printer der oftest vil blive brugt til at udskrive de etiketter, der oprettes ud fra formatet. Dette reducerer risikoen for, at etiketterne indeholder skrifttyper, som printeren ikke hurtigt kan udskrive, og at etiketformatets størrelse overskrider printerens hukommelse.

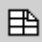
1. Klik på printerknappen  på **Hovedværktøjslinje** eller på **Udskriv** i menuen **Filer** for at få vist dialogboksen **Udskriv**.
2. Klik på Pil ned til højre for indstillingen **Navn** for at få vist en liste over de installerede printerdrivere.
3. Klik på navnet på den printer, du vil udskrive til.

### Bemærk!

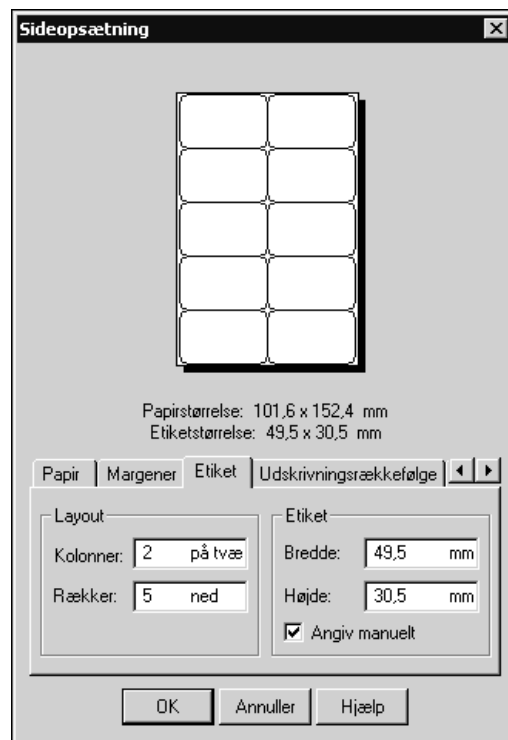
Hvis den ønskede printer ikke er angivet på listen, skal du bruge Windows-guiden **Tilføj printer** til at installere den pågældende printerdriver. Se *Installation af Seagull-printerdrivere* nedenfor.

4. Klik på **Luk**.

## Angivelse af etiketstørrelse


1. Vis dialogboksen **Sideopsætning** ved enten at klikke på sideopsætningsknappen  på **Hovedværktøjslinje**, klikke på **Sideopsætning** i menuen **Filer** eller dobbeltklikke på det tomme område i etiketvisningsområdet.
2. Klik på fanen **Papir**, og angiv **Papirstørrelse** og **Retning** (enten **Stående** eller **Liggende**).
3. Klik på fanen **Margener**, og angiv sidemargenerne: **Øverst**, **Nederst**, **Venstre** og **Højre**.

4. Klik på fanen **Etiket**, og angiv antallet af **Rækker** og **Kolonner** af etiketter på en side. (Disse indstillinger er normalt kun tilgængelige i forbindelse med laserprintere, men en gang imellem kan etiketpapir til termiske printere have kolonner og/eller rækker).



5. Marker afkrydsningsfeltet **Angiv manuelt** for at angive etiketternes mål, og brug felterne **Højde** og **Bredde**. (BarTender angiver automatisk højden og bredden på etiketten, hvis feltet **Angiv manuelt** ikke er markeret).
6. Klik på **OK**.

## Oprettelse af en stregkode eller et tekstobjekt

1. Klik på knappen til oprettelse af en stregkode  eller på knappen til oprettelse af en tekst **T** på **Hovedværktøjslinje**, afhængigt af om du vil oprette en stregkode eller et tekstområde (kaldet et “tekstobjekt”).
2. Flyt markøren ind i etiketvisningsområdet, og klik på det sted, hvor objektets centrum skal være.

## Markering og fjernelse af markeringen af et objekt

Klik på et objekt for at markere det. Når et objekt markeres, har det otte solide håndtag, et i hvert hjørne og et midt på hver af de fire sider, der bruges til at ændre objektets størrelse. Klik på et vilkårligt sted uden for objektet for at fjerne markeringen af objektet.

## Flytning af et etiketobjekt

Den letteste måde at ændre placeringen af et objekt på i etiketvisningsområdet er ved at klikke på objektet og trække det til en ny placering ved hjælp af musen.

Se *Kopiering, klipning og indsættelse af et etiketobjekt* nedenfor for at få oplysninger om, hvordan du flytter et objekt fra ét etiketformat til et andet.

## Strækning og tilpasning af objekter

Størrelsen på et etiketobjekt ændres ved at klikke på etiketobjektet én gang (for at markere det) og derefter trække i et af de små firkantede håndtag, der er vist langs objektets kanter.

1. Marker objektet, og placer pegemarkøren på et af de fire *hjørnehåndtag* for at ændre både højden og bredden. Hvis du kun vil ændre størrelsen i én retning, skal du placere markøren på et af *sidehåndtagene*. Når markøren er placeret korrekt, ændres den til en tynd dobbelpil.
2. Klik på det ønskede håndtag, og træk i det, indtil objektet har den ønskede størrelse.

## Kopiering, klipping og indsættelse af et etiketobjekt

### Brug af Windows Udklipsholder

Alle stregkoder eller tekstobjekter kan kopieres (eller klippes) og sættes ind i et andet etiketformat eller på en anden plads i det aktuelle etiketformat ved hjælp af Windows Udklipsholder og knapperne **Kopier**, **Klip** og **Sæt ind**. Yderligere oplysninger finder du i Windows-dokumentationen.

### Brug af klik og træk-funktionen

Du kan også klikke på et objekt og trække det til en ny placering på et etiketformat. Hvis du gør dette, mens du holder tasten CTRL nede, oprettes en kopi på den nye placering.

Endelig kan du højreklikke på objektet og trække det til den ønskede placering. Slip museknappen, og der vises en genvejsmenu. Klik på **Kopier hertil** i menuen.

## Sletning af et objekt i etiketvisningsområdet

Marker objektet, og tryk på tasten DELETE, eller klik på **Slet** i menuen **Rediger**. (Brug kommandoen **Klip** i stedet for kommandoen **Slet**, hvis du vil fjerne et objekt fra etiketvisningsområdet, men samtidigt vil gemme en kopi af objektets specifikationer i Windows Udklipsholder).

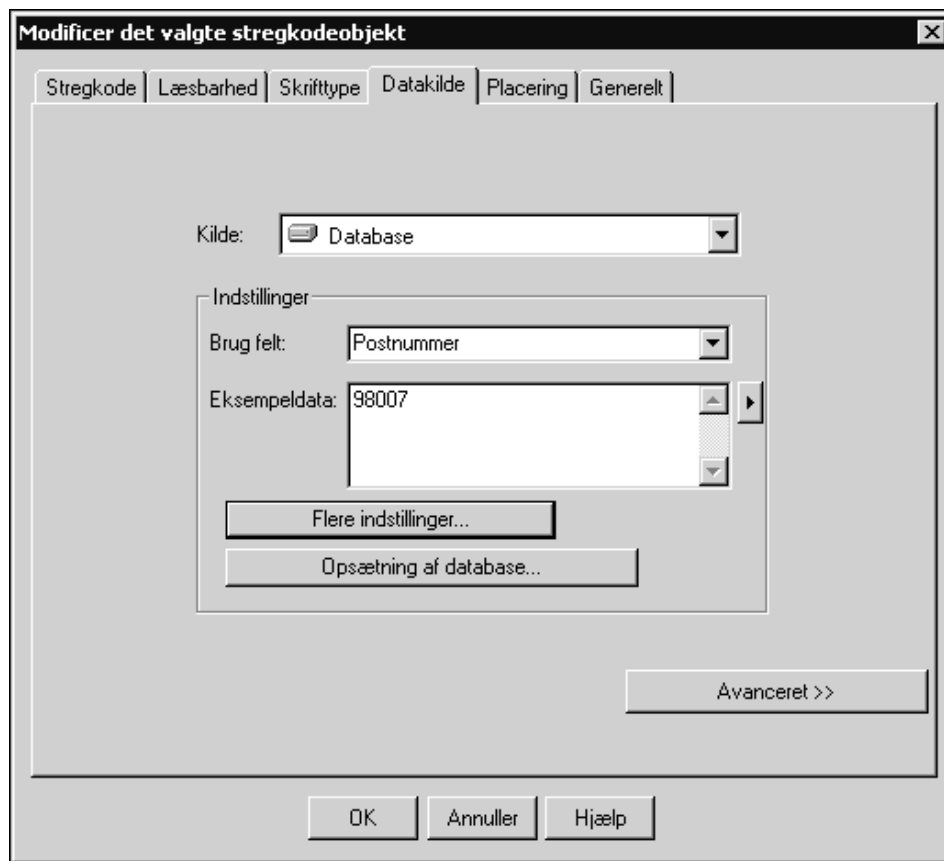
## **Angivelse af et tekst- eller strekkodeobjekts datakilde**

Etiketdata kommer ofte fra en række forskellige kilder. Etiketformater, der oprettes i BarTender, kan indeholde:

- ◆ Data fra databaser, herunder afgrænsede tekstfiler, tekstfiler med fast bredde, databaser og regneark der understøtter ODBC (Open Database Connectivity) samt SAP IDocs
- ◆ Data, der er genereret fra Visual Basic Scripts
- ◆ Computerens systemdato og -klokkeslæt
- ◆ Data, der er indtastet direkte i en etiket på skærmen

### Sådan angives et etiketobjekts datakilde:

1. Dobbeltklik på det etiketobjekt, hvis etiketdata du vil ændre.  
Den fanelede dialogboks **Modifier det valgte...objekt** vises.




2. Klik på fanen **Datakilde** for at få vist egenskabssiden **Datakilde**, hvis den ikke allerede er vist.

3. Vælg den ønskede datakilde på rullelisten **Kilde**, og konfigurér derefter de kildespecifikke parametre i afsnittet **Indstillinger** under fanen.

Tryk derefter på **Opsætning af database...**, hvis du vælger **Database** som kilde og endnu ikke har konfigureret en database. Se *Opsætning af en database* nedenfor.

#### Sådan sammenkædes understrengte fra flere datakilder:

Nogle gange er det nødvendigt at placere oplysninger fra to eller flere datakilder i et enkelt strekcode- eller tekstobjekt. Dette kan gøres ved at sammenkæde flere dataunderstrengte, så de bliver til en enkelt streng. Følg disse trin:

1. Klik på knappen **Avanceret** under fanen **Datakilde** i dialogboksen **Modificer det valgte...objekt**.
2. Opret yderligere understrengte ved at klikke på knappen for en ny understreng,  på værktøjslinjen under **Liste over understrengte**.


Se Hjælp til BarTender for at få yderligere oplysninger om datakildeemner, f.eks. validering af data, serienummerering og forespørgsel.

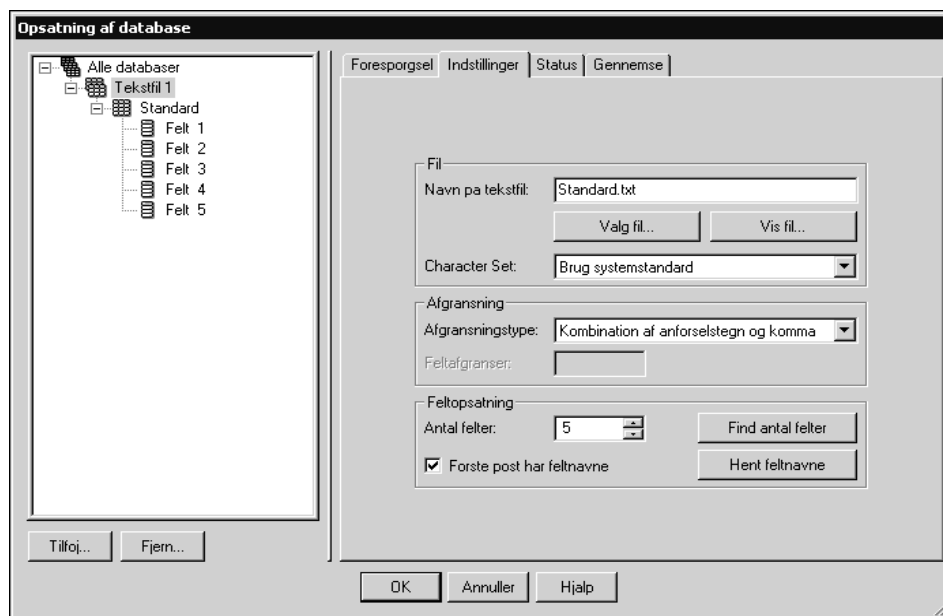
## Opsætning af en database

Nogle gange er det en god ide at udskrive etiketter fra en dataliste, f.eks. en stykliste eller en kundeliste. Dette kræver læsning af etiketdata fra en database. BarTender kan læse fra følgende databasetyper:

- ◆ Afgrænsede tekstfiler og tekstfiler med fast bredde
- ◆ Databaser og regneark, der understøtter ODBC (Open Database Connectivity)
- ◆ SAP IDocs

### Sådan angives det, at BarTender skal læse fra en database:

1. Åbn dialogboksen **Opsætning af database** ved at klikke på knappen for opsætning af en database  på **Hovedværktøjslinje** i BarTender. Guiden **Tilføj database** vises midt i dialogboksen **Opsætning af database**.



2. Guiden **Tilføj database** leder dig gennem de trin, der er nødvendige for at konfigurere databasen.

Se Hjælp til BarTender for at få oplysninger om sammenknytning af tabeller, læsning fra flere databaser og angivelse af forespørgsler.

## Ændring af en strekkodes symbologi

1. Dobbeltklik på strekkoden for at få vist dialogboksen **Modificer det valgte strekkodeobjekt**.

2. Klik på fanen **Stregkode**.
3. Vis listen over de tilgængelige stregkodesymbologier ved at klikke på Pil ned til højre for feltet **Symbologi**.
4. Klik på navnet på den ønskede symbologi.
5. Klik på **OK**.

## **Ændring af skrifttype**


1. Dobbeltklik på stregkoden eller tekstobjektet. Dialogboksen **Modificer det valgte...objekt** vises.
2. Klik på fanen **Skrifttype**.
3. Rediger efter behov skriftsnitnavnet, størrelsen, skalering samt scriptet, og om teksten skal skrives med kursiv eller fed.
4. Klik på **OK**.

## **Andre ændringer til etiketobjekters egenskaber**

Hvis du dobbeltklikker på et objekt, vises dialogboksen **Modificer det valgte...objekt** for den pågældende objekttype. Klik på en fane for at åbne den tilsvarende egenskabsside.

## **Import af et billede**



Denne procedure skal benyttes, hvis billedet ikke ændres fra etiket til etiket.

1. Klik på knappen for oprettelse af et billede  på **Hovedværktøjslinje**.
2. Klik på det sted, hvor billedet skal placeres. Der vises et prøvebillede på etiketformatet.
3. Dobbeltklik på billedet for at få vist dialogboksen **Modificer det valgte billede**.

4. Lad indstillingen **Type** være angivet til **Integreret billede**, men klik på knappen **Vælg billede** for at få vist dialogboksen **Vælg billede**.
5. Dialogboksen **Vælg billede** er en standardnavigationsdialogboks i Windows-mappen. Brug den til at finde og dobbeltklikke på den billedfil, du vil importere. BarTender vender automatisk tilbage til dialogboksen **Modificer det valgte billede**.
6. Klik på **OK**.

Når du har placeret billedet i etiketvisningsområdet, kan du ændre billedets placering, som beskrevet i *Flytning af et etiketobjekt* ovenfor.

## Udskrivning af etiket

1. Klik på printerknappen  på **Hovedværktøjslinje** eller på indstillingen **Udskriv** i menuen **Filer** for at få vist dialogboksen **Udskriv**.
2. Bekræft, at det korrekte printernavn er blevet valgt.
3. Hvis nogle af objekterne i etiketformatet bruger data fra en databasefil, skal afkrydsningsfeltet **Brug database** være markeret. Du kan bruge knappen for opsætning af en database  til at få vist dialogboksen **Opsætning af database**.
4. Indtast det ønskede antal kopier af hver etiket i feltet **Identiske kopier af etiket**.
5. Klik på knappen **Udskriv**, og BarTender begynder at udskrive etiketterne.

## Start med et allerede eksisterende BarTender-format

BarTender indeholder nogle etiketformater, der allerede er udformet. Hvis et af dem næsten dækker dine behov, kan det være hurtigere at ændre det end at skulle udforme et komplet etiketformat.

**Sådan får du vist de etiketformater, der allerede er udformet:**

1. Vælg **Filer**.
2. Vælg **Åbn**.
3. Dobbeltklik på mappen **Samples**, der findes i BarTender-installationsmappen, i dialogboksen **Åbn formatfil**.
4. Klik én gang på navnet på et hvilket som helst etiketformat. Der vises et eksempel på etiketformatet i vinduet **Eksempel** i dialogboksen.

Hvis du finder et etiketformat, der ligger tæt på det, du søger, skal du dobbeltklikke på navnet for at få det vist i BarTender. Foretag de ønskede ændringer, og gem derefter ændringerne i et nyt etiketformat ved hjælp af **Gem som** i stedet for **Gem**.

## BarTender Hjælp

Du kan få adgang til hjælpssystemet via en af de følgende fremgangsmåder.

**Sådan åbnes hovedvinduet i Hjælp:**

Klik på menupunktet **BarTender Hjælp** i menuen **Hjælp**.

**Sådan får du adgang til kontekstafhængig hjælp:**

- ◆ Klik på knappen **Hjælp** i en dialogboks, eller tryk på F1.  
eller
- ◆ Fremhæv menupunktet, og tryk på F1, hvis du ønsker hjælp i forbindelse med et bestemt menupunkt.

**Yderligere oplysninger om brug og tilpasning af Hjælp finder du under emnet *Using BarTender's Online Help* i Hjælp.**

Vælg **Visual Basic Script Hjælp** i menuen **Hjælp**, hvis du ønsker hjælp i forbindelse med Visual Basic. Derved åbnes Microsofts komplette Visual Basic-hjælpedokument i standardwebbrowseren.

## Værktøjer i Enterprise-udgaven af BarTender

### Commander

#### Bemærk!

Dette afsnit gælder kun for Enterprise-udgaven af BarTender.

Commander overvåger et system til en slags brugerdefineret udløser og reagerer ved at udføre en eller flere af de kommandoer, du har defineret. Commander kan f.eks. overvåge alle mapper på netværket og reagerer, når en bestemt fil bliver fundet. Selvom Commander primært er udviklet til automatisk at udføre BarTender-etiket-udskrivningsopgaver, kan programmet bruges til at angive en hvilken som helst operativsystemkommando som svar på en udløser.

Normalt produceres en udløser af et andet program, og hvis udløseren er en fil, kan den indeholde data, der læses af en udløst opgave. Udløserfiler kan endda indeholde specielle scripts og kommandolinjer, som Commander vil udføre.

Eksempel på et Commander-scenarion:

Et ordrebehandlingsprogram skriver data vedrørende en ordre i en tekstfil database og gemmer filen i en mappe, der overvåges af Commander. Commander finder filen, starter BarTender med et etiketformat, der er konfigureret til at læse data fra filen, og beder BarTender om at udskrive etiketten.





## Generelle procedurer for Commander

### Start af Commander

Dobbeltklik på Commander-ikonet under **Seagull** i menuen **Start** for at starte Commander. Trinene til de mest almindelige opgaver er beskrevet nedenfor. Se Hjælp til Commander for at få yderligere opgaver og oplysninger.

### Oprettelse eller ændring af en Commander-opgaveliste

Commander-handlinger styres af opgavelister, der identificerer de udløserere og opgaver, der skal udføres som svar. Sådan oprettes en opgaveliste:



1. Opret en ny opgavelistefil ved at klikke på knappen for en ny opgaveliste, , eller ved at vælge **Ny** i menuen **Filer**. Klik på knappen **Åbn**, hvis du ændrer en eksisterende opgaveliste, , eller vælg **Åbn** i menuen **Filer**. Find derefter opgavelistefilen, og klik på **Åbn**.
2. Opret en ny opgavedefinition ved at klikke på knappen for oprettelse af en ny opgave på værktøjslinjen, , eller ved at vælge **Tilføj** i menuen **Opgave**. Hvis du redigerer en eksisterende opgave, skal du fremhæve den og klikke på knappen for egenskaber på værktøjslinjen, , eller vælge **Egenskaber** i menuen **Opgave**.
3. Brug dialogboksen **Opgaveindstillinger** til at angive oplysninger om opgaven og til at vælge og konfigurere de kommandoer, der vil blive udført, når opgaven udløses. Klik derefter på **OK**.
4. Gentag trin 2 og 3 for alle de opgaver, der skal være på opgavelisten, og gem derefter opgavelisten.

## Sletning, flytning og omrokering af Commander-opgaver

Du kan slette opgaver fra listen ved at fremhæve opgaven og klikke på knappen DELETE eller ved at vælge **Slet** i menuen **Opgave**. Brug **Klip**, **Kopier** og **Sæt ind** i menuen **Rediger** til at omrokere opgaver efter behov eller til at flytte opgaver fra én opgaveliste til en anden.

## Kørsel af en Commander-opgaveliste

Sådan køres en Commander-opgaveliste:

1. Åbn en opgaveliste ved at klikke på knappen Åbn,  eller ved at vælge **Åbn** i menuen **Filer**.
2. Aktiver opgaver ved at fremhæve de opgaver, du vil udføre, og vælge **Aktiver** i menuen **Opgave**.
3. Start udløseridentificeringen ved at klikke på knappen for start af identificering, , eller ved at vælge **Start identificering** i menuen **Funktioner**.

## Seagull-licensserver

### Bemærk!

Dette afsnit gælder kun for Enterprise-udgaven af BarTender.

Seagull-licensserveren er et værktøj til overvågning og gennemtvingning af printerlicenser. Værktøjet kører automatisk på computerne på LAN-netværket og overvåger BarTender-klienter via et LAN-netværk. Hver gang BarTender starter et udskriftsjob, registrerer Seagull-licensserveren det totale antal printere, der er i brug.

På Windows NT-, Windows 2000- eller Windows XP-computere kan Seagull-licensserveren konfigureres således, at den fungerer som en Windows-tjeneste, der kører, når computeren er tændt, uafhængigt af om nogen faktisk er logget på computeren eller ej.

Se afsnittet *Installation af Seagull-licensserver* ovenfor for at få vejledning i installation. Se *Hjælp til Seagull-licensserver* for at få yderligere oplysninger om, hvordan Seagull-licensserveren fungerer.

# Kapitel 3: Installation og konfiguration af Seagull-printerdrivere

## Oversigt

I dette kapitel beskrives installationen af Seagulls Windows-printerdrivere til termiske etiketprintere. Der gives også en beskrivelse af, hvordan du kan maksimere udskrivningsydeevnen og forbedre kommunikationen via en seriellport.

## Installation af printerdrivere

### Trinvis vejledning

1. Start Windows-guiden **Tilføj printer**:
  - a. Klik på knappen **Start**.
  - b. Vælg **Indstillinger**.
  - c. Vælg **Printere**. Dialogboksen **Printere** åbnes.
  - d. Dobbeltklik på **Tilføj printer**.
2. Besvar spørgsmålene på hver side i guiden, og tryk på **Næste**. De viste sider varierer, afhængigt af din version af Windows og hvordan du besvarer spørgsmålene. Til sidst når du til en side, der indeholder knappen **Har diskette/cd**.

3. Klik på **Har diskette/cd**, og angiv diskdrevet og stien til printerdriverfilerne, normalt **D:\**, når du bliver bedt om det. NT 4.0-brugere skal skrive **D:\Drivers\NT4** i stedet for **D:\**. (Erstat det relevante drevbogstav med **D**, hvis dit cd-rom-drev har et andet bogstav).
4. Fortsæt med guiden **Tilføj printer**, undtagen testsideproceduren. (Hvis du bruger en gammeldags seriel 9-pin- eller 25-pin-port, bliver du bedt om at specificere visse indstillinger. Læs afsnittet *Seriellkommunikation* nedenfor).

**Bemærk!**

Vælg **Nej**, hvis du bliver spurgt, om du vil udskrive en testside. (Da testsideproceduren i Windows forudsætter, at du har en laser-, ink-jet- eller matrixprinter, der kan udskrive en hel side, er det meget usandsynligt, at du vil være i stand til at udskrive siden korrekt på din termiske etiketprinter).

## Mulige fejl under driverinstallationen

Hvis du under installationen af printerdriveren modtager fejlmeddelelser om, at en fil eller driver allerede er i brug, skal du gøre følgende:

1. Genstart Windows.
2. Luk eventuelle programmer, der automatisk startede, da Windows blev genstartet, herunder Microsoft Office Programlinje, hvis den blev åbnet.
3. Foretag installationen igen.

## Seriellkommunikation

### Oversigt

Vi anbefaler, at du bruger en parallelport, en USB-port eller en Ethernet-tilslutning, hvis nogle af disse er tilgængelige på printeren. De forbedrer udskrivningsydeevnen og fjerner forvirringen om, hvilken type kabel der skal anvendes.

Nogle printere leveres dog kun med en seriel 9-pin- eller 25-pin-port (RS-232). I dette afsnit beskrives nogle af de mest almindelige kommunikationsforhindringer, der kan opstå ved brug af en sådan gammeldags serielport, og der forklares, hvordan du skal konfigurere Windows og vælge det rigtige serielkabel.

#### Bemærk!

Yderligere oplysninger om problemer i forbindelse med serielkommunikation finder du i afsnittet *Serial Communications* i Hjælp til printerdriveren.

### Indstillings- og kabelproblemer

Hvis serielportene på computeren og printeren ikke angives identisk, vil kommunikationen blive ustabil. Desuden kan serielkablerne tilsluttes internt på mange forskellige måder, og det er ikke muligt at sige, hvordan et serielkabel er tilsluttet ved blot at kigge på det.

Det er vigtigt at huske på, at programmet, du udskriver fra, f.eks. BarTender, ikke styrer serielkommunikationen mellem computeren og printeren. Serielkommunikationstilstanden styres af:

- ◆ Serielportindstillingerne i printeren.
- ◆ Serielportindstillingerne på computeren.
- ◆ Den anvendte type serielkabel.

## Serielportindstillinger

Seriellekommunikation bestemmes af følgende parametre. Disse parametre skal være identiske på både printeren og computeren.

- ◆ **Baud-hastighed:** Dette er den hastighed, hvormed printeren modtager data (i bit pr. sekund). De almindelige værdier er 2400, 4800, 9600, 19200, 38400 og 57600. 9600 er den mest almindelige standardindstilling. Du skal angive den højeste hastighed, hvormed printeren kan fungere pålideligt. Prøv dig frem for at finde denne hastighed, efter at du har angivet de andre seriellekommunikationsparametre.
- ◆ **Databit** (nogle gange kaldet “Ord”-længde eller bytelængde): Dette angiver det antal bit, der bruges til at kode de tegn, der sendes til printeren. Den mest almindelige værdi er **8**, selvom ældre printere som standard muligvis er indstillet til **7**.
- ◆ **Paritetsbit:** Dette er en ekstra valgfri bit, der nogle gange sendes efter et overført tegns databit med det formål at kontrollere, om der er fejl. De mulige indstillinger er **Ulige**, **Lige** og **Ingen**.
- ◆ **Stopbit:** Dette er længden på den pause, der findes i slutningen af et overført tegn. Den mest almindelige indstilling er én stopbit.
- ◆ **Flow-styring** (nogle gange kaldet “Handshaking”): Denne indstilling kan angives til **software** (også kaldet **Xon/Xoff**) eller **hardware**. Anvend aldrig indstillingen **Ingen** i forbindelse med flow-styring. Hvis flow-styringen deaktiveres, kan det af og til resultere i ødelagte eller fuldstændigt mislykkede udskriftsjob.

### Bemærk!

Yderligere oplysninger om valg af handshaking-metode finder du under emnet *Understanding and Setting Flow Control (Handshaking)* i Hjælp til printerdriveren.

## Angivelse af serielparametre for printeren

Du kontrollerer serielportindstillingerne for printeren ved hjælp af enten DIP-switch-indstillinger eller et menusystem, hvor der er adgang til via printerens frontpanel. Yderligere oplysninger finder du i dokumentationen til printeren.

De fleste printere tillader ikke, at alle de ovennævnte parametre ændres. Se brugervejledningen til printeren for at afgøre, hvilke indstillinger der er nødvendige, og sørg for at foretage identiske indstillinger i Windows.

## Angivelse af serielparametre i Windows

Serielportindstillingerne blev angivet første gang, da du installerede printerdriveren, men hvis du har brug for at ændre dem, skal du følge den relevante procedure nedenfor for at konfigurere serielporten.

### Windows 95, 98 og Me

1. Klik på knappen **Start** i Windows.
2. Vælg **Indstillinger** og derefter **Printere**. Mappen **Printere** vises.
3. Klik med højre museknap på den printer, hvis indstillinger du vil ændre, og vælg indstillingen **Egenskaber**. Dialogboksen **Egenskaber** åbnes.
4. Klik på fanen **Detaljer**, og klik derefter på knappen **Portindstillinger**.
5. Juster portindstillingerne efter behov, og vælg **OK**.
6. Vælg **OK** igen for at afslutte dialogboksen **Egenskaber**.

### Windows NT, 2000 og XP

1. Klik på knappen **Start** i Windows.
2. Vælg **Indstillinger** og derefter **Printere**. Mappen **Printere** vises.

3. Klik med højre museknap på den printer, hvis indstillinger du vil ændre, og vælg indstillingen **Egenskaber**. Dialogboksen **Egenskaber** åbnes.
4. Klik på fanen **Porte**.
5. Klik på knappen **Konfigurer port**, hvis du vil kontrollere portindstillingerne, og klik derefter på knappen **Indstillinger**.
6. Juster portindstillingerne efter behov, og klik på **OK**.
7. Klik på **Luk** for at lukke dialogboksen **Egenskaber**.

## Brug af det korrekte serielkabel

Da en printer og en computer begge bruger serielporte, der har deres input og output på de samme pin, skal der etableres en ledningskonfiguration, der overkrydser outputet fra en port til det tilsvarende input på den anden port. Et serielkabel, der forbinder signaler ved at overkrydse dem på denne måde, kaldes et *nulmodemkabel*.

I modsætning til dette kabel forbinder et *serielgennemløbskabel*, der ofte bruges til at tilslutte en computer til et modem, pin 1, 2, 3 osv. på computeren med pin 1, 2, 3 osv. på modemmet. Hvis et serielgennemløbskabel blev tilsluttet printerens, ville et outputsignal fra computeren ikke gå til en outputpin på printerens, hvor det ville blive modtaget, men derimod til en outputpin på printerens, hvor det ville blive ignoreret.

### Bemærk!

Nogle af de nye termiske printere kræver et gennemløbskabel. Hvis du er i tvivl, skal du læse dokumentationen fra producenten.

## Kabelføring og flow-styring (Handshaking)

Det er også muligt at overkrydse andre linjer, så printerens kan tilbyde handshaking-indstillingen **hardware**. (Se *Serielportindstillinger* ovenfor). Det er derfor vigtigt at læse brugervejledningen til printerens for at fastslå, hvilket kabel der er bedst at bruge. Visse generelle kabelkonfigurationer fungerer for en lang

række forskellige printere, selvom konfigurationerne kan indeholde flere ledninger, end printerne kræver.

**Bemærk!**

Se Hjælp til driveren, hvor du kan finde pin- og ledningsdiagrammer over de nulmodemkabler, der oftest benyttes af termiske printere, samt en særlig bemærkning om jordforbindelse.

## Konfiguration i forbindelse med ydeevne

### Tip vedrørende ydeevne

Nogle af grafikegenskaberne i Windows, herunder muligheden for at udskrive TrueType-skrifttyper, kan resultere i, at store mængder oplysninger sendes til den termiske printer. Printerens og pc'en skal derfor konfigureres optimalt.

Følgende tip indeholder oplysninger, der kan hjælpe dig med at maksimere udskriftshastigheden og forstå forskellen mellem de billeder, der er formateret af Windows, og de billeder, der er formateret af printerens.

### Undgå så vidt muligt RS-232-serielkommunikation

Nogle termiske printere leveres som standard kun med en seriel 9-pin- eller 25-pin-port (RS-232). Andre muligheder kunne være en parallelport, en USB-port eller en Ethernet-tilslutning. RS-232-serielkommunikation fungerer fint, hvis du blot vil bruge printerens indbyggede strekkoder og skriftsnit. Men hvis du vil udnytte nogle af grafikegenskaberne i Windows, opnår du en betydelig bedre ydeevne, hvis du bruger en parallelport, en USB-port eller en Ethernet-tilslutning.

### **Brug så vidt muligt identiske etiketter**

Når du bruger identiske etiketter, kan grafikken på etiketterne kun sendes til printeren én gang, hvilket gør, at alle de etiketter, der følger efter den første etiket, udskrives meget hurtigere.

### **Brug så vidt muligt printerbaserede objekter og skrifttyper eller indlæste skrifttyper**

Windows-programmer udskriver ofte billeder og skrifttyper, der ikke kan indlæses, ved at tegne dem punkt for punkt ved hjælp af bitmap-grafik, der er en proces, som kan nedsætte printerens hastighed. Heldigvis kan mange termiske printere udlæse stregkoder, linjer, kasser og indbyggede (eller indlæste) skrifttyper, der er skalerbare, ved hjælp af komplekse kommandoer. Et Windows-program kan f.eks. udskrive ved hjælp af en skrifttype, der er indbygget i printeren, ved at udlæse et par hurtige kontrolkoder i stedet for at sende en stor bitmaptegning af tekstbilledet.

Nogle gange udlæser et Windows-program et billede som en bitmap. Vær derfor opmærksom på, at jo mere grafik, du sender til printeren, des lavere bliver udskriftshastigheden.

### **Printerfunktioner, der ikke er tilgængelige for alle programmer**

Da de fleste specialfunktioner, der er indbygget i termiske printere, varierer for hvert printermærke, og fordi termiske printere adskiller sig væsentligt fra de mere almindelige printere, der bruges af Windows, er det ikke muligt for standard-Windows-programmer at få adgang til visse komplekse kommandoer for termiske printere. BarTender er dog udviklet til at udnytte disse kommandoer.

## Appendiks A: Fejlfinding i forbindelse med printerdrivere

I dette appendiks præsenteres den bedste procedure til løsning af udskrivningsproblemer.

### Trinvis fremgangsmåde til løsning af udskrivningsproblemer

Hvis du har problemer med at udskrive, skal du gøre følgende. Hvis dette ikke løser problemet, skal du kontakte Seagull Technical Support (Se *Appendiks B*).

1. **Kontroller serielportindstillingerne:** Hvis du bruger en serielport, skal du kontrollere printer- og Windows-indstillingerne hvad angår baud-hastighed, databit, stopbit og paritet. (Se *Serielportindstillinger* i *kapitel 3*).

Du må ikke antage, at de "standard"-printerindstillinger, der er vist i vejledningen, er printerens aktuelle indstillinger. Du skal direkte undersøge enten de mekaniske kontakter (normalt på printerens bagside) eller frontpanelets menuindstillinger, inden du kan være sikker på, hvordan printerens kommunikationsindstillinger er konfigureret.

2. **Kontroller kablet:** Kontroller, at kablet er korrekt tilsluttet og forbundet med den rigtige port på computeren, og at Windows-printerens portindstillinger præcist afspejler den port, som printeren er tilsluttet.

3. **Udskriv printerens statusside:** Kontroller, om der er mekaniske problemer med printeren ved at udskrive nogle dokumenter eller etiketter, der er indbygget i printerens hukommelse, fra printerens kontrolpanel (ikke fra en computer). Sådanne dokumenter har forskellige navne afhængigt af printermodellen. Nogle gange kaldes de statussider, eksempel-etiketter, konfigurationer eller konfigurationsetiketter. Se de præcise trin i brugervejledningen til printeren. Hvis du ikke kan udskrive et sådan tekstdokument eller en sådan etiket, skal printeren muligvis til eftersyn, inden du kan fortsætte med resten af denne fejlfindingsproces.

**Bemærk!**

Hvis du bliver nødt til at justere en kontakt på printeren for at kunne udskrive printerens statusside, skal du huske at stille kontakten tilbage i udgangspositionen.

4. **Genstart printeren:** Printeren er muligvis ikke nulstillet korrekt efter det sidste mislykkede udskriftsjob, eller efter sidste gang du foretog en ændring af en kommunikationsindstilling. Sluk printeren, og lad den være slukket i fem sekunder, inden du tænder den igen. Kontroller, at den fuldfører selvtestproceduren, når den igen er tændt, inden du igen forsøger at udskrive. (Ingen lamper må blinke. Nogle printere viser ordet **Klar** eller viser en klarindikator, normal grøn).
5. **Udskriv driverens testetiket:** Brug funktionen **Udskriv testetiket** i Seagull-printerdriveren til det første udskriftsjob efter trin 1 til 4:
  - a. Klik på knappen **Start** i Windows.
  - b. Vælg **Indstillinger** og derefter **Printere**. Mappen **Printere** vises.
  - c. Klik med højre museknap på den printer, hvis indstillinger du vil ændre, og vælg indstillingen **Egenskaber**. Dialogboksen **Egenskaber** åbnes.
  - d. Klik på fanen **Printerindstillinger** eller fanen **Enhedsindstillinger**.

e. Klik på knappen **Udskriv testetiket**.

Hvis der ingen etiket (selv ikke en tom etiket) udskrives, og/eller du modtager en fejlmeddelelse vedrørende printer-kommunikation, skal du gå videre til trin 11. Hvis det ikke er tilfældet, skal du fortsætte med trin 6.

6. **Udskriv enhedsteksten fra programmet:** Opret en etiket i programmet. Brug kun de skrifttyper, der er indbygget i printeren, i stedet for Windows TrueType. Hvis denne test fungerer, og du ikke behøver at bruge grafik eller TrueType på etiketten, vil du være i stand til at implementere den ønskede etiketudformning med det samme og genoptage produktionen.
7. **Udskriv enkel grafik fra programmet:** Føj en meget enkel grafik til etiketten og et bogstav i TrueType-tekst (f.eks. Arial eller Times New Roman). Den første bogstavtest skal være med en lille størrelse, omkring 12 pt.  
Hvis TrueType-teksten og grafikken ikke udskrives, skal printerens firmware eller hukommelse muligvis opgraderes. Yderligere oplysninger finder du i brugervejledningen til printeren.
8. **Udskriv mere grafik fra programmet:** Forøg TrueType-tekstens punktstørrelse, og prøv at udskrive et helt ord eller flere i TrueType, i stedet for blot et enkelt bogstav. Hvis dette fungerer, skal du forsøge at udskrive al den grafik, du skal bruge på etiketten.
9. **Diagnosticer manglende printerhukommelse:** Hvis al din TrueType- eller bitmapgrafik udskrives korrekt til et vist punkt på etiketten og derefter slet ikke udskrives, har printeren ikke tilstrækkelig hukommelse til at udskrive den grafikmængde, du forsøger at udskrive. Kontakt forhandleren af printeren vedrørende en opgradering af printerens hukommelse.  
I modsætning til den fuldstændige udskrivningsafbrydelse, der er beskrevet i forrige afsnit, kan det også tyde på, at der ikke er tilstrækkelig hukommelse, hvis printeren udskriver forkerte etiketdata, ødelagt grafik eller slet ingen etiketter. Hvis du bruger en serielport, kan det dog tyde på, at der er et problem

med flow-styringen (handshaking) som beskrevet i trin 10. (Sluk altid printeren, og tænd den igen efter denne type fejl).

10. **Diagnosticer flow-styringsproblemer i forbindelse med en serielport:** Hvis du bruger en serielport, og et udskriftsjob går i stå og/eller genererer en kommunikationsfejlmeddelelse, efter at nogle data er overført til printeren, er der muligvis opstået et flow-styringsproblem.

Kontroller, om dette er tilfældet ved at nedsætte udskriftshastigheden. Hvis du f.eks. har udskrevet med 9600 baud, skal du prøve et testudskriftsjob med en meget lavere hastighed på 1200 eller endda lavere. (Foretag den samme ændring i portindstillingerne for både Windows og printeren).

Hvis den lavere baud-hastighed løste problemet eller fik problemet til at opstå senere i udskriftsjobbet, skal du justere flow-styringsindstillingerne. Prøv at skifte fra **software-(Xon/Xoff)** til **hardware**-flow-styring (eller omvendt). Kontroller, at du bruger et kabel, der gør printeren i stand til at bruge **hardware**-flow-styring. (Se brugervejledningen til printeren).

11. **Diagnosticer kabelproblemer i forbindelse med en serielport:** Hvis **Udskriv testetiket** mislykkes, og du bruger en serielport, kan du kontrollere, om der er problemer med kablerne ved at slå flow-styring (handshaking) fra midlertidigt.
- a. Kontroller, at printerens kommunikationsindstillinger svarer til dem, der findes i Windows-portindstillingerne.
  - b. Kontroller, at du bruger et "nulmodemkabel" i stedet for et "serielgennemløbskabel".
  - c. Rediger flow-styringsindstillingerne for serielporten til **Ingen** i Windows. Sluk derefter printeren i fem sekunder, og tænd den igen.
  - d. Gentag det lille udskriftsjob, når printeren har afsluttet startselvtesten.

Hvis jobbet udskrives, har du bekræftet, at kablet ikke er kompatibelt med flow-styringsystemet (handshaking). Afgør, hvad der er galt med kablet. Afhjælp problemet, og skift derefter tilbage til enten **software-(Xon/Xoff)** eller **hardware-flow-styring**.

12. **Diagnosticer andre problemer:** Hvis du stadig ikke kan udskrive, er det muligvis fordi:

- Du har et andet hardwareprodukt, der konkurrerer med kommunikationsporten om en interrupt- eller I/O-adresse.
- eller
- En avanceret Windows-indstilling er konfigureret forkert.

I begge tilfælde skal du kontakte forhandleren af computeren eller din virksomheds interne supportpersonale for at få hjælp.

Andre mulige problemer:

- Et ødelagt (eller forkert konfigureret) serielprinter-kabel. Et enkelt serielt "3-tråds"-nulmodemkabel tillader ikke udskrivning fra Windows, medmindre flow-styringen er angivet til **Ingen**.
- Printer-kablet er tilsluttet den forkerte port på computeren.
- En printerport i computeren eller printeren fungerer ikke.
- Printeren er slukket eller er offline.
- Computerens kommunikationsport er i konflikt med en anden hardwarekomponent i computeren.

Du bliver nødt til at udelukke dem én efter én for at løse problemet.



## Appendiks B: Teknisk support

Hvis du stadig har spørgsmål, efter at du har konsulteret denne vejledning og hjælpssystemet, kan du kontakte Seagulls Technical Support Department på telefonnumrene og e-mail-adresserne nedenfor.

### Bemærk!

Teknisk support i forbindelse med Visual Basic Scripting er begrænset. Oplysninger om supportbegrænsninger finder du under *Technical Support, Visual Basic Scripting* i indekset i online Hjælp til BarTender.

	USA	Europa
Telefon	425-641-1408	+31 (0) 30 636 1931
Fax	425-641-1599	+31 (0) 30 636 2941
	Forespørgsler om teknisk support via fax besvares via fax.	
Internet	TechSupport@SeagullScientific.com	EuroTech@SeagullScientific.com
	Forespørgsler om teknisk support via Internettet besvares via Internettet.	

### **Du *skal* registrere softwaren for at kunne modtage support**

Du *skal* udfylde og indsende det produktregistreringskort, der fulgte med softwarepakken inden 10 dage efter købsdatoen. *Hvis du ikke indsender produktregistreringskortet, kan du ikke modtage teknisk support.*

### **Du *skal* ringe fra en telefon ved siden af computeren**

Når du ringer for at få teknisk support, er det meget vigtigt, at du ringer fra en telefon, der står ved siden af en computer, der kører BarTender. Dette gør det meget lettere for vores supportteknikere at hjælpe dig.

# Stikordsregister

## B

- billeder
  - importere, 16
- bredde
  - på etiketter, 9

## C

- Commander-program, 1, 19
  - generelle procedurer, 20

## D

- database
  - læse data fra, 12, 14
  - opsætte, 15
- dato
  - som etiketdata, 12
- DCOM, 1, 5
- demonstrationstilstand, 3
- dialogboks
  - Modifier det valgte billede, 16
  - Modifier det valgte stregkodeobjekt, 15, 16
  - Opsætning af database, 17
  - Sideopsætning, 8
  - Udskriv, 8, 17
- dialogboks (Commander)
  - Opgaveindstillinger, 20
- dialogboksen Angiv manuelt, 9

## E

- egenskaber
  - for etiketobjekter, 16
- eksisterende etiketformater, 17

- Enterprise-udgave, 2, 3
- Ethernet-tilslutning
  - bedre end RS-232, 25, 29
- etiketformater
  - eksisterende, 17
  - foreliggende, 17
  - leveret af Seagull Scientific, 17
- etiketstørrelse
  - angive, 8
- etiketter
  - udskrive, 17

## F

- fejl
  - under installation af printerdriver, 24
- feltet Identiske kopier af etiket, 17
- fjerne et objekt, 11
- flow-styring
  - af serielporte, 28, 34
- flytte et objekt, 10
- format
  - etiket. *Se* etiketformater
- foruddesignede etiketformater, 17

## G

- grafik
  - importere, 16
- Guiden Tilføj database, 15
- Guiden Tilføj printer, 23

## H

- handshaking
  - af serielporte, 28, 34
- HASP, 2, 4
- hjælp

- om Seagull-licensserver, 4
- hjælpssystem
  - spørge efter hjælp, 18
- håndtag, 10
- højde
  - ændre strekkode, 10
  - ændre tekstobjekt, 10
  - på etiketter, 9

## I

- importere billeder, 16
- indsætte
  - etiketobjekt, 11
- installation
  - af BarTender, 4
  - af Commander, 4
  - af DCOM, 5
  - af MDAC, 2, 5
  - af Seagull-licensserver, 3
  - af Seagulls Windows-printerdrivere, 23
  - af sikkerhedsnøgle, 2
  - af WinSock 2, 2
  - på Windows 95/98/ME/NT-computere kræver MDAC, 2
  - på Windows 95-computere kræver DCOM, 1, 2
  - på Windows 95-computere kræver WinSock 2, 1
- Internetadresse til Seagull Scientific, 37
- interrupt- eller I/O-adressekonflikt, 35

## K

- klokkeslæt
  - som etiketdata, 12
- kolonner
  - af etiketter, 9
- kontakte Seagull Scientific. *Se* Seagull Scientific, kontakte

- kontekstafhængig hjælp, 18
- kopiere
  - etiketobjekt, 11

## L

- licens. *Se* Seagull-licensserver. *Se* Seagull-licensserver
- læse etiketdata fra en database, 12, 14

## M

- margener, 8
- markere
  - objekter, 10
- MDAC, 2, 5

## N

- nulmodemkabel, 28, 34

## O

- ODBC
  - læse data fra, 12, 14
- opgaveliste
  - køre, 21
  - oprette/ændre i Commander, 20
- opgaver på opgaveliste
  - slette, flytte og omrokere, 21
- oprette objekter
  - importere billeder, 16

## P

- parallelport
  - bedre end RS-232, 25, 29
- placering
  - ændre et objekts, 10
- printer
  - angive, 8

printerbaserede objekter og skrifttyper,  
30

## R

registrere BarTender, 38  
retning, 8  
RS-232 serielport, 25  
RS-232-serielport, 29  
rækker  
af etiketter, 9

## S

SAP  
læse data fra, 12, 14  
Seagull Scientific  
kontakte, 37  
Seagull-licensserver, 1  
installation, 3  
serielgennemløbskabel, 28, 34  
serielkabler, 28  
serielkommunikation, 25  
serielport  
parametre, 26  
serielportparametre  
til printer, 27  
til Windows, 27  
sikkerhedsnøgle, 1, 2, 4  
skrifttyper, der kan indlæses, 30  
skærm. *Se* dialogboks.  
skærmdata, 12  
slette et objekt, 11  
spørge om hjælp, 18  
stregkode  
ændre størrelsen på, 10  
ændre symbologien for, 15  
flytte, 10  
oprette, 10  
størrelse

af etiketter. *Se etiketstørrelse.*  
papir, 8  
support, teknisk, 37  
Symbologi, 15, 16

## T

teknisk support, 37  
tekstobjekt  
oprette, 10  
ændre højden på, 10  
telefonnumre til Seagull Scientific, 37

## U

udgaver  
af BarTender. *Se* Enterprise-udgave.  
udklipsholder, 11  
udløser  
og Commander, 19  
udskrive  
en testetiket, 32  
fejlfinding, 31  
tip vedrørende ydeevne, 29  
udskrive etiketter, 17  
USB-port, 2, 3  
bedre end RS-232, 25, 29

## V

vindue. *Se* dialogboks.  
Visual Basic, 12, 19

## W

webadresse til Seagull. *Se*  
Internetadresse til Seagull  
Windows-tjeneste  
Licensserver kan køres som, 21  
WinSock 2, 1, 2